

ББК 75

УДК 85.143(2)-8 Бабичева Л.В.

*В.А. Сидоров***Творческий путь Л.В. Бабичевой (1924–2003)***V.A. Sidorov***Career of L.V. Babicheva (1924–2003)**

В статье рассматривается творческий путь Л.В. Бабичевой в контексте ее биографии и преподавательской деятельности. Раскрывается тесная связь фактов биографии художницы с особенностями ее творческих поисков, акцентируется внимание на студенческих годах Л.В. Бабичевой, особенно учебе в Ленинградском инженерно-строительном институте, именно эти годы явились начальным этапом становления ее творческой личности. Анализируются акварельные работы Л.В. Бабичевой, которые в наибольшей степени выражают ее талант, несмотря на то, что по образованию она являлась архитектором. Раскрываются особенности технических приемов письма, круг тем и сюжетов, интересующих художницу, жанровое многообразие ее работ, а также особое отношение художницы к натуре и ее отражению в произведениях искусства. Особое внимание уделено рассмотрению педагогической деятельности Л.В. Бабичевой, подчеркнуты не только ее профессиональные, но и личные качества, отношение к своему делу. В заключение статьи проведен краткий обзор посмертных персональных выставок Л.В. Бабичевой. Статья содержит обширный иллюстративный ряд, включающий семейные фотографии, фотографии экспозиций выставок, произведения Л.В. Бабичевой.

Ключевые слова: Л.В. Бабичева, творческая личность, графика, акварель, портрет, набросок.

DOI 10.14258/izvasu(2014)2.1-35

Людмила Владимировна Бабичева училась и работала в 1940–1980-е гг., когда профессия архитектора была очень востребованной. Графика и живопись — виды искусства, неотделимые от архитектуры, поэтому в творчестве Людмилы Владимировны важным являлась самоценность архитектурной акварели, как художественного произведения, в наибольшей степени выражающего ее талант.

Высокое качество ее архитектурной акварели было результатом постижения законов реалистической живописи и овладения техникой и приемами письма. Людмила Владимировна как творческая личность сформировалась в Ленинградском инженерно-строительном институте (ЛИСИ, ныне Санкт-

The article considers the career of L.V. Babicheva in a context of her biography and teaching activity; reveals the connection between some facts of the artist's biography with the features of her creative search; focuses on student's years by L.V. Babicheva, especially on study at the Leningrad Construction Institute. Those years were the initial stage of formation of her creative person. The author gives a special interest to L.V. Babicheva's water color works which best express her talent despite the fact she got her education in architecture. The article specifies features of her painting techniques, the range of subjects and the plots, genre variety of her works, and also the special relation of the artist to nature and its reflection in works of art. The special attention is paid to pedagogical activity of L.V. Babicheva: not only to her professional, but also personal qualities, the relation to the work. In conclusion the article gives a short review of the L.V. Babicheva posthumous personal exhibitions. The article contains the broad illustrative range including family photos, photos of expositions of exhibitions, L.V. Babicheva's works.

Key words: L.V. Babicheva, creative person, graphics, water color, portrait, sketch.

Петербургский государственный архитектурно-строительный университет — СПбГАСУ).

Акварель — материал, который требует постоянного тренинга, поэтому художница всегда была в поиске, использовала разные возможности акварельного письма. Это максимальное сохранение свежести бумаги, ход от светлого к темному фону, красота и свежесть цветового пятна. Рисунок для нее всегда был основой. При копировании картин великих мастеров оттачивалось мастерство руки, внимательный глаз подчеркивал важные мелочи и нюансы на рисунке. Все графические работы проявляются легкими, точными линиями, штрихами. Не покидает ощущение, что портреты или пейзажи выполнены

на одном дыхании. Она чувствовала сочетания красок, доющие особенную прозрачность и легкость.

С этих позиций творчество Людмилы Владимировны Бабичевой представляет значительный интерес и является самостоятельной художественной ценностью.

Она родилась 31 декабря 1924 г. в Краснодарском крае в маленьком портовом городе Туапсе. Ее отец Владимир Дмитриевич Бабичев (рис. 1) родился в городе Рязске в 1877 г., до революции — служащий земства города Пензы, после революции работал инженером-техником в Туапсе, затем конструктором при основании Туапсинской верфи (сейчас судоремонтный завод), умер в 1937 г. Мама — Ванда Петровна Бабичева (Антонович) (рис. 2), полька, родилась в городе Ковно (ныне Каунас) в 1899 г., бежала от нашествия немцев в 1914 г., работала машинисткой в Туапсе до 1923 г., после рождения Людмилы в 1924 г. и ее брата Дмитрия в 1925 г. была домохозяйкой [1]. Погибла от разрыва авиабомбы в 1942 г.

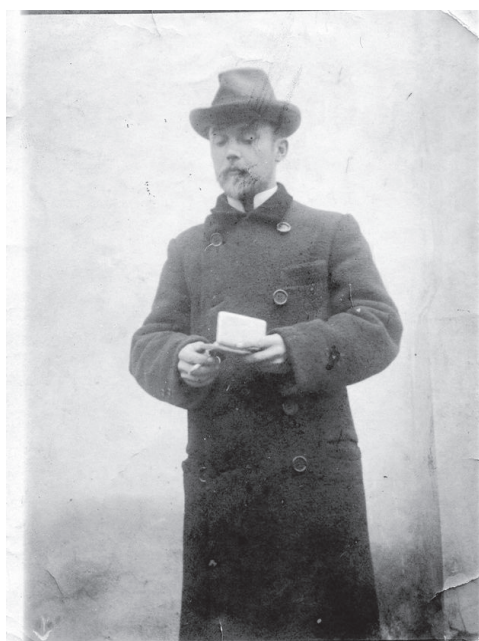


Рис. 1. Владимир Дмитриевич Бабичев, отец художницы. 1920 г.

Сколько помнит себя Людмила Владимировна, она всегда рисовала. Сначала это были маленькие рисунки домашнего сада, зарослей хурмы, абрикоса, винограда, причудливо-узорчатые орнаменты их ветвей на фоне синего южного неба. Поскольку дом стоит на высоком склоне горы, всегда видна полоска моря с меняющимся цветом воды, где дрейфуют нефтеналивные танкеры и сухогрузы. Все это было родным и оказывалось на очередном наброске карандашом или акварельным рисунке юной художницы.

Накануне Великой Отечественной войны Людмила училась в школе №5 города Туапсе (рис. 3). Смерть отца, война, трагическая смерть матери во время бомбежки, разбитый дом, провода брата Дмитрия на войну в его 17 лет... Людмила рисовала с маленьких фотокарточек портреты мужей и сыновей матерям, сохранявшим память о погибших или пропавших без вести. Школу окончила в 1942 г. с отличным аттестатом. Мечтала о поступлении в академию художеств, и это удалось при переезде в Тбилиси. Но продолжить учебу не удалось по причине неустроенности жилья и отсутствия денежных средств. В 1943 г. Людмила Владимировна поступает в Ростовский институт железнодорожного транспорта на строительный факультет, эвакуированный во время войны в Тбилиси. Продолжить изучение архитектуры и искусства удалось только после войны, в Ленинградском инженерно-строительном институте (ЛИСИ), в 1945 г. (рис. 4). Как вспоминает в своем дневнике художница, «...я приехала в холодный Ленинград...». В академии художеств не предоставляли место в общежитии, Людмила Владимировна обратилась в ЛИСИ, ее акварельные работы привлекли внимание преподавателей. Она была принята на III курс архитектурного факультета с предоставлением места в общежитии и повышенной стипендии.



Рис. 2. Туапсе. Ванда Петровна Бабичева (Антонович), мать художницы. 1924 г.

Людмила Владимировна вспоминала свои студенческие годы с благодарностью к своим наставникам: Н.Л. Подберескому, И.И. Фомину, А.А. Олю, А.С. Никольскому и другим (рис. 5). Архитектура в те годы воспринималась как всеобъемлющее ис-

куство, соединяющееся с графикой, скульптурой, живописью. Акварельная живопись была очень ценна и актуальна в демонстрации архитектурных замыслов — как в студенческих, так и профессиональных разработках.



Рис. 3. Туапсе. Людмила (слева) и школьные подруги Эля и Оля. 1939 г.



Рис. 4. Л.В. Бабичева. Ленинград, 1946 г.



Рис. 5. Ленинград. ЛИСИ, выпуск архитектурного факультета 1948 г.

На обороте рукой художницы написан список:

В нижнем ряду слева направо, преподаватели: Евдокимов Сергей Иванович, Хидекель Лазарь Маркович, Князев Александр Иванович, Оль Андрей Андреевич, Муравьев Борис Викторович, Левинсон Евгений Адольфович, Явейн Игорь Георгиевич, Фомин Игорь Иванович, последний — неизвестен.

Выпускники с верхнего ряда слева направо: Ермолинский Эмиль, Смоктунович Галина, Кузмина Марьяна, Митина (Буджо) Лена, Васильев Валентин, Рутковский Антон, Домнин Андрей, Гусева Антонина (Тоня), Орлов Юрий, Игнатов Николай, Сидоров Анатолий, Герасимова (Гальперина) Вера, второй ряд: Дубровская, Горбушина Зина, Бабичева Людмила, Порамонова Катя, Каднева Фрида, Бутылин Лёша, Барсукова Аля, Губинова Муся, Стороженко Мери, третий ряд: Просветова Анютка, Кошкова Нина, Тараненко Тося, Боваровская Галина, Каза-Мурза Вета, Клейман Нина, Борщева Инна, Мигунова Инна, Витвицкая Ляля, Добрецова Тамара, Орлик Дина.

В 1948 г. Людмила окончила институт, получив диплом с отличием, вышла замуж за своего сокурсника Анатолия Константиновича Сидорова. Первый год работали в ленинградском проектном институте «Текстильпроект», затем им предложили отправиться в научно-исследовательскую арктическую экспедицию, на станцию А-75 института «Гипроарктикпроект» на острове Диксон. Возглавлял экспедицию муж Людмилы Владимировны. Позже он защитил кандидатскую и докторскую диссертации, связанные с исследованиями строительства арктических поселений, внес значительный вклад в становление Усть-Каменогорского строительно-дорожного института (ныне Восточно-Казахстанский государственный технический университет), был его ректором (1962–1986), основал там многие строительные специальности и факультеты, в том числе архитектурный факультет в 1964 г.

В августе 1950 г. в порту Диксон Людмила Владимировна была зачислена на должность инженера научно-исследовательской станции А-75. В суровой Арктике она мечтала скорее вернуться в родной Туапсе. Экспедиция длилась два года, от этого времени осталось немного портретов и несколько эскизов и набросков, отображающих огромные пласты снега, который заваливал причудливыми волнами избы лагеря, где жили сотрудники и молодые исследователи Арктики. Портреты раскрывают характеры отважных исследователей, любознательных ребяташек, которым пришлось жить в порту и на острове Диксон (рис. 6).



Рис. 6. Весенний букет. 1950 г.

Воспоминания художницы о редких теплых днях на Диксоне передают образы маленьких подснежни-

ков, трепещущих под весенним ветром на скалистых сопках, успевших на короткое время освободиться от снега (рис. 7). В такую весну 1952 г. родился ее первый сын — Александр.



Рис. 7. Женщина в платке. 1951 г.

Экспедиция закончилась, покидая арктический остров, корабль попал в шторм. Плавание было тревожным, пока корабль не причалил к берегу большой земли. Семья вернулась в Ленинград осенью 1952 г.

В 1954 г. Людмила Владимировна поступила на работу в качестве архитектора в Государственный проектный институт — 3, принимала участие в проектировании поселка в пригороде Ленинграда.

В марте 1955 г. мужа направляют в столицу Сибири — Новосибирск. Снова новые знакомства, встречи, работа в Новосибирском инженерно-строительном институте, на кафедре рисунка и черчения преподавателем-почасовиком, так как большую часть времени нужно было уделять родившемуся второму сыну — Володе. В счастливые дни отпуска уезжала с семьей на родину, в Туапсе. Появлялись новые зарисовки, картины любимой акварелью.

С января 1957 г. Людмила Владимировна работала в новосибирском проектном институте «СибГипроГорсельстрой» на должности старшего инженера-архитектора. Семья, работа, времени для творчества оставалось мало, но для нее рисовать — все равно что дышать. Наброски детей, и не только своих — и соседских, во дворе, в комнате, в разных позах, за работой, за любимым делом. Ее портреты, раскрывают характер каждого ребенка. В 1957 г. Людмила Владимировна стала преподавателем кафедры архитектуры промышленных, гражданских и сельскохозяйственных сооружений Новосибирского инженерно-строительного института. Преподавала рисунок и курсовое архитектурное проектирование, диплом-

ное проектирование. После защиты кандидатской диссертации мужа, в 1959 г., семья переехала на новое место жительства, в республику Казахстан.

Молодые преподаватели, имевшие опыт практической и преподавательской деятельности в разных центральных институтах страны, приехали в город Усть-Каменогорск: для повышения уровня образования молодежи республики нужны были высокообразованные архитекторы, инженеры, строители. Высшее образовательное учреждение — Усть-Каменогорский строительно-дорожный институт (УКСДИ) — и поныне является гордостью города.

Людмила Владимировна была единственным преподавателем, кто давал знания академической школы

рисунка и живописи учащимся архитектурного факультета. Начиная с должности ассистента на кафедре начертательной геометрии и графики, где преподавала рисунок и строительное черчение. В 1979 г. ее назначают старшим преподавателем кафедры архитектуры. Она была непререкаемым авторитетом среди коллег и студентов. Активно участвовала в организации выставок (рис. 8–13). Терпеливо и старательно вела дополнительные занятия по рисунку и живописи. Была требовательна и честна к студенческим работам. Постоянно была куратором группы. С основания архитектурного факультета в 1964 г. Людмила Владимировна в течение 38 лет работала как архитектор, художник и педагог.



Рис. 8. Студент. 1971 г.



Рис. 9. Студентка. 1971 г.



Рис. 10. Татьяна Бойко. 1971 г.



Рис. 11. Портрет Майи. 1974 г.

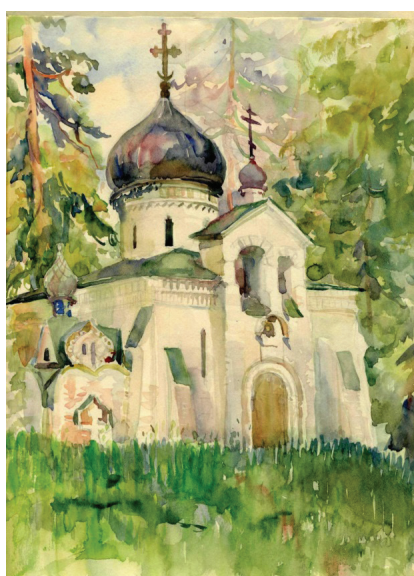


Рис. 12. Абрамцево. 1975 г.



Рис. 13. Донской монастырь. 1976 г.

В 1984 г. Людмила Владимировна руководила занятиями по основам архитектурного проектирования. На первом курсе она руководила проектами: «Фронтальная композиция», «Объемная композиция», «Глубинно-пространственная композиция», «Композиция шрифта». На втором курсе вела проектные работы по темам: «Архитектурные ордеры», «Фронтальный вид архитектурного памятника», «Перспектива архитектурного памятника», «Деталь архитектурного памятника». Все проекты выполнялись тушью с отмывкой. Людмила Владимировна читала курс лекций «Введение в специальность».

В 1989 г. Людмила Владимировна в должности старшего преподавателя кафедры «Основы архитектуры» читает лекции по истории искусства и архитектуры, анализируя картины художников не только как преподаватель, но и как художник, обращая внимание студентов на особенности манеры письма великих мастеров.

Л. В. Бабичева неоднократно проходила курс повышения квалификации в Москве, с большим интересом работала на кафедре рисунка в МАРХИ, заведующий кафедрой В. Г. Демьянов подчеркивал графическое мастерство художницы. Ее рисунки живой природы и архитектуры, а также живописные работы были высоко оценены и отмечены ректорской комиссией МАРХИ.

Много и глубоко работала над выпускной работой. Ею написан реферат на тему «Методика преподавания рисунка. Психолого-педагогические проблемы» (не опубликован). В 1982 г. в МАРХИ состоялась выставка ее творческих работ по рисунку и живописи (45 работ).

В Казахстане, в УКСДИ, в 1975, 1981, 1982, 1984 гг. проходили выставки рисунков и живописных работ Людмилы Владимировны. Выставки были высоко оценены зрителями, о чем свидетельствуют записи в книгах отзывов. В 1980–1985 гг., она запечатлевает на своих пейзажах природу Казахстана, когда выезжает за город со студентами и коллегами кафедры. Это лыжные прогулки в Горной Ульбинке или поездки в студенческий лагерь «Простор» на Бухтарминском водохранилище. В этом лагере проходила летняя практика по рисунку и живописи студентов всех курсов. Такие поездки были очень плодотворны как для студентов, так и для преподавателей кафедры, результаты таких сезонов студенты представляли на выставке в начале учебного года.

Людмила Владимировна принимала участие в общественной жизни института, например в части художественного оформления здания к знаменательным датам. Вызывали интерес разработки эскизов настенной живописи, посвященные городу, экологии, материнству. Эти эскизы воплощались в актовом зале для торжественных мероприятий и праздников в на-

стенной живописи или мозаике. Ей одной доверялось рисовать портреты вождей, политических руководителей партии и правительства советского времени, некоторые полотна были размером с двухэтажный дом. Вместе с тем она была очень скромным человеком, преподаватели и студенты вспоминают ее как строгого и в то же время трепетно заботливого человека, не терпящего лживости и фальши ни в жизни, ни в искусстве.

За 38 лет работы на кафедрах архитектурного факультета Л. В. Бабичева воспитала множество учеников. Они вспоминают ее до сих пор и нежно называют мамой — строгой, но всегда готовой прийти на помощь, ведь непросто постигаются основы академического рисунка и живописи. Ее ученики работают в центральных городах России, СНГ и в дальнем зарубежье — Польше, Австрии, Германии, Канаде. Многие идут по пути архитектуры, многие имеют свои художественные мастерские — они избрали путь художника. Чтобы понять характер Людмилы Викторовны, ее мысли об окружающей природе, стране, людях, детях, семье, необходимо рассматривать ее творческую палитру картин, графические наброски, сюжетные эскизы, портреты. В 2003 г. Людмилы Владимировны не стало, но остались ее работы — ее глаза, они всегда будут раскрывать земную, небесную и человеческую сущность бытия. Рассказ о своей жизни — ее творческое наследие.

В 2007 г. выставка работ Л. В. Бабичевой прошла в Алтайском государственном университете и в Доме архитекторов города Барнаула (рис. 14). Эти выставки были высоко оценены зрителями, о чем свидетельствуют записи в книге отзывов. В том же году в Вологде прошла презентация творческих работ Людмилы Владимировны для участников международного смотра-конкурса лучших дипломных проектов по архитектуре и дизайну. Состоялась трогательная встреча бывших учеников Людмилы Владимировны, а ныне кандидатов, профессоров, докторов архитектуры (рис. 15). Выставка была награждена дипломом и теплыми словами посетителей в книге отзывов. Сайт творчества Л. В. Бабичевой akvalen.ru и два каталога, ее работ, посвященных родному городу Туапсе и Казахстану, подготовлены внуком художницы, архитектором А. В. Сидоровым [2; 3]. Следующие каталоги в процессе работы.

В 2013 г. состоялись две выставки в Барнауле: «Солнечная акварель Черного моря» и «Портреты современников сороковых-восьмидесятых годов» (рис. 16), модератором выставок была внучка художницы, искусствовед Е. В. Сидорова [4]. Планируется провести большую выставку акварелей Л. В. Бабичевой в художественном музее Барнаула и в Санкт-Петербурге, в СПбГАСУ.



Рис. 14. Открытие выставки в Алтайском государственном университете, доктор искусствоведения Т.М. Степанская. 2007 г.



Рис. 16. Выставка в Барнауле «Солнечная акварель Черного моря». Сын и ученик художницы, доктор искусствоведения В.А. Сидоров. 2013 г.



Рис. 15. Выставка акварели Л.В. Бабичевой в Вологде. Председатель Совета МООСАО¹ А.В. Степанов (в центре) и декан факультета дизайна НГАХА² ученик художницы В.Г. Тихов (справа). 2007 г.



Рис. 17. Пленэр на реке Ульба. Казахстан, Усть-Каменогорск. 1970 г.

Людмила Владимировна бескорыстно служила искусству всей своей педагогической и творческой деятельностью. Она говорила о своем творчестве как о прекрасном времени: как много бывает солнца,

зелени, морского простора, глубоких проникновенных человеческих глаз, родных крыш домов, вот какой этот мир без войны... «Когда я рисую, то чувствую себя счастливой», — утверждала Людмила Викторовна.

¹ Межрегиональная общественная организация содействия архитектурному образованию.

² Новосибирская государственная архитектурно-художественная академия.

Библиографический список

1. Семейный архив семьи Сидоровых.
2. Сидорова И.А., Сидоров А.В. Людмила Бабичева. Акварель. Туапсе : учеб. пособие. — Барнаул, 2011.
3. Бабичева Л. Архитектура. Портрет. Казахстан : учеб. пособие / сост. И.А. Сидорова, А.В. Сидоров. — Барнаул, 2012.
4. Золотарев Д. Теплые акварели // Культура Алтайского края. — 2013. — №4 (12).