

УДК 314:94(571.150)
ББК 60.75

Внебрачная рождаемость в Барнауле в XIX в.*

Д.Е. Сарафанов

Алтайский государственный университет (Барнаул, Россия)

Extramarital Birth Rate in Barnaul in the XIXth Century

D.E. Sarafanov

Altai State University (Barnaul, Russia)

На основе данных метрических книг Барнаула XIX в. анализируется динамика показателей внебрачной рождаемости по городу в целом и внутри отдельных приходов, рассматриваются причины происходящих изменений. Был сделан вывод, что базовой тенденцией в динамике внебрачной рождаемости в Барнауле было ее увеличение вплоть до 1870-х гг.: с 1805 по 1877 г. показатели увеличились с 4,6 до 17,1%, затем они снижаются до уровня середины столетия. Показатели внебрачной рождаемости Барнаула второй половины XIX в. сопоставимы в целом с общесибирскими. Рост числа незаконнорожденных, с одной стороны, связан с улучшением качества регистрации внебрачных детей, хотя можно говорить о налаженном учете незаконнорожденных уже начале XIX столетия. С другой стороны, на уровень внебрачной рождаемости влиял ряд факторов субъективного характера. Показатели зависели от социально-экономического положения населения в регионе, роста числа мигрантов. Социальный состав населения также влиял на показатели внебрачной рождаемости, что можно «отследить», сопоставляя показатели числа незаконнорожденных разных приходов Барнаула с учетом анализа сословного состава приходского населения.

Ключевые слова: метрические книги, внебрачная рождаемость, социальный состав населения, духовенство.

DOI 10.14258/izvasu(2015)4.1-34

Рождаемость является базовым демографическим процессом при изучении вопросов воспроизводства населения. При ее характеристике важным показателем являются данные о количестве внебрачных рождений. В дореволюционной России, с эпохи Петра I, источником, закрепляющим и подтверждающим факт рождения, были метрические книги. В «Сборнике церковных и гражданских законов о браке и разводе...»

The article is devoted to analysis of indicators of illegitimate birth rates, as well as consideration of the causes of the ongoing changes. The source base is parish register books of Barnaul churches of the XIXth century. The author has come to a conclusion that the basic trend in an illegitimate birth in Barnaul was an increase until the 1870s. From 1805 to 1877 the rates increased from 4.6 to 17.1%, and then they reduced to the level of the mid-century. Indicators of illegitimate birth rate in Barnaul in second half of the XIXth century are comparable in general with the Siberian ones. The growing number of illegitimate birth was associated with improved quality of illegitimate children registration, although it can be said that the registration of illegitimate children was well established by the beginning of the XIXth century. The level of illegitimate births is affected by several subjective nature factors. Indicators depended on the socio-economic status of the population in the region, the number of migrants. The social composition of the population also affects the rates of extramarital births. This can be seen by comparing figures of illegitimate birth rate in various parishes of Barnaul and in the context of the class composition of the population.

Key words: Parish Register Books, Illegitimate Birth Rate, Social Composition of the Population, Clergy.

отмечалось, что доказательством рождения от законного брака признаются метрические свидетельства, выданные духовными властями на основании *метрических книг* [1, с. 132].

При ведении метрических книг духовенство обязано было обозначать в источниках информацию «...в законном ли браке, или вне ононого младенец рожден» и фиксировать ее в графе о родителях мла-

* Исследование поддержано РГНФ, грант № 15-11-22008а(р).

денца [2]. Внебрачными детьми признавались дети, рожденные незамужней матерью, вдовами и разведенными женщинами (по истечении 306 дней после смерти мужа или расторжения брака). Незаконность рождения у замужних женщин определялась в судебном порядке [3, с. 46].

В экстракты метрических книг сведения о числе внебрачных детей не заносились. Возникают сложности в изучении показателей внебрачной рождаемости, поскольку требуется обращение исследователя к текстовой части источника для соответствующих подсчетов. На кафедре документоведения, архивоведения и исторической информатики Алтайского государственного университета продолжительное время ведется работа над созданием (пополнением) базы данных «Население Барнаула второй половины XVIII — начала XX вв. по материалам метрических книг» [4], обращение к материалам которой позволяет получать необходимую информацию. Следует также отметить, что помимо метрических книг, данные о числе внебрачных детей могут содержаться в других видах источников. Например, в фонде губернского статистического комитета Государственного архива Томской области (ГАТО. Ф. 234) отложились таблицы о числе родившихся, умерших и сочетавшихся браком по церковным приходам за отдельные годы. Источники содержат сведения о числе незаконнорожденных детей. Так же, как и в случае с метрическими книгами, совокупность материалов по четырем барнаульским приходам позволяют рассчитать показатели рождаемости по городу в целом.

В Барнауле со второй половины XVIII в. существовало три приходских церкви: Петропавловская, Одигитриевская и Захарьевская. В 1853 г. была заложена Знаменская каменная церковь, которая была построена к 1859 г. Причт и прихожане Захарьевской церкви «перешли» к Знаменской. В августе 1863 г. была освящена Покровская церковь.

При расчете доли внебрачных детей следует учитывать, что к церквям Барнаула была приписана значительная часть населения сельской округи. В первой половине XIX в. к Петропавловской церкви относилось население 12 деревень, к Одигитриевской — 13, к Захарьевской — 10. На протяжении первой половины XIX в. доля сельских жителей в барнаульских приходах возрастала. Максимальных значений она достигла к 1846 г., когда стала составлять 51,6%, после чего наблюдается снижение показателей [5, с. 59–75].

Такая ситуация, при которой население сельской округи в городских приходах Сибири превышает количество горожан, характерна в большей степени для XVIII в., в начале же XIX в. селяне, по подсчетам исследователей, составляли около 20% [6, с. 40]. Как нам представляется, наличие большой доли селян в рассматриваемых приходах было результатом приписки к городским храмам тех деревень, население которых имело непосредственное отношение к Барнаульскому заводу. Вероятно, церкви были вынуждены «держат» при себе сельских жителей, многие из которых могли находиться в Барнауле в силу специфики работы.

Активное строительство храмов в Алтайском округе началось с 1840-х гг.: в 1846–1864 гг. было построено 63 церкви [7, с. 98]. Из материалов клировых ведомостей видно, что только к 1860-м гг. барнаульские церкви перестают обслуживать сельских прихожан.

Базовой тенденцией в динамике абсолютных показателей внебрачной рождаемости в Барнауле было их увеличение до начала 1880-х гг., после чего наблюдается снижение (табл. 1). Так, с 1805 по 1882 г. количество незаконнорожденных за год возросло с 19 до 116 детей (т. е. в шесть раз) и уменьшилось до 92 чел. к 1893 г.

Доля внебрачных детей в общем числе новорожденных возрастала вплоть до второй половины 1870-х гг., после чего эти показатели также снижа-

Число внебрачных рождений в Барнауле в XIX в.

Статус	1805		1820		1845		1850		1851		1862	
	абс.	%	абс.	%	абс.	%	абс.	%	абс.	%	абс.	%
Законнор.	392	95,4	531	93,8	461	94	676	92,5	652	90,6	562	91,2
Незаконнор.	19	4,6	35	6,2	29	6	55	7,5	68	9,4	54	8,8
Всего	411	100	566	100	490	100	731	100	720	100	616	100
Статус	1870		1871		1877		1882		1883		1893	
	абс.	%	абс.	%	абс.	%	абс.	%	абс.	%	абс.	%
Законнор.	559	87,5	495	86,7	534	82,9	753	86,7	762	87,7	1207	92,9
Незаконнор.	80	12,5	76	13,3	110	17,1	116	13,3	107	12,3	92	7,1
Всего	639	100	571	100	644	100	869	100	869	100	1299	100

Источники: [9; 10; 11, л. 338, 342; 12; 13; 14, л. 107об.; 15, л. 69, 71, 73, 75; 16; 17, л. 130–133; 18; 19; 20; 21, с. 5].

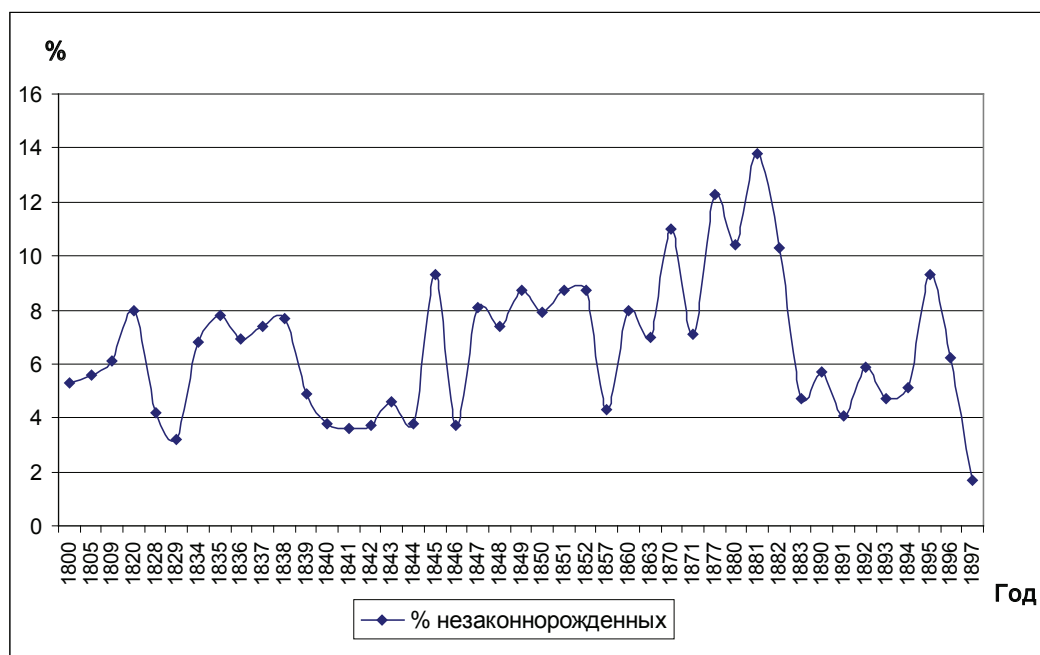
ются. Доля зарегистрированных детей, рожденных вне брака, за первую половину XIX в. «...колебалась от 2% по Киевской губернии до 7% в Московской губернии, составляя в среднем по Европейской России около 3,3%» [8, с. 182], хотя в городах она была значительно выше. В первой половине XIX в. удельный вес незаконнорожденных детей в Барнауле составлял в среднем 6,1%.

Из материалов таблицы видно, что процент внебрачных детей в Барнауле во второй половине XIX в. продолжает расти вплоть до 1877 г., когда были достигнуты максимальные значения (17,2%). Затем удельный вес незаконнорожденных снижается, достигнув к 1893 г. значения в 7,1% — уровня середины столетия. В рассматриваемый период в городах Сибири наблюдался постоянный рост числа внебрачных рождений. В Томской губернии в 1890 г. незаконнорожденные составляли в городах 7,1% (максимальная доля была в крупнейшем городе — Томске — 12,6%) [22, с. 139]. Причем число внебрачных рождений в Сибири в начале XX в. также увеличивалось.

Наиболее представительной является выборка данных о числе незаконнорожденных по Одигитриевскому приходу Барнаула, содержащая сведения

за XIX в. с небольшими временными лагунами (рис.). Если взять *средние значения* показателя, рассчитанные по десятилетиям первой половины XIX в., то они колебались волнообразно (в диапазоне от 5,1 до 6,9%) с понижением доли внебрачных рождений в 1820-е и 1840-е гг. и, соответственно, ее увеличением — в 1830-е гг. Обратившись к погодичным материалам, мы видим, что понижение значений до условного рубежа в 4% происходило в конце 1820-х гг. и, более заметное, в начале 1840-х гг.

Для сравнения приведем данные о внебрачной рождаемости Царскосельского уезда в 1810–1840-гг., которая имела явно выраженную тенденцию роста (с 2,2 до 7,5%). С.Г. Кашенко и М.А. Маркова отмечали, что рост «...скорее всего, отражает улучшение качества регистрации и не связан с действительным увеличением внебрачной рождаемости» [23, с. 106–107]. Следует согласиться, что с течением времени качество регистрации незаконнорожденных возрастало. Важно также отметить, что барнаульским духовенством в начале XIX в. фиксировался более высокий процент внебрачных детей, последнее может служить показателем более качественного учета и говорить также о росте, может быть, не таком явном, внебрачной рождаемости в первой половине XIX в. в Барнауле.



Число внебрачных рождений в Одигитриевском приходе Барнаула в XIX в. (график построен по материалам базы данных)

С середины 1840-х гг. процент внебрачных детей в приходе начинает расти, достигнув максимальных значений в 1870 — начале 1880-х гг. В последующее время показатели начинают снижаться. Тенденция

уменьшения числа незаконнорожденных к концу XIX в., фиксируемая по Барнаулу в целом, по материалам Одигитриевского прихода также прослеживается достаточно явно. Отметим также, что доля вне-

брачных детей в приходе во второй половине XIX в. была выше (среднее значение 7,4%), чем в первой половине столетия (5,9%).

Можно выделить несколько факторов, которые влияли на показатели рождаемости Барнаула. *Во-первых*, улучшение качества регистрации является объективной причиной (для первой половины XIX в.), повлиявшей на число незаконнорожденных в сторону его увеличения (фактор не связан с действительным ростом внебрачных рождений). Издавались многочисленные указы Синода, требующие соблюдения правил ведения метрических книг (в 1779, 1802, 1812, 1824, 1838, 1886, 1889, 1890 гг.). С первой трети XIX в. возрастает роль метрических книг в сфере административных и гражданских правоотношений, что привело к усилению системы проверки метрических книг благочинными церковью, которые еще с 1779 г. были обязаны «...строго рассматривать все статьи метрических книг за каждую половину года...» [24]. С ноября 1867 г. Опекунским советом были установлены правила, по которым, в частности, в детские дома принимали незаконнорожденных «...не иначе, как крещенными, с представлением запечатанного конверта, в коем должно быть вложено церковное метрическое свидетельство о рождении и крещении отдаваемого в дом младенца...» [3, с. 48]. Следует отметить, что по «Табелю о состоянии Барнаула и округа на 1878 г.» воспитательных домов в городе не числилось [25, л. 12–12об.].

Работа с метрическими книгами Барнаула начала XIX в. показала, что в большинстве случаев присутствует указание на то, что ребенок рожден вне брака. Основная масса записей о крещении внебрачных детей содержит информацию о матери ребенка. Так, в метрической книге Одигитриевской церкви за 1801 г. имеется, например, запись: «Вдовы мещанской жены Дарьи Шебалиной **незаконнорожденный** сын Симеон» (выделено нами — Д.С.) [26, л. 3].

Редко встречаются случаи, когда фиксировались сведения об отце незаконнорожденного: «Отставного мастерового Ефима Шахматова незаконнорожденный сын...» [9, л. 3]. В случае, если младенец является приемным, записи могли иметь следующий вид: «Незаконнорожденный младенец Акилина на воспитании отставного солдата Самоила...» [27] или «Вдовы Агрипины Чернодыровой приемный, незаконнорожденный сын Симеон» [28, л. 11об.].

Встречаются записи, в которых формулировка «незаконнорожденный» не употребляется, однако есть все основания считать, что младенец имел соответствующий статус. В этих случаях зафиксирована только мать ребенка, не состоящая в браке (девка, вдова, в разводе). Например, в метрической книге за 1828 г. не встречен ни разу термин «незаконнорожденный», в то время как имеются записи: «Мастерской дочери девки Анны Белоусовой сын Иоанн», «Дворовой дев-

ки купца Михаила Пуртова Зои сын Василий», «Вдовы солдатки Маремьяны Игнатъевой Тарабышкиной сын Алексей» [29].

Таким образом, в источниках встречаются различные формулировки записей о крещении внебрачного ребенка, обусловленные как сложившимися семейными обстоятельствами, так и особенностями ведения документации конкретным священником. В литературе отмечается, что в метрических книгах сельских приходов XVIII в. соотношение законных и незаконных рождений определить невозможно, так как практически отсутствуют записи о рождениях, в которых не обозначено имя отца. Для начала XIX в. эти замечания также отчасти справедливы [23, с. 105–106]. В метрических книгах барнаульских церквей в начале XIX в. записи о незаконнорожденных детях выявляются без серьезных сложностей, поскольку в большинстве случаев присутствует приписка «незаконнорожденный». Однако на протяжении XIX столетия такой вариант формулировки встречается не всегда. Имеются записи, по которым определить незаконность рождения можно только косвенным способом — в этих случаях указывалась информация только о матери ребенка.

Во-вторых, показатели числа незаконнорожденных зависели от социальной обстановки в регионе. Например, по замечаниям составителей рапорта 1845 г. «Его Высочайшему Господину Управляющему Томскую Губернию и Кавалеру» открылось, что из 11 зарегистрированных «подкидышей» «...6 девок откинули детей своих от стыда и бедности» [11, л. 338]. Можно предположить, что в период кардинальных социальных преобразований, отсутствия стабильности, «упадка горного дела» многие родители (не только отцы) не стремились брать на себя ответственность по воспитанию ребенка, что приводило к росту внебрачной рождаемости. С первой половины 1860-х гг. социально-экономическое положение населения Барнаула менялось: часть жителей стала искать альтернативные заводской работе пути существования. Получившие по реформе 1861 г. личное освобождение приписные крестьяне, мастеровые и урочники Алтайского округа в значительной своей части отказались работать на Барнаульском заводе, несмотря на различные льготы и умеренную плату за вольнонаемный труд [30, с. 240–245]. Первоначально бывшие мастеровые разбрелись по селам Алтая, однако в последующем многие из них вернулись в Барнаул. Часть из них стала заниматься торговлей, домашним хозяйством, наймом в услуги, рыбной ловлей, перевозкою и др. А. Брем, бывший в Барнауле в 1876 г., писал, что «...город и теперь, **в период явного упадка**, интересен для каждого приезжего...» (выделено нами — Д.С.) [31, с. 213].

В-третьих, высокие показатели внебрачной рождаемости второй половины XIX в. могли являть-

ся результатом роста числа мигрантов в Барнауле. С 1865 г. было разрешено переселение на Алтай. Только по официальным данным в центр Алтайского горного округа с 1865 по 1878 г. перечислилась 421 семья [32, с. 183, 189]. Учитывая объемы переселений в регион, — с 1865 по 1894 г. только в Барнаульском округе возникло шесть крестьянских волостей [33, с. 248] — какая-то часть мигрантов временно находилась в городе. Материалы церковной и светской статистики фиксировали неидентичное население — постоянное и наличное соответственно. Разница в данных между ними составляла количество «наплывного» населения. По нашим подсчетам, среднее число временного населения в Барнауле за период с 1825 по 1864 г. составило 13%, за период с 1865 по 1897 г. — 32%. Н.М. Ядринцев писал: «В последнее время, однако, замечается увеличение числа жителей... Барнаула от приписки к мещанским обществам переселенцев из европейской России» [34, с. 59]. Заметим, что к концу XIX в. начинают проследиваться процессы урбанизации, проявлением которых является переселение жителей села в город. Следует учитывать, что матери незаконнорожденных детей, боясь порицания местного сообщества, могли «перебираться» в город.

В-четвертых, социальный состав населения также влиял на показатели внебрачной рождаемости. Например, среднее значение доли незаконнорожденных за вторую половину XIX в. по Петропавловской церкви составило 13,1%, Знаменской — 12%, Покровской — 11,6% и Одигитриевской — 7,4%. Сопоставление показателей разных приходов Барнаула может являться иллюстрацией того, что церкви обслуживали разное по социальному составу население.

По замечанию исследователей, Одигитриевская церковь называлась в Барнауле купеческой. Купцы «делали крупные подарки, на их пожертвования пополнялась церковная библиотека, содержалась школа, ремонтировались строения» [35, с. 28]. Клировые ведомости этого храма объединяют в большинстве своем «мещан» и «купцов» в одну категорию, поэтому процент последних рассчитать сложно. Видимо, значительная масса прихожан, даже если они и не были купцами, вероятнее всего, являлись состоятельными горожанами.

О влиянии на демографические процессы такого фактора, как благосостояние, писал в середине XIX в. Е. Анучин. Он отмечал, что в одном из городских приходов Тобольска средняя продолжительность жизни была почти вдвое больше, чем в другом. При этом население прихода составляла «...денежная аристократия города, зажиточные мещане и купцы», а прихожанами Андреевского прихода были «...или бедные мещане и городские крестьяне, или, может быть, еще более бедные, канцеляристы» [36, с. 323–324]. Ситуация, когда демографические процессы протекали по-разному в среде жителей одного города, но раз-

ных приходов, могла быть характерна и для Барнаула. В силу обозначенной причины показатели внебрачной рождаемости в Одигитриевской церкви были меньше, чем в других приходах.

Что касается Захарьевской (Знаменской) церкви, то «Ходатайство прихожан о...» строительстве этого храма отмечало, что на территории планируемого прихода «...жители живут по большей части мастеровые и работные люди» [37, л. 123]. Согласно клировым ведомостям XIX в. основную часть прихожан составляли разночинцы (в первой половине XIX в.), мещане и военные.

Петропавловская церковь была соборной, что выразилось в большем количестве прихожан и их словесной разнородности. Основную массу составляли такие сословные группы, как «разночинцы», «купцы и мещане». К церкви также были приписаны «военные», «крестьяне», «иногородние» и «горные чиновники» Барнаула. Построенная в 1860-х гг. Покровская церковь «разгрузила» главный городской собор — произошло перераспределение прихожан между этими двумя церквями.

Проанализировав данные о социальном положении матери внебрачного ребенка за 1877 г., мы видим, что в Покровском приходе из 41 незаконнорожденного 11 детей родилось у дочерей бывших мастеровых, 11 — у представительниц военного сословия (солдатских дочерей, вдов), 7 — у «девок» мещанского сословия, 6 — у вдов без указания сословной (профессиональной) принадлежности, один ребенок родился у «девки» из крестьянского сословия, 5 детей было подкинуто к дому.

В Петропавловском приходе за указанный год из 34 незаконнорожденных детей 8 младенцев родилось у представительниц военного сословия, 6 — у «девок» из крестьянского сословия, 6 — из мещанского сословия, 4 ребенка родились у дочерей мастеровых (бывших), 4 ребенка — у вдов без указания их сословной (профессиональной) принадлежности, по одному у чиновничьей дочери и подкинутый к дому, 4 — у женщин с неуказанным статусом.

В Одигитриевском приходе 3 ребенка родилось у представительниц мещанского сословия, 2 — у солдатских дочерей, 2 — у матерей крестьянского сословия и один — у женщины с неуказанным статусом.

Значительная часть внебрачных детей рождалась у дочерей военных и бывших мастеровых, а также представительниц мещанского и крестьянского сословий. Первые две категории населения в настоящем или прошлом напрямую были связаны с горным делом и металлургией. Вероятность подобной связи у крестьян и мещан также была высока. Есть точка зрения, что в среде рабочих существовали более свободные нравы, что могло являться причиной, влиявшей на показатели внебрачной рождаемости в сторону их увеличения.

Подводя итог, отметим, что основным источником по изучению внебрачной рождаемости являются метрические книги. Требуется обращение к текстовой части документа, поскольку интересующая нас информация не фиксировалась духовенством в экстрактах метрических книг. В рамках локального подхода решение задачи возможно путем работы с базами данных на уровне персоналий.

Основной тенденцией в динамике внебрачной рождаемости в Барнауле было ее увеличение вплоть до 1870-х гг.: с 1805 по 1877 г. показатели увеличились с 4,6 до 17,1%, затем они снижаются до уровня середины столетия. Показатели внебрачной рождаемости Барнаула второй половины XIX в. сопоставимы в целом с общесибирскими. Рост числа незаконнорожденных, с одной стороны, связан с улучшением качества регистрации внебрачных детей, хотя можно говорить о налаженном учете незаконнорожденных уже начале XIX столетия. В метрических книгах

барнаульских церквей в начале XIX в. записи о внебрачных детях выявляются без серьезных сложностей, поскольку в большинстве случаев присутствует приписка «незаконнорожденный». Однако на протяжении XIX столетия такой вариант формулировки встречается не всегда. На уровень внебрачной рождаемости влиял ряд факторов субъективного характера. Показатели зависели от социально-экономического положения населения в регионе, роста числа мигрантов. Так, численность временного населения в Барнауле постепенно возрастала (в среднем показатель за период с 1825 по 1864 г. составлял 13%, за период с 1865 по 1897 г. — 32%). Социальный состав населения также влиял на показатели внебрачной рождаемости, что можно выявить, сопоставляя показатели числа незаконнорожденных разных приходов Барнаула с учетом анализа сословного состава приходского населения.

Библиографический список

1. Григоровский С. Сборник церковных и гражданских законов о браке и разводе, узаконение, усыновление и внебрачные дети. — СПб., 1908.
2. СЗРИ. Т.IX. Законы о состояниях. — СПб., 1857. — (№ 1593) (приложение к статье № 1562).
3. Чижевский И. Церковное писмоводство. Сборник правил, постановлений и форм к правильному ведению оного. 2-е изд. — Харьков, 1881.
4. Владимиров В.Н., Сарафанов Д.Е. Информационные технологии в изучении метрических книг (население Барнаула в конце XVIII — начале XX в.): монография. — Барнаул. 2013.
5. Сарафанов Д.Е. Реконструкция численности населения Барнаула первой трети XIX в. // Проблемы исторической демографии Сибири. — Вып. 1. — Новосибирск, 2010.
6. Ивонин А.Р. Западносибирский город в последней четверти XVIII — 60-х гг. XIX в.: (опыт историко-демографического исследования). — Барнаул, 2000.
7. Владимиров В.Н., Силина И.Г., Чибисов М.Е. Приходы Барнаульского духовного правления. — Барнаул, 2006.
8. Миронов Б.Н. Социальная история России периода империи (XVIII начала XX в.). — СПб., 1999. — Т. I.
9. Государственный архив Томской области (ГАТО). — Ф. 263. — Оп. 1. — Д. 69 (метр. кн. за 1805 г.)
10. ГАТО. — Ф. 170. — Оп. 9. — Д. 49.
11. ГАТО. — Ф. 3. — Оп. 4. — Д. 123.
12. Государственный архив Алтайского края (ГААК). — Ф. 26. — Оп. 1. — Д. 550–552.
13. ГААК. — Ф. 26. — Оп. 5. — Д. 152.
14. ГАТО. — Ф. 234. — Оп. 1. — Д. 11.
15. ГАТО. — Ф. 234. — Оп. 1. — Д. 37.
16. ГАТО. — Ф. 234. — Оп. 1. — Д. 43.
17. ГАТО. — Ф. 234. — Оп. 1. — Д. 86.
18. ГААК. — Ф. 144. — Оп. 2. — Д. 39.
19. ГААК. — Ф. 144. — Оп. 2. — Д. 41.
20. ГААК. — Ф. 144. — Оп. 4. — Д. 68.
21. Памятная книжка Томской губернии на 1885 год. — Томск, 1885.
22. Скубневский В.А., Гончаров Ю.М. Города Западной Сибири во второй половине XIX — начале XX в. Часть I: Население. Экономика. — Барнаул, 2003.
24. СЗРИ. Т.IX. Законы о состояниях. — СПб., 1857. — № 1572.
25. ГАТО. — Ф. 234. — Оп. 1. — Д. 68.
26. ГАТО. — Ф. 263. — Оп. 1. — Д. 60.
27. ГАТО. — Ф. 263. — Оп. 1. — Д. 76: метрические книги за 1809 г.
28. ГАТО. — Ф. 170. — Оп. 10. — Д. 190а: метрические книги за 1800 г.
29. ГАТО. — Ф. 263. — Оп. 1. — Д. 106.
30. Бородавкин А.П. Реформа 1861 г. на Алтае. — Томск, 1972.
31. История Алтая в документах и материалах. Конец XVII — начало XX в. — Барнаул, 1991.
32. Экономическое состояние городских поселений Сибири. — СПб., 1882.
33. Соболева Т.Н. Управление Алтайского (горного) округа и Змеиногорского края 1861–1917 гг. // Серебряный венец России (Очерки истории Змеиногорска). — Барнаул, 1999.

34. Ядринцев Н.М. Поездка по Западной Сибири и в горный Алтайский округ // Записки Западно-Сибирского отдела ИРГО. — 1880. — Кн. 2.

35. Степанская Т.М. Архитектурное наследие горного города Барнаула // Барнаул на рубеже веков: итоги, проблемы, перспективы. — Барнаул, 2005.

36. Анучин Е. Средняя жизнь и долговечность в Тобольске // Памятная книжка для Тобольской губернии на 1864 год. — Тобольск, 1864.

37. ГААК. — Ф. 1. — Оп. 1. — Д. 45.