

УДК 903.53 (571.15)

ББК 63.48 (2Рос-4Алт) — 42

**Курганный могильник Сростки-I: история изучения и современные исследования***В.В. Горбунов, А.А. Тишкин*

Алтайский государственный университет (Барнаул, Россия)

**Srostki-I Burial Ground: Historical Background and Recent Findings***V. V. Gorbunov, A. A. Tishkin*

Altai State University (Barnaul, Russia)

Представлены история изучения и результаты современного исследования курганной группы Сростки-I — крупного некрополя периода раннего Средневековья на юге Западной Сибири. Приводятся сведения о месторасположении комплекса, а также о его раскопках в 1925 и 1930 гг., которые сначала осуществлялись краеведом М.Д. Копытовым, а затем археологами М.Н. Комаровой и С.М. Сергеевым. Дается обзор публикаций, где отражены материалы Сросткинского могильника, отмечается незавершенность такой работы. Подчеркивается значение памятника для выделения сросткинской археологической культуры и актуальность его изучения в настоящее время. Необходимость получения более полной информации о могильнике Сростки-I обусловила возобновление раскопок в 2012 г. В течение двух полевых сезонов по современной методике изучены зафиксированные объекты № 12 и 8. Под насыпями этих курганов исследованы пять могил, обнаружены деревянные столбы в ямах и остатки поминальных тризн, найдены разные предметы материальной культуры (роговые накладки на луки, заготовка свистунки стрелы, железные наконечники стрел, нож, шило, напильник, керамический сосуд, берестяной туес, железная и роговая пряжки, бронзовые серьги и подвеска). Полученные материалы сопоставимы с уже известным инвентарным комплексом могильника и подтверждают ранее обозначенную датировку памятника (вторая половина IX — первая половина X в. н. э.).

**Ключевые слова:** Западная Сибирь, Сростки-I, история изучения, сросткинская культура, раннее Средневековье, раскопки, курган, могила, инвентарь

The article provides the previous research overview and gives the results of recent research of Srostki-I burial mounds — a large cemetery of the Early Middle Ages in the south of Western Siberia. The authors provide information of the location of the cemetery site, and also the results of its excavation in 1925 and 1930 which at first were carried out by the local historian M.D. Kopytov, and then by the archeologists M.N. Komarova and S.M. Sergeyev. The literature review comprising the information of the SrostkiI burial ground is performed, the authors pointing out the existing findings are far from conclusive. They also emphasize the prominence of the site for identification of Srostki archaeological culture and understand the necessity of its further exploration. Need of obtaining comprehensive information on Srostki-I burial ground prompted the renewal of excavation in 2012. In the course of two field seasons the recorded objects No 12 and No 8 were studied using modern technique. Under embankments of these barrows five tombs were investigated, wooden columns in pits and the remains of funeral feasts as well as different artifacts were found — a horn bow plate, semi-finished penny whistle, arrows, iron arrow heads, a knife, bradawl, file, pottery piece, birch-bark container, iron and horn buckets, bronze earrings and a pendant. The objects found resemble the previously found archeological artifacts of the burial ground and confirm the earlier dating of the site from second half of the IX to the first half of the X cc. A.D.

**Key words:** Western Siberia, Srostki-I, historic background, Srostki culture, Early Middle Ages, excavation, barrow, tomb, stock.

DOI 10.14258/izvasu(2014)4.2-07

\* Работа выполнена при финансовой поддержке РГНФ в рамках научно-исследовательского проекта «Этнокультурные процессы на юге Западной Сибири в раннем средневековье», №14-01-00463а.

Курганный могильник Сростки-I является базовым комплексом периода раннего Средневековья на юге Западной Сибири и одним из крупных некрополей на территории Алтайского края. Он расположен в 25 км к юго-востоку от Бийска, на окраине с. Сростки Бийского района, на правом берегу Катуня, в пределах предгорной зоны Бийско-Катунского междуречья. Курганы располагаются на южном покатом склоне горы Пикет (другое название этого места — Крутой Солонец).

Первооткрывателем памятника считается сотрудник Бийского музея, краевед М.Д. Копытов, вскрывший в 1925 г. 39 объектов. В том же году раскопки были продолжены отрядом Алтайской археологической экспедиции Этнографического отдела Русского музея под руководством М.Н. Комаровой (начальник экспедиции — С.И. Руденко). В результате исследования еще 11 курганов. Дальнейшие археологические работы на памятнике проводила экспедиция Общества изучения Сибири под руководством С.М. Сергеева, которая раскопала в 1930 г. шесть курганов. Тогда же был составлен глазомерный план могильника, на котором отмечена 61 земляная насыпь. Всего за два полевых сезона на памятнике Сростки-I были вскрыты 56 курганов, т. е. большая часть имевшихся объектов. Важно отметить, что исследования под руководством М.Н. Комаровой и С.М. Сергеева осуществлялись путем вскрытия центральных участков насыпей раскопками в виде колодцев. М.Д. Копытов проникал в могилу также через центр кургана. Никакой документации в ходе работ он не вел. Коллекция находок, полученных М.Д. Копытовым, хранится в Бийском краеведческом музее им. В. Бианки и значится под № 849 (по описи в ней указаны 242 предмета). Материалы раскопок М.Н. Комаровой и С.М. Сергеева хранятся в Государственном Эрмитаже (коллекции № 4381 и 1285).

Отдельные вещи, обнаруженные М.Д. Копытовым, публиковались различными исследователями [1–8]. Краткая характеристика работ этого археолога-любителя была дана С.М. Сергеевым [9], а обзор коллекции предпринимался С.В. Неверовым [10]. Однако полной публикации материалов, полученных М.Д. Копытовым, до сих пор так и не состоялось. Результаты раскопок одного кургана, исследованного С.М. Сергеевым, представлены в монографии А.А. Гавриловой [11]. Большая часть вещей и полевые дневники М.Н. Комаровой и С.М. Сергеева введены в научный оборот Д.Г. Савиновым [12–14].

Найденный инвентарь и данные о погребальном обряде Сросткинского могильника продемонстрировали яркую материальную культуру ранее неизвестного облика. Это позволило М.П. Грязнову [1] сначала выделить группу аналогичных объектов, которая в серии более поздних его работ была обозначена сросткинской археологической культурой [15–17].

Такое наименование сохраняет свое значение по настоящий день, объединяя памятники 2-й половины VIII–XII вв. н. э., среди которых более 130 некрополей и шесть поселений, исследованных на территории Алтайского края, Новосибирской и Кемеровской областей [18, с. 33–34]. Сам курганный могильник Сростки-I по найденному инвентарю датируется 2-й половиной IX — 1-й половиной X в. н. э. и отражает развитую стадию существования обширной этнокультурной общности на юге Западной Сибири.

Современное состояние памятника Сростки-I оставляет желать лучшего. Его значительная часть заросла облепихой, что затрудняет топографическое изучение объектов могильника. Отдельные курганы некрополя пострадали от антропогенного воздействия. Памятник нуждается не только в охранных археологических работах, но и в приведении его обезображенного вида в частично музеефицированную площадку.

Такие работы были начаты на курганном могильнике Сростки-I в 2012 г. экспедицией Алтайского государственного университета при участии Казанского (Приволжского) федерального университета и Института истории им. Марджани Академии наук Республики Татарстан, а затем продолжены в следующем году [19–20]. Основная цель проводимых исследований заключалась в получении более полной информации о некрополе путем раскопок ранее вскрытых курганов по современной методике для выявления конструктивных особенностей насыпей и рвов, расположения и устройства могил, фиксации деталей погребального обряда и инвентаря.

Перед началом работ была осуществлена тахеометрическая съемка визуально фиксируемых насыпей и деталей рельефа (рис. 1). Оказалось, что курганы сгруппированы в несколько цепочек, вытянутых преимущественно с юга на север. Их насыпи — земляные, округлой или овальной формы, диаметром от 4 до 14,5 м, высотой от 0,3 до 1 м. Вокруг двух курганов визуально прослеживались ровики.

В 2012 г. для раскопок на памятнике был выбран курган № 12 (рис. 1). Земляная насыпь овальной формы имела размеры 9x8 м и высоту до 0,65 м от уровня современной поверхности. Длинной осью курган оказался вытянут по линии Ю — С. В центральной части, с небольшим смещением к северу, находилась воронка от ранее произведенных раскопочных работ, вытянутая по линии З — В, размерами 4,5x2,8 м. Ее глубина достигала 1,1 м.

Вокруг кургана размечался раскоп прямоугольной формы (11x10 м) с двумя бровками, ориентированными по сторонам света. По окончаниям бровок закладывались дополнительные траншеи размерами 2x2 м для поиска возможного рва (рис. 2).

Во время снятия насыпи и выборки около курганного пространства до уровня материка найдены

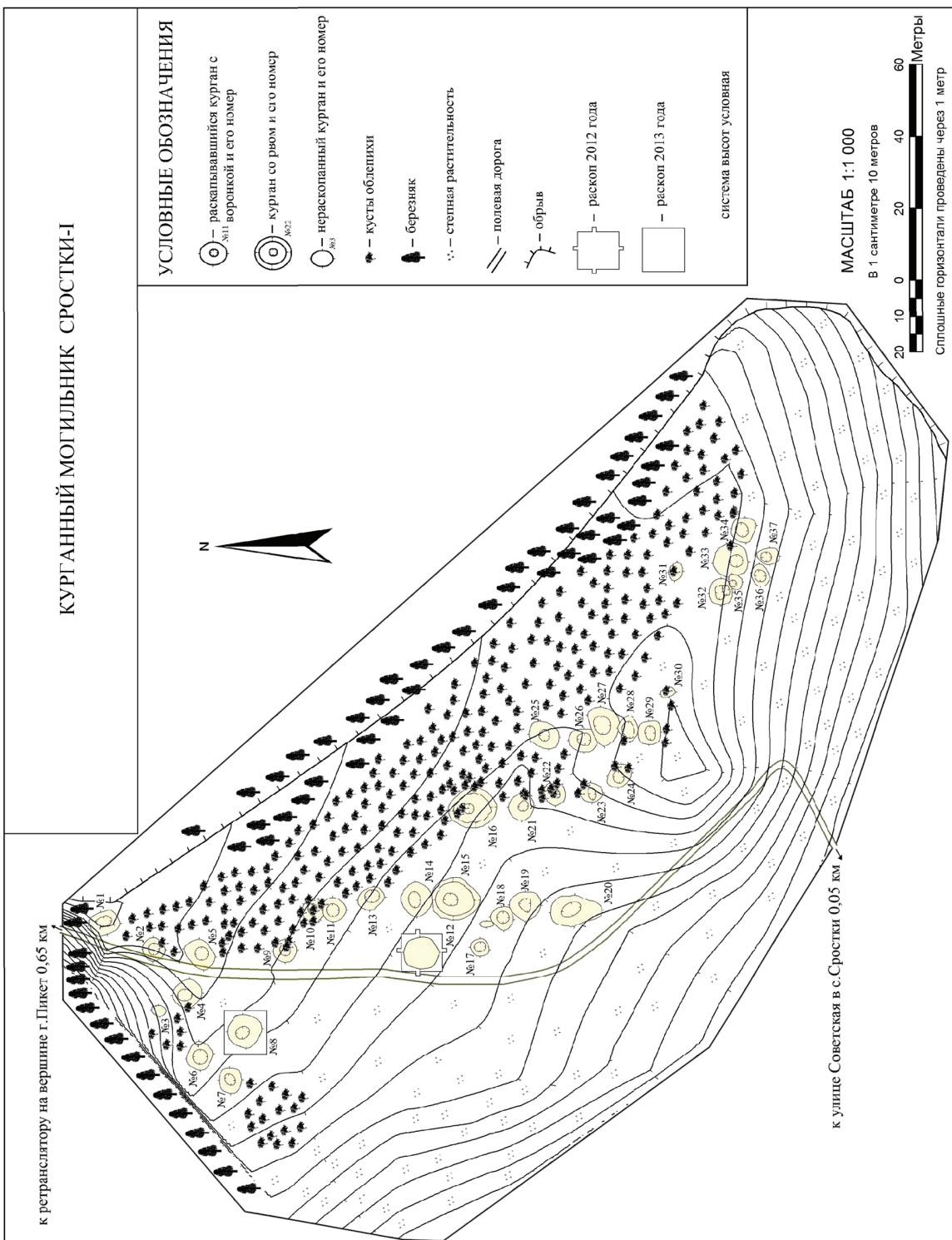


Рис. 1. Сrostки-I. План памятника. Тахеометрическая съемка

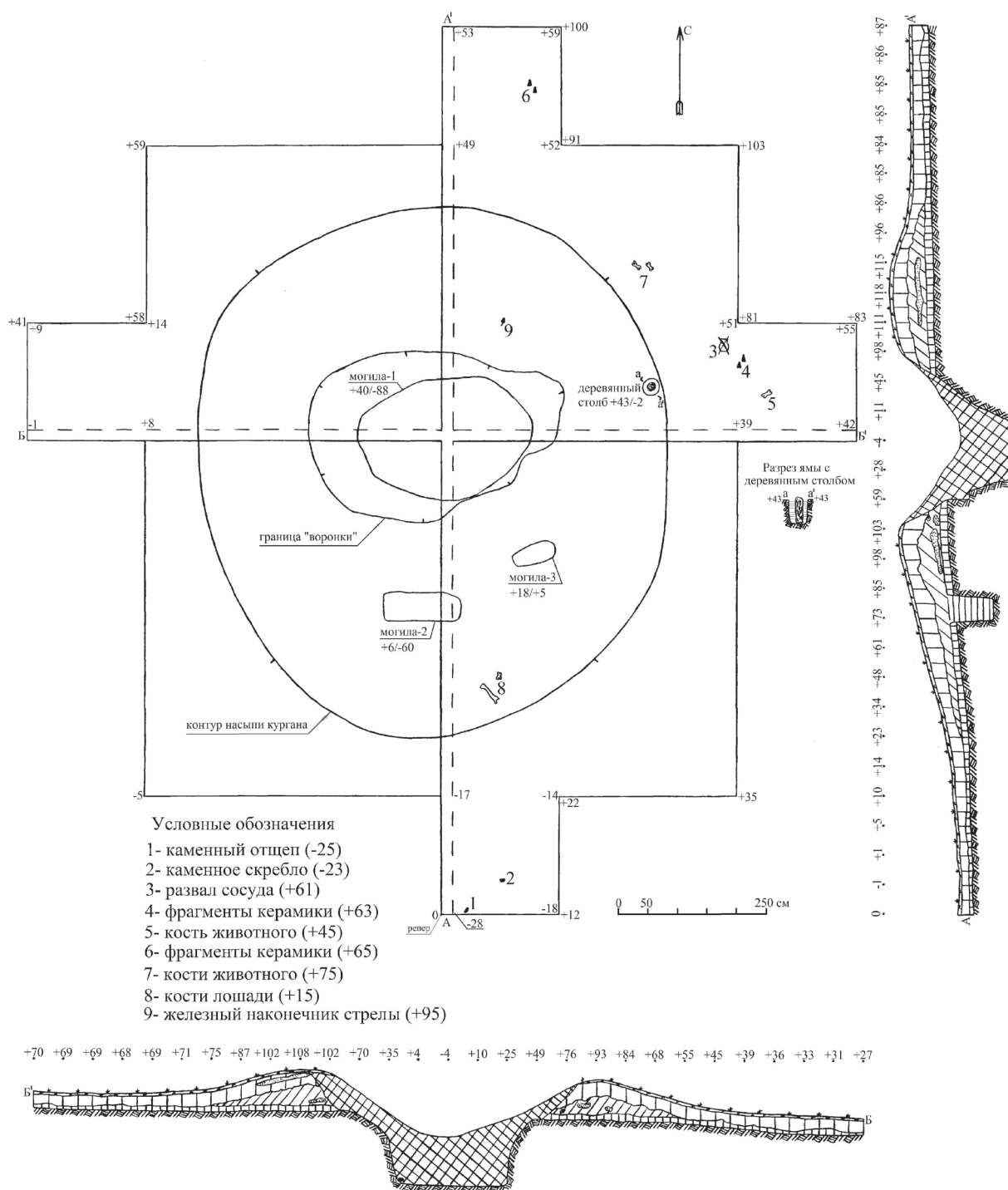


Рис. 2. Сростки-I. План раскопа кургана № 12

фрагменты керамики, колотые и целые кости животных. Основные находки концентрировались в северо-восточной части раскопа (рис. 2). Там же, в 1,2 м от полы насыпи, расчищен развал сосуда с отогнутым венчиком, украшенный ямками и гребенчатым орнаментом с треугольными зубьями

(рис. 4.-7). Под слоем дерна, к северу — северо-востоку от упомянутой воронки, найден железный наконечник стрелы с черешковым насадом, однолопастным пером вытянуто-ромбического абриса, снабженным шайбовым упором (рис. 4.-1). Очевидно, он был выброшен при «раскопках» основной могилы.

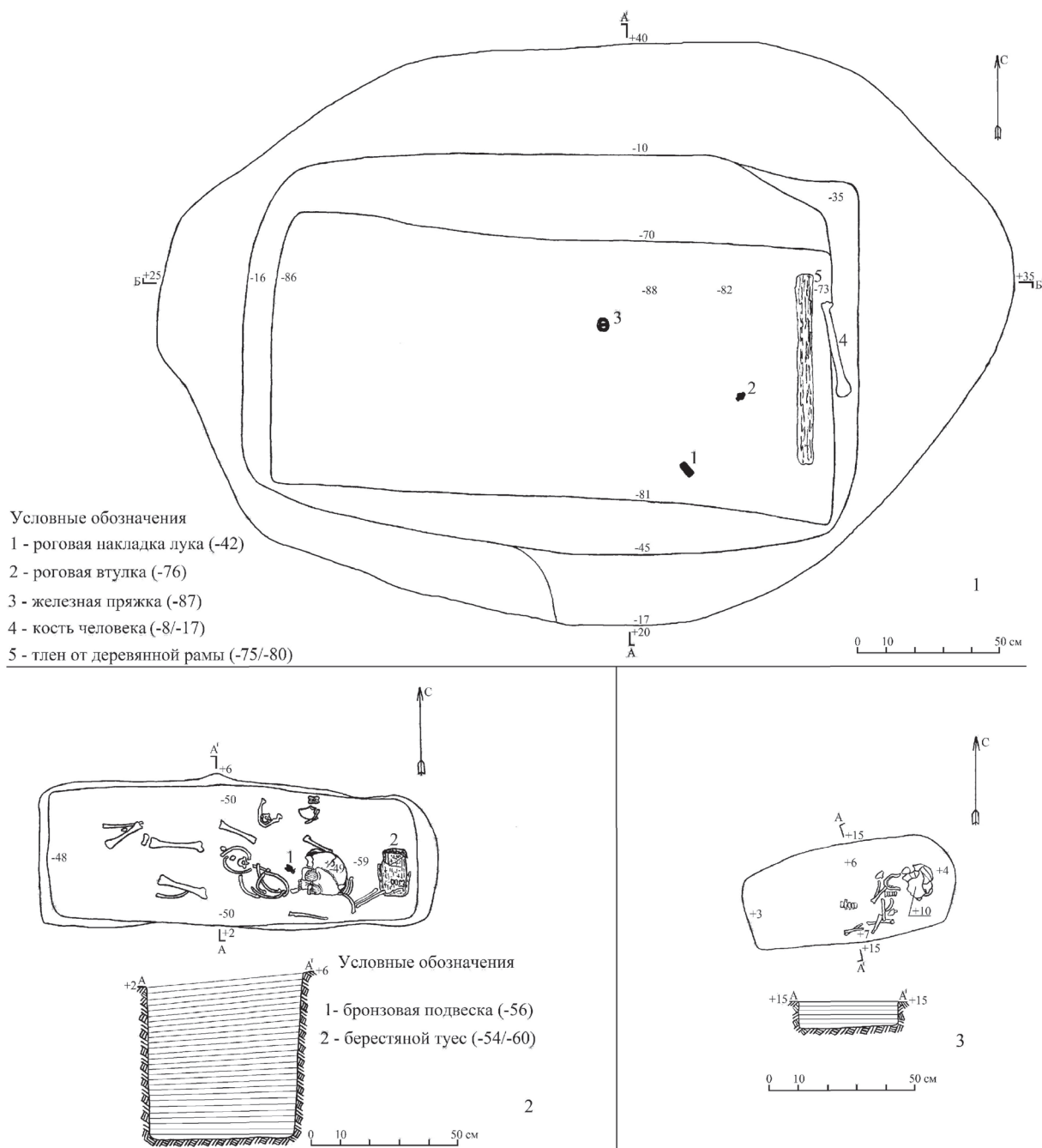


Рис. 3. Срутки-I. План погребений в кургане № 12: 1 — могила-1, 2 — могила-2, 3 — могила-3

Под северо-восточной полой насыпи, в 1,65 м от могилы-1, зафиксированы остатки деревянного столба размерами 0,45x0,15 м. Верхняя часть его оказалась сломана и обожжена. Сам столб стоял вертикально в округлой яме диаметром 0,3 м, углубленной в материк на 0,4 м. После снятия насыпи на уровне материка

зачищены три могильных пятна. Могилы-1 и 2 располагались в ряд с юга на север, на расстоянии 1,7 м друг от друга, а могила-3 находилась между ними со смещением к востоку (рис. 2 и 3).

Заполнение ранее раскопанной могилы-1, ориентированной длинной осью по линии ЮВВ — СЗЗ, было

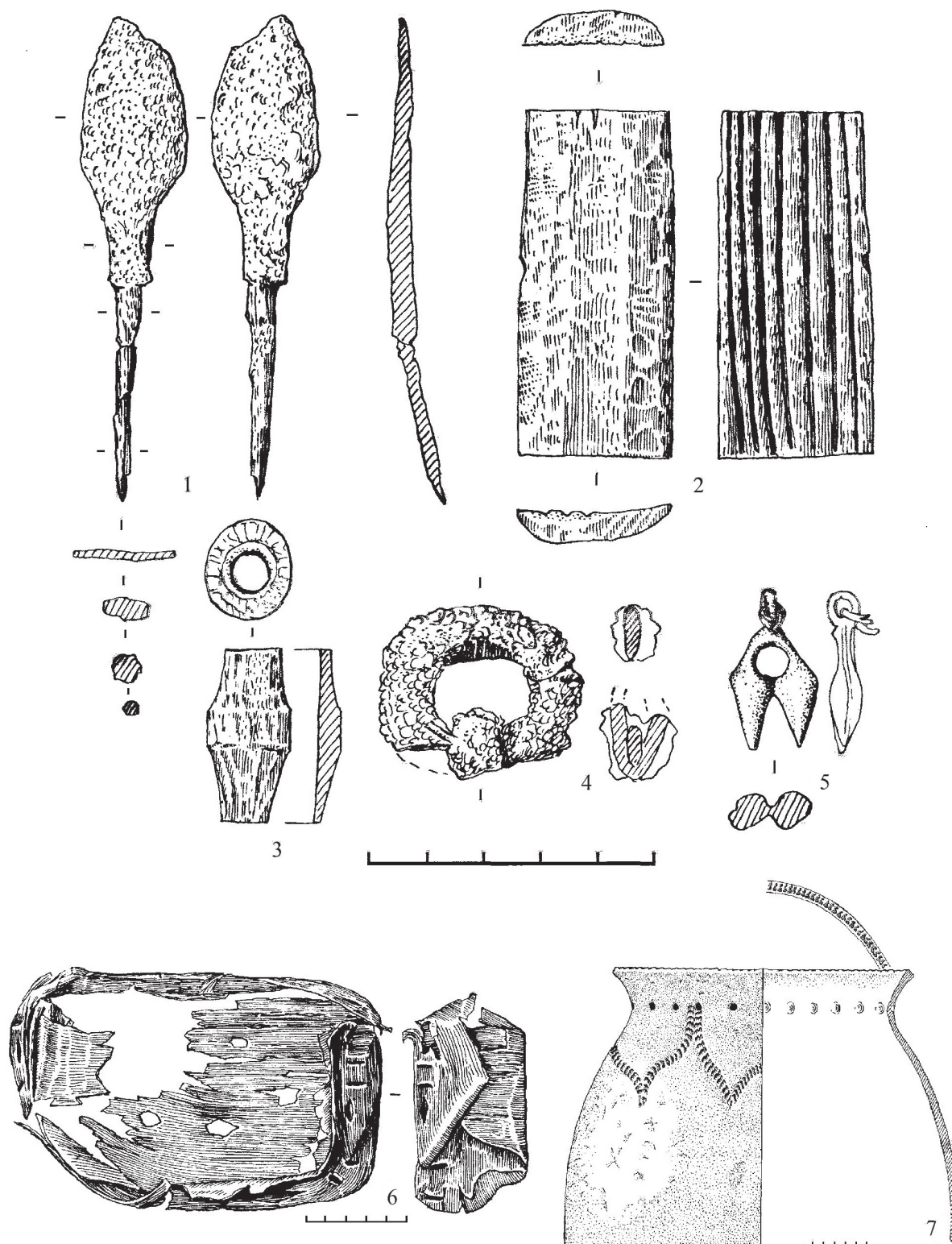


Рис. 4. Сростки-I. Инвентарь из кургана № 12: 1-4 — могила-1, 5-6 — могила-2, 7 — СВ сектор, 1, 4 — железо, 2-3 — рог, 5 — бронза, 6 — береста, 7 — керамика

выбрано до материка. В результате установлены размеры погребальной камеры — 1,98x0,95 м (глубина от уровня материка — 1,18 м). В ходе такой работы встречены отдельные беспорядочно разбросанные кости человека (мужчина в возрасте более 40 лет)<sup>1</sup> и лошади, а также несколько вещей (роговая тыльная накладка на рукоять сложносоставного лука (рис. 4.-2), роговая заготовка свистунки стрелы (рис. 4.-3) и железная рамчатая пряжка с обломанным подвижным язычком (рис. 4.-4)). На дне могилы, вдоль восточной торцевой стенки, зафиксирован слабый тлен от деревянной рамы (рис. 3.-1).

Пятно могилы-2 имело размеры 1,37x0,5 м, с ориентацией длинной осью по линии З — В. На дне могильной ямы (глубина 0,56 м) расчищен потревоженный грызунами скелет ребенка (девочка в возрасте 3–4 года), уложенного вытянуто на спину, головой на восток (рис. 3.-2). В области шеи находилась бронзовая подвеска с остатками кожаного шнура (рис. 4.-5), а в изголовье — берестяной туюсок (рис. 4.-6) с костями овцы.

Могила-3 имела размеры 0,74x0,34 м и ориентацию длинной осью по линии ЮЗ — СВ. На дне ямы (глубина 0,12 м) расчищены остатки скелета младенца в возрасте 2–3 месяцев, сильно поврежденные грызунами. Умерший был уложен головой на северо-восток. Инвентарь в могиле отсутствовал (рис. 3.-3).

В 2013 г. для раскопок был выбран курган № 8, расположенный в северо-западной части могильника (рис. 1). Объект представлял собой земляную насыпь почти округлой формы, размерами 9,7x9 м, высотой до 0,6 м. В центральной части насыпи (с небольшим смещением к северу) находилась крупная воронка от ранее произведенных раскопчных работ. К востоку от нее располагалась яма поменьше, которая отличалась по уровню задернованности, что указывало на ее более современное происхождение. К югу от центральной западины имелся шурф подквадратного очертания, углубленный в насыпь на 0,45 м. Он не был задернован, а вокруг наблюдался свежий выброс земли. В ходе тахеометрической съемки памятника в 2012 г. данное повреждение на кургане № 8 отсутствовало. Характер вскрытия напоминает шурфы, заложенные грабителями древностей при зондировании объектов металлоискателями.

Вокруг кургана был размечен раскоп квадратной формы (12x12 м) с двумя бровками, ориентированными по сторонам света (рис. 5). При снятии пространства вокруг кургана находок не зафиксировано. При выборке земляной насыпи, в ее юго-восточной части, обнаружены целые и колотые кости лошади, а под центральной западиной — лопатка овцы. На уровне материка зачищены два могильных пятна и три ямы с остатками древесины. Могилы-1 и 2 располагались в ряд по оси ЮЗ — СВ. В общем

направлении к юго-востоку от них находились остатки деревянных столбов, образующие между собой линию ЮЮЗ — ССВ (рис. 5).

Могила-1 выявлена под центром курганной насыпи. Над ней располагалась воронка от предыдущих раскопок данного объекта. После зачистки на уровне материка пятно раскопчного шурфа приняло неровные очертания размерами 3,15x1,9 м с ориентацией длинной осью по линии ЮЗ — СВ. Выборка заполнения ниже уровня материка сократила пятно, которое приобрело овальную форму размерами 1,42x1,06 м, с ориентацией длинной осью по линии З — В. Дальнейшая выборка до дна ямы сократила этот контур до 1,02x0,88 м с сохранением прежней ориентации. Общая глубина ямы от уровня материка составила 0,65 м. Очевидно, что овальное пятно и является остатками могилы-1, хотя ее истинные параметры были уничтожены предыдущими раскопками (рис. 6.-1).

По периметру нижнего контура могильной ямы встречены отдельные беспорядочно разбросанные предметы и их обломки. Инвентарь составили предметы вооружения, орудия труда и украшения. Из вооружения найдены три роговых накладки на рукоять сложносоставного лука и обломки от четырех железных наконечников стрел. Одна тыльная накладка лука более длинная, прямоугольного абриса (рис. 7.-1), вторая тыльная накладка короткая, также прямоугольной формы (рис. 7.-2). Третья накладка лука боковая, значительная ее часть обломана, первоначальный абрис, видимо, трапециевидный (рис. 7.-3). Из шести фрагментов от наконечников стрел, четыре черешка с остатками тлена от древков (рис. 7.-7–8, 10–11), обломок крупного трехлопастного пера (рис. 7.-11) и небольшой обломок трехгранного пера (рис. 7.-9). К орудиям труда можно отнести обломок железного изделия, который имел черен овального сечения с тленом от деревянной рукояти и рабочую часть округлого сечения (рис. 7.-4). Вероятно, это шило. Еще два рядом лежавших железных фрагмента можно отнести к напильнику. Здесь также выделяется черен четырехгранного сечения с тленом от деревянной рукояти и рабочая часть овального сечения, на которой местами сохранились насечки (рис. 7.-12). Из украшений встречено две бронзовых кольчатых серьги с разведенными окончаниями. Одна из них меньшего диаметра (рис. 7.-5), другая более крупная (рис. 7.-6). Никаких костей животных или человека при выборке могилы ниже уровня материка не зафиксировано. Единственная кость — лопатка овцы была найдена в пределах старого «раскопа» выше материка.

Могила-2 находилась на расстоянии 0,1 м к СВ от пятна раскопчного шурфа могилы-1. Изначальное расстояние между могилами, вероятно, составляло порядка 1,5 м. Конструкция погребения состояла из грунтовой ямы подпрямоугольной формы размерами 1,7x0,67 м, с ориентацией длинной осью

<sup>1</sup> Все антропологические определения сделаны С.С. Тур.

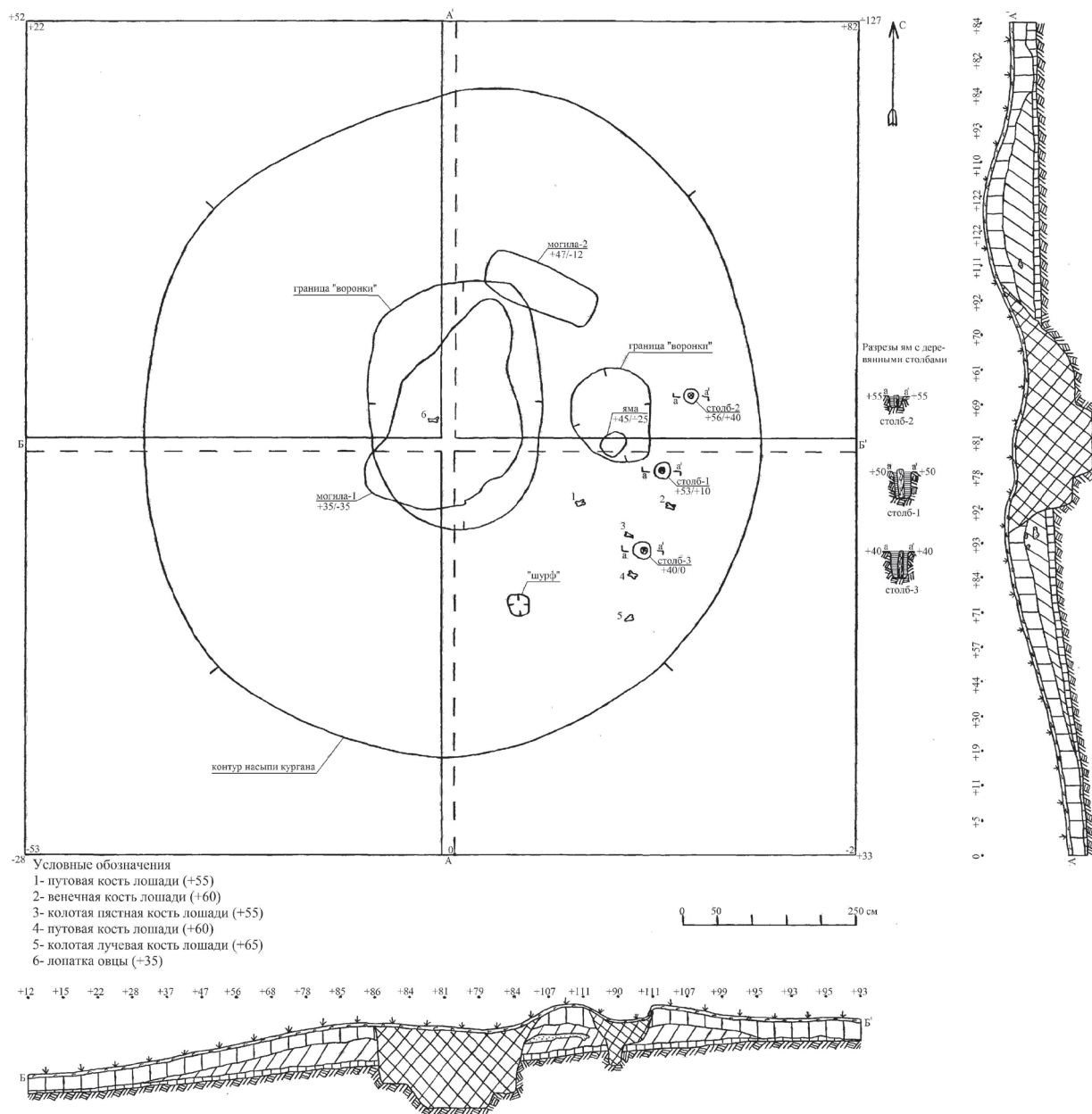


Рис. 5. Сростки-I. План кургана № 8

по линии ЮВ — СЗ, углубленной в материк до 0,54 м. На дне могилы расчищен скелет человека, уложенный вытянуто на спине головой на юго-восток. Скелет принадлежал мужчине в возрасте 25–30 лет. Череп человека был немного наклонен на левый бок. Два верхних зуба выпали и лежали рядом с нижней челюстью. Частично за черепом зафиксирован рулон бересты, загнутый вдоль восточного угла могильной ямы. Основная часть костей скелета сохранила анатомическое положение. Руки были вытянуты вдоль тела. Кости кисти и фаланги левой руки на месте отсутствовали. Часть их была перемещена в разные ме-

ста могилы. Не было на месте и большинства фаланг обеих ног. Некоторые из них находились значительно выше. Нижняя часть грудины также была смещена и лежала между ребрами и левой плечевой костью. Видимо, данные перемещения костей связаны с деятельностью грызунов, норы которых выявлены в стенках и дне могильной ямы. Между ног, ближе к правой большеберцовой кости, в анатомическом порядке расчищены три позвонка овцы (рис. 6.-2).

С внешней стороны левой бедренной кости на листе бересты расчищены роговые накладывки на рукоять лука. Еще одна роговая накладывка лежала между та-



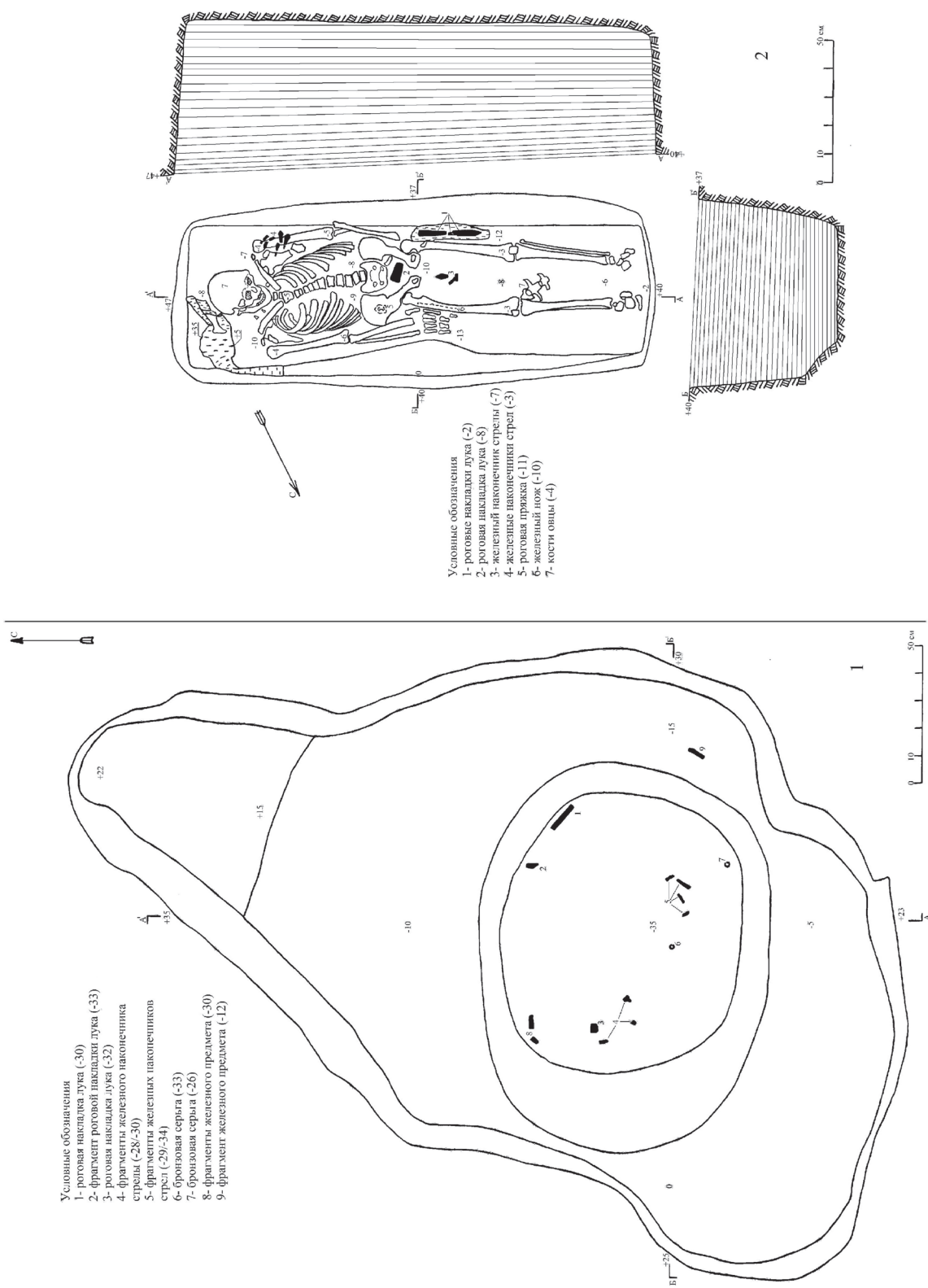


Рис. 6. Сrostки-1. Планы погребений из кургана № 8: 1 — могила, 2 — могила-2

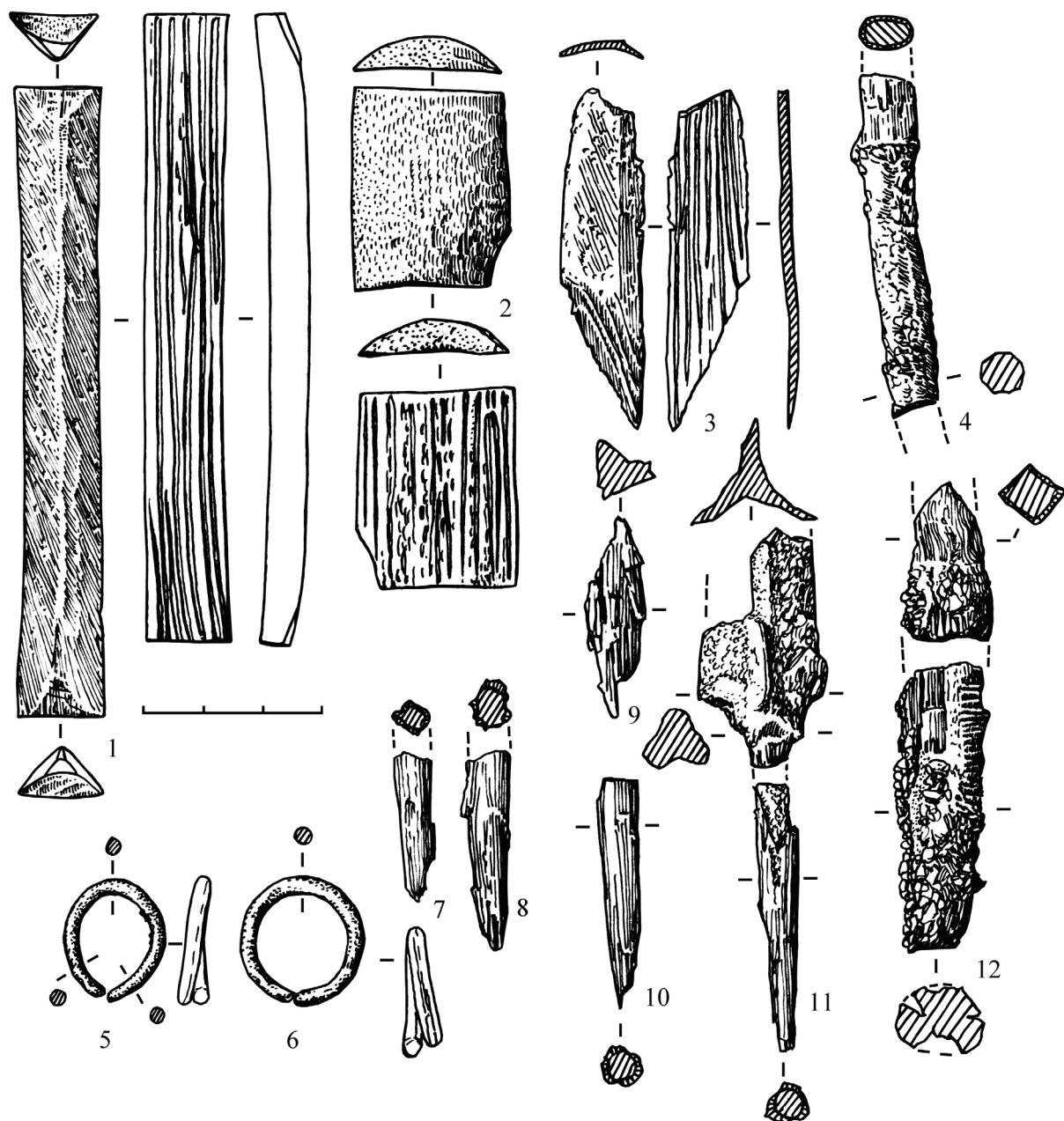


Рис. 7. Сростки-I, курган № 8. Инвентарь из могилы-1: 1-3 — рог, 7-12 — железо, 5-6 — бронза

зовых костей. Все они относятся к одному комплексу, который состоял из трех тыльных и двух боковых накладок. Одна из тыльных накладок — длинная, прямоугольного абриса (рис. 8.-3). Вторая — короче, трапециевидного абриса (рис. 8.-5). Третья — самая короткая, также трапециевидной формы (рис. 8.-4). Боковые накладки сохранились хуже, первоначально они имели трапециевидный абрис (рис. 8.-1-2). Над левой плечевой костью умершего зафиксировано скопление обломков железных наконечников стрел. Они лежали поперек руки, острями к стенке могилы. Всего здесь находилось пять наконечников. У лучше сохранившихся экземпляров можно определить асимметрично-ромбический абрис пера (рис. 9.-4, 6). По сечению пера представлены трехгранные (рис. 9.-4-5, 8), линзовидные (рис. 9.-6) и округлые (рис. 9.-7) наконечники. Еще один железный наконечник стрелы найден между бедренными костями, острием к черепу человека. Он распался на три фрагмента. Его перо имело

нечников стрел. Они лежали поперек руки, острями к стенке могилы. Всего здесь находилось пять наконечников. У лучше сохранившихся экземпляров можно определить асимметрично-ромбический абрис пера (рис. 9.-4, 6). По сечению пера представлены трехгранные (рис. 9.-4-5, 8), линзовидные (рис. 9.-6) и округлые (рис. 9.-7) наконечники. Еще один железный наконечник стрелы найден между бедренными костями, острием к черепу человека. Он распался на три фрагмента. Его перо имело

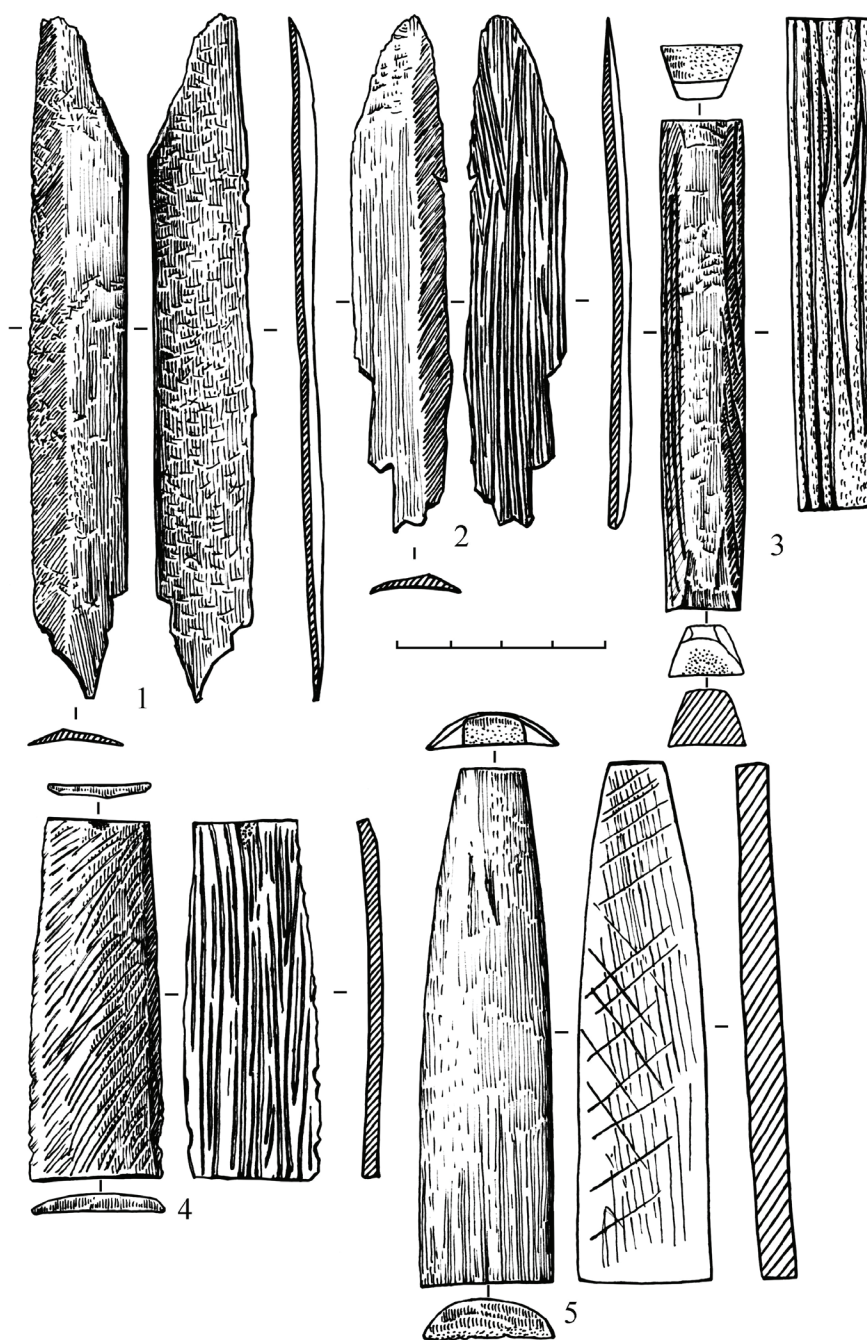


Рис. 8. Сропки-1, кургана №8. могила-2. Роговые накладки сложносоставного лука

асимметрично-ромбический абрис и трехгранное сечение (рис. 9.-9). После снятия скелета, под правой тазовой костью, обнаружена роговая пряжка пятиугольной формы с подвижным язычком (рис. 9.-1-2), а под правой бедренной костью — железный нож с остатками деревянного тлена от рукояти и ножен (рис. 9.-3).

Деревянный столб-1 выявлен на расстоянии 2,1 м к востоку от могилы-1. Он был вертикально установ-

лен в яме округлой формы, углубленной в материк на 0,4 м, и представлял собой обтесанный ствол дерева высотой 0,43 м, диаметром 0,12 м. Его верхняя часть была сломана, а основание ровно срублено.

Деревянный столб-2 зафиксирован на расстоянии 1,75 м к юго-востоку от могилы-2. Он представлял собой почти истлевший ствол дерева высотой 0,16 м, диаметром 0,08 м, который был вертикально установлен в яме округлой формы, углубленной в материк

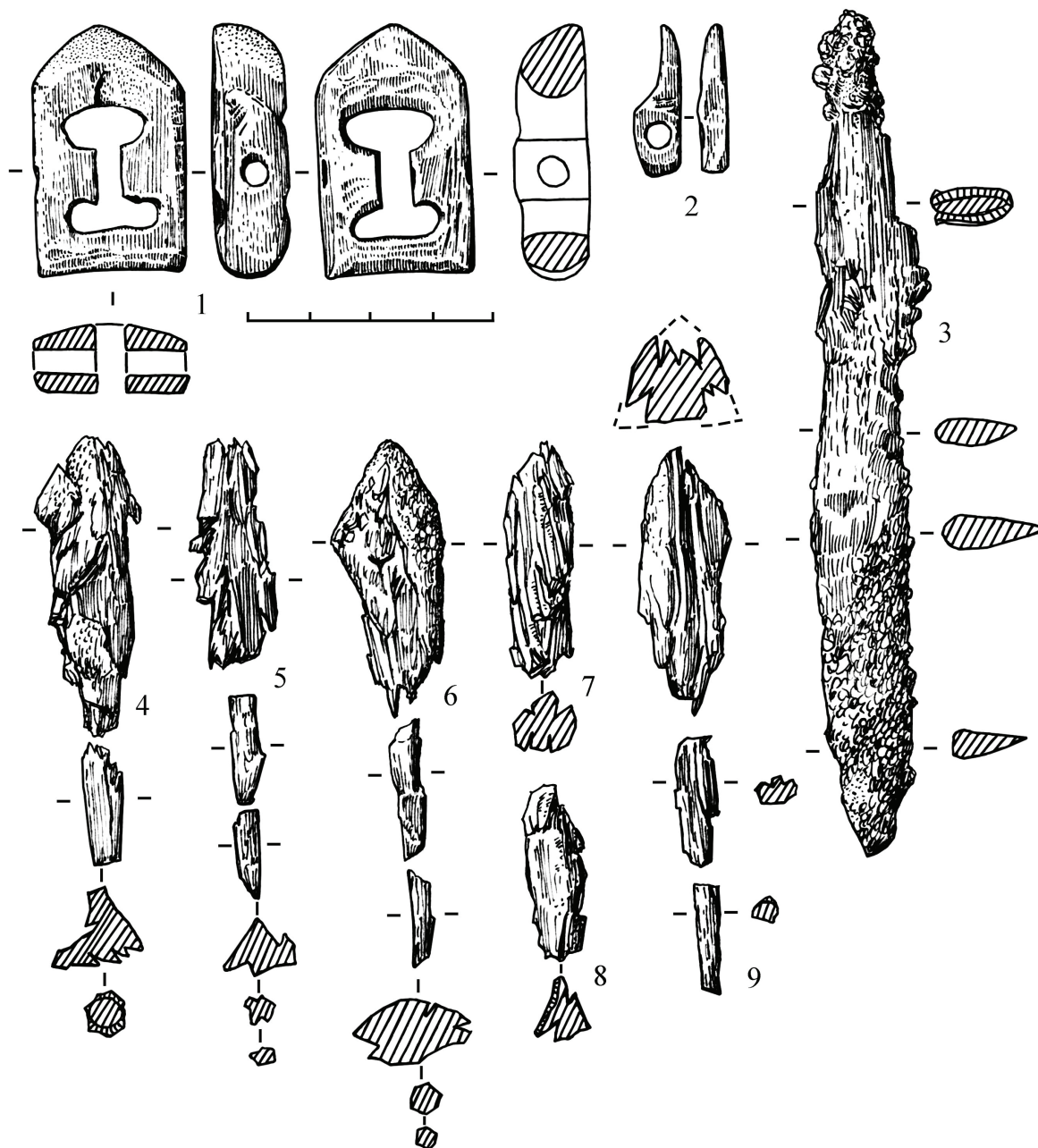


Рис. 9. Сростки-I. курган № 8. Инвентарь из могилы-2: 1-2 — рог, 3-4 — железо

на 0,15 м. Верхняя часть столба была сломана и частично обожжена.

Деревянный столб-3 обнаружен на расстоянии 2,15 м к юго-востоку от могилы-1. Здесь в яме округлой формы, углубленной в материк на 0,4 м, вертикально стоял обтесанный ствол дерева высотой 0,4 м, диаметром 0,1 м, с обожженной верхней частью и ровно срубленным основанием.

По завершении работ раскопы курганов № 12 и 8 подверглись рекультивации, а их насыпи были вос-

становлены до своих первоначальных размеров. Это позволило сохранить объекты как часть окружающего их культурно-исторического ландшафта.

Полученные материалы позволяют реконструировать основные детали функционирования исследованных курганов. Основная могила кургана № 12 была сооружена для захоронения зрелого мужчины в сопровождении лошади. На дне могильной ямы находилась конструкция из деревянной рамы. Размеры могильной камеры подходят для размещения в ней

умершего в вытянутом положении, ориентированного, скорее всего, головой на ЮВВ. Сопроводительное захоронение лошади могло располагаться над погребением человека. Восточнее могилы, в ее «изголовья», выкапывалась яма, в которую устанавливался столб из ошкуренного ствола дерева. Южнее и юго-восточнее от основного погребения были выкопаны еще две могилы для захоронения детей. Умершие помещались в них в вытянутом положении, головами в восточный сектор. Могила для более взрослого ребенка делалась глубже и снабжалась инвентарем и заупокойной пищей. Могила для младенца была более мелкой и не имела никаких подношений. После совершения погребальных действий над объектами возводилась курганная насыпь. Перед ее сооружением столб в «изголовье» основной могилы поджигался и ломался до уровня своей ямы. Во время ее сооружения в южной части совершались какие-то поминальные действия, от которых остались кости лошади. После возведения кургана проводилась поминальная тризна к северо-востоку от насыпи, о чем свидетельствуют найденные здесь колотые кости животных, отдельные фрагменты битой керамики и развал сосуда.

Основная могила кургана № 8 была сооружена для захоронения двух человек, о чем говорит оставшийся инвентарь. Наличие лука и стрел характерно для мужских погребений, а двух серег — для женских погребений. Косвенно это подтверждает и наличие двух столбов напротив данной могилы. О размерах и других конструктивных элементах могильной камеры судить сложно, так как они уничтожены старыми раскопками. Полное отсутствие костей человека предполагает наличие в данной могиле парного кенотафа, о чем дополнительно свидетельствуют небольшие продольные параметры могильной ямы. Найденная в раскопе могилы лопатка овцы может относиться к заупокойной пище. Восточнее могилы, в ее «изголовья», были выкопаны две ямы, в которые установили по столбу из ошкуренного ствола дерева. Рядом с этими столбами найдены кости лошади, в том числе и колотые, что говорит о совершении на этом месте поминальных действий.

Северо-восточнее от основного погребения была выкопана еще одна могила для захоронения мужчины. Умерший был погребен по способу ингумации, в вытянутом положении, головой в восточный

сектор. Ему положили сопроводительный инвентарь из сложносоставного лука со стрелами, пояса с пряжкой и ножа. В качестве заупокойной пищи — кусок бараньего мяса. К востоку от «изголовья» этой могилы также был установлен деревянный столб, но из более тонкого ствола. После совершения погребально-поминальных действий над объектами возводилась курганная насыпь. Перед ее сооружением столбы в «изголовьях» могил поджигались и ломались до уровня своей ямы.

Находки, полученные в полностью раскопанных курганах, имеют целый ряд соответствий в уже известном инвентарном комплексе могильника Сростки-I. Так, аналогичные наконечники стрел обнаружены в курганах № 2–6 и 11, изученных М. Н. Комаровой, и курганах № 1 и 5, раскопанных С. М. Сергеевым [14, рис. 1.-8, 2.-1, 4.-6, 5.-2–3, 6.-7, 7.-1, 8]. Такие же накладки луков происходят из курганов № 4 и 5, исследованных М. Н. Комаровой, и курганов № 1 и 2 из раскопок С. М. Сергеева [14, рис. 4.-10, 5.-4–5, 7.-2, 8.-13]. Очень похожая роговая пряжка есть среди материалов кургана № 3, железный нож в кургане № 5, а железные пряжки в курганах № 1 и 6, происходящих из материалов, которые были получены М. Н. Комаровой [14, рис. 1.-4, 6, 5.-7, 6.-6]. Развал сосуда находит близкие аналогии среди поселенческих комплексов сросткинской культуры [17, табл. LIX.-10; 21, рис. 1; 22, с. 189].

Исследованные курганы по всем выявленным деталям обряда (планиграфия могил, способ погребения, положение и ориентация умершего, традиция сооружения «изголовных» столбов) вписываются в погребальные каноны сросткинской археологической культуры [23, с. 552]. В целом по найденному инвентарю и погребальному обряду они могут быть отнесены к грязновскому этапу этой общности и датированы 2-й половиной IX — 1-й половиной X в. н. э.

В заключение стоит отметить, что раскопки на могильнике Сростки-I были продолжены в 2014 г. Процесс накопления, осмысления и сопоставления материалов продолжается. Авторами статьи на протяжении уже длительного времени целенаправленно проводятся исследования памятников сросткинской культуры на юге Западной Сибири [24–28]. Получен значительный объем археологических сведений, который необходимо последовательно вводить в научный оборот с последующим обобщением.

## Библиографический список

1. Грязнов М. П. Древние культуры Алтая // Материалы по изучению Сибири. — Новосибирск, 1930. — Вып. 2.
2. Киселев С. В. Древняя история Южной Сибири // МИА, № 9. — М.; Л., 1949.
3. Могильников В. А. Сросткинская культура // Археология СССР. Степи Евразии в эпоху средневековья. — М., 1981.
4. Савинов Д. Г. Народы Южной Сибири в древнетюркскую эпоху. — Л., 1984.

5. Худяков Ю.С. Вооружение кочевников приалтайских степей в IX–X вв. // Военное дело древних племен Сибири и Центральной Азии. — Новосибирск, 1981.
6. Неверов С.В., Горбунов В.В. Курганный могильник сросткинской культуры Шадринцево-1 // Археология, антропология и этнография Сибири. — Барнаул, 1996.
7. Горбунов В.В. Военное дело населения Алтая в III–XIV вв. Ч. II: Наступательное вооружение (оружие). — Барнаул, 2006.
8. Горбунов В.В. Антропоморфные подвески из могильника Сростки-I // Торевтика в древних и средневековых культурах Евразии. — Барнаул, 2010.
9. Сергеев С.М. Курганные погребения близ с. Сростки Бийского округа. Краткая характеристика // Сохранение и изучение культурного наследия Алтайского края. — Вып. IX. — Барнаул, 1998.
10. Неверов С.В. Материалы раскопок М.Д. Копытова у с. Сростки // Охрана и исследования археологических памятников Алтая. — Барнаул, 1991.
11. Гаврилова А.А. Могильник Кудыргэ как источник по истории алтайских племен. — М.; Л., 1965.
12. Савинов Д.Г. Погребения Сросткинского могильника (дневник раскопок С.М. Сергеева 1930 г.) // Сохранение и изучение культурного наследия Алтайского края. — Вып. V, ч. II. — Барнаул, 1995.
13. Савинов Д.Г. Погребения Сросткинского могильника (по материалам раскопок Н.М. Комаровой, 1925 г.) // Археология, антропология и этнография Сибири. — Барнаул, 1996.
14. Савинов Д.Г. Сросткинский могильник (раскопки Н.М. Комаровой в 1925 г. и С.М. Сергеева в 1930 г.) // Древности Алтая: Известия лаборатории археологии. — №3. — Горно-Алтайск, 1998.
15. Грязнов М.П. Раскопки Алтайской экспедиции на Ближних Елбанах // КСИИМК. — Вып. XXVI. — М.; Л., 1949.
16. Грязнов М.П. Археологические исследования территории одного древнего поселка (Раскопки Северо-алтайской экспедиции в 1949 г.) // КСИИМК. — Вып. XL. — М.; Л., 1951.
17. Грязнов М.П. История древних племен Верхней Оби по раскопкам близ с. Большая Речка // МИА. — №48. — М.; Л., 1956.
18. Горбунов В.В. Сросткинская культура Алтая: картографический анализ и его историческая интерпретация // Природные условия, история и культура Западной Монголии и сопредельных регионов. — Ховд; Томск, 2009. — Т. II.
19. Горбунов В.В., Ситдииков А.Г., Тишкин А.А. Новые результаты изучения курганного могильника Сростки-I в Бийском районе Алтайского края // Сохранение и изучение культурного наследия Алтайского края. — Вып. XVIII–XIX. — Барнаул, 2013.
20. Горбунов В.В., Тишкин А.А., Ситдииков А.Г. Продолжение исследований курганного могильника Сростки-I // Сохранение и изучение культурного наследия Алтайского края. — Вып. XX. — Барнаул, 2014.
21. Кирюшин Ю.Ф., Казаков А.А. Керамика первой половины II тыс. н. э. с археологических памятников озера Большой Иткуль // Актуальные проблемы древней и средневековой истории Сибири. — Томск, 1997.
22. Горбунов В.В. Поселения Лесостепного Алтая конца I — начала II тыс. н. э. // Поселения: среда, культура, социум. — СПб., 1998.
23. Горбунов В.В. Сросткинская археологическая культура: итоги и перспективы изучения // Культуры степной Евразии и их взаимодействие с древними цивилизациями. — СПб., 2012. — Кн. 2.
24. Тишкин А.А., Горбунов В.В. Курган сросткинской культуры у оз. Яровское // Сохранение и изучение культурного наследия Алтайского края. — Вып. IX. — Барнаул, 1998.
25. Горбунов В.В., Тишкин А.А. Курганный могильник сросткинской культуры Филин-I — аварийный памятник археологии // Сохранение и изучение культурного наследия Алтайского края. — Вып. X. — Барнаул, 1999.
26. Тишкин А.А., Горбунов В.В. Результаты исследования курганов сросткинской культуры на Приобском плато // Проблемы археологии, этнографии, антропологии Сибири и сопредельных территорий. — Новосибирск, 2000. — Т. VI.
27. Горбунов В.В., Тишкин А.А. Продолжение исследований курганов сросткинской культуры на Приобском плато // Проблемы археологии, этнографии, антропологии Сибири и сопредельных территорий. — Новосибирск, 2001. — Т. VII.
28. Горбунов В.В., Кунгуров А.Л., Тишкин А.А. Раскопки курганов на Алтае // Археологические открытия 2000 года. — М., 2001.