

УДК 902 (571.14)

ББК 63.48 (2Рос-4Нов)

**Евреи-предприниматели Новониколаевска  
в начале XX в.: расселение и традиции  
в жилищном строительстве***Е.З. Гончарова*

Алтайский государственный университет (Барнаул, Россия)

**Jewish Entrepreneurs of Novonikolayevsk  
in the Early 20th Century: Settling and Traditions  
in House Building***E.Z. Goncharova*

Altai State University (Barnaul, Russia)

Рассматривается проблема аккультурации евреев Новониколаевска в начале XX в. В результате изменения политики царского правительства в отношении евреев наиболее предприимчивые из них получили возможность покинуть пределы официальной «черты оседлости». Уроженцы европейских, уральских и сибирских губерний переселялись в развивавшийся Новониколаевск. Быстрая застройка города исключила формирование районов компактного проживания евреев, поскольку в основу расселения был положен буржуазный принцип. Дома иудеев-предпринимателей представляют рядовую застройку Новониколаевска начала XX в. При натурном обследовании сохранившихся в современном городском ландшафте домов евреев-предпринимателей и тщательном изучении архитектурных планов выявлен один из способов визуализации принадлежности их владельцев к иудаизму. Он заключается в «объединении дворов» евреев, проживавших по соседству, по «законам о субботних пределах». Соблюдение Торы, регламентировавшей все стороны жизни евреев Новониколаевска, и традиционность их жизненного уклада оставались неизменными. Евреи находили возможность маркировать городское пространство и возводить жилые дома исходя из норм, предписанных иудаизмом.

**Ключевые слова:** урбанизация, аккультурация, архитектура, евреи, предприниматели, «субботние пределы», закон «объединения дворов».

DOI 10.14258/izvasu(2014)4.2-06

В последние десятилетия в отечественной историографии, посвященной городу, одним из основных направлений является изучение темпов, факторов и форм урбанизации. Пространство города находит-

Acculturation of Jewish people in Novonikolayevsk in the early 20th century is discussed in the paper. The most adventurous of them got the opportunity to leave the Pale of Settlement after the imperial policy had changed. Jewish people born in European, Ural and Siberian provinces started moving to the fast-growing city of Novonikolayevsk. Its fast rate of development and construction made it impossible to form any area of close-together settling for Jewish people, since their settling was based on the middle-class principle. Hebrew entrepreneurs' houses looked like most houses of ordinary design that were typical of Novonikolayevsk of the early 20th century. The on-site study of extant houses of Jewish people and careful examination of their floor plans have revealed one of the ways to visualize their owners' adherence to the specific religious group, namely unification of neighboring yards according to the Sabbath. Obeying the Torah, which ordered each aspect of the Jewish people's lives in Novonikolayevsk, and traditions of their lifestyles remained the same. They worked out a way to mark the urban space and to build their houses according to the norms of the Hebrew law.

**Key words:** urbanisation, acculturation, architecture, Jewish people, entrepreneurs, Sabbath, Unification- of -Yards Act.

ся в фокусе социокультурной истории как поле, обеспеченное письменными источниками. На наш взгляд, перспективы движения отечественной урбанистики к аналитической истории может гарантировать

привлечение визуальных источников — фотографий, изображений, градостроительных планов, архитектурных проектов и сохранившихся зданий. Исследователь, рассматривающий визуальную культуру городского сообщества как аспект социальных отношений, изучает, таким образом, не только застройку города, но и конструирование городского сообщества, его особенности, традиции, ритмы жизни города, который «представляет собой котел текстов и кодов, разноустроенных и гетерогенных, принадлежащих разным языкам и разным уровням» [1, с. 325]. Благоприятным полем для исследований являются хорошо сохранившиеся в современном городском ландшафте жилые дома предпринимательского слоя городского сообщества, репрезентирующие сложный этнорелигиозный состав и социальную иерархию горожан Сибири рубежа XIX–XX вв. Городские сообщества в полной мере отражали национальное, религиозное и культурное многообразие региона, объединяя «параллельные миры» христианских, еврейских и мусульманских общин.

Социокультурная и экономическая история городских еврейских общин Томской губернии хорошо исследована, малоизученными остаются значения повседневных практик горожан-иудеев, зеркально отражавшие традиционные ценности сибирской диаспоры. Особого внимания в этой связи заслуживает Новониколаевск, поскольку одновременно с возникновением города и его регулярной застройкой шел процесс формирования еврейской общины. Сохранившиеся жилые дома евреев-предпринимателей в исторической части современного Новосибирска, градостроительные планы, архитектурные проекты начала XX в., архивные документы и фотографии — источники, которые позволяют усомниться в утверждении, ставшем аксиомой, о глубоких процессах аккультурации сибирских евреев.

В конце XIX в. в Российской империи не было другого города, чьи темпы роста могли сравниться с развитием Новониколаевска. Если в 1896 г. в Новониколаевском поселке насчитывалось 5 тыс. жителей, то в 1910 г. его население составляло 52695 чел., а в 1913 г. только город без учета пригородов насчитывал 86 тыс. чел. [2, с. 1]. В декабре 1903 г. поселок был переименован в город с упрощенным городским положением, а в 1909 г. в Новониколаевске было введено полное городское положение. В начале XX в. Новониколаевск — центр, где завязывались новые торгово-промышленные связи Сибири с экономически развитыми регионами империи и передовыми промышленными державами — Германией, Данией, Англией, Голландией.

Изменившаяся экономическая ситуация в Сибири повлекла за собой усиление процесса региональной урбанизации, выразившегося в увеличении городского населения и распространении городско-

го образа жизни [3, с. 79]. В оценочной ведомости Новониколаевска зафиксировано 3802 дома, а «лиц, имеющих участие в выборах, имущественный ценз которых не менее 300 руб., по той же ведомости имеется 877» [4, л. 1–1об.]. В соответствии с ростом города и его платежеспособного населения увеличивался и его бюджет: если в 1905 г. он составлял 82578 руб., то предварительная смета на 1913 г. — 1200000 руб. Городская оценка недвижимых имуществ определялась в 1900 г. в 280760 руб., к 1911 г. она соответствовала уже 5029863 руб. [2, с. 1].

Быстрый «территориальный рост Новониколаевска объяснялся в известной степени составом населения и сильными крестьянскими традициями в использовании усадебных участков и строительстве домов сельского типа», и в этой связи, по мнению Б. И. Оглы, нарождавшийся город «не имел выраженного городского облика и представлял распластавшуюся на обширных пространствах массу мелких деревянных строений» [5, с. 51]. К справедливому замечанию исследователя можно добавить, что город привлекал не только крестьян, но и предприимчивых мещан из мелких и средних городов, где переплетались городской и сельский уклады жизни. Сибирская железная дорога «убила старинный город Сибири — Колывань... разорила тысячи жителей..., бежавших с разоренных колыванских пепелищ» в Новониколаевск [6, с. 9]. Предпринимательские слои Новониколаевска формировались не только из представителей разных социальных слоев — выходцев из сибирских «разоренных» (Колывань, Тара) и «огорченных» (Томск) городов, но и прибывших с Урала, из Поволжья и европейских губерний России [7, л. 1–72].

Подавляющее число евреев Российской империи принадлежало к мещанам. По материалам Всеобщей переписи населения 1897 г. из 5036704 евреев 4767152 (или 94,2%) были приписаны к мещанским обществам, а достигшие «известного благосостояния» и перешедшие в купеческое сословие составляли 71848 чел. (или 1,4%) населения [8, с. 15]. Такое положение дел объяснялось особенностями политики правительства в отношении к иудеям, которым законодательно запрещалось приобретать земли в частную собственность, а доступ на государственную службу был затруднен не только законодательными мерами, но и административной практикой на местах. В начале XX в. большая часть еврейского городского населения была занята в сфере торговли и промышленности в связи с тем, что причисление к гильдейскому купечеству давало возможность беспрепятственно вести торговые дела на территории империи, а приобщение к промыслам — отселяться из «черты оседлости». Необходимо учитывать то, что в 1899 г. была введена новая система налогообложения торгово-промышленной деятельности, сократившая численность гильдейского купечества. Звание гильдейского купца не давало

россиянам никаких особых прав и привилегий, скорее статус. Приобретение гильдейских свидетельств оставался популярным в среде евреев губерний «черты оседлости», желавшим ее покинуть; к таковым, например, относился двинский первой гильдии купец А. И. Каган, переехавший в Новониколаевск. Еврей-предприниматели, имевшие полное право проживать на территории Сибири (отставные солдаты «прежних рекрутских наборов» и их сыновья), не нуждались в получении купеческого статуса, но должны были проживать в том городе, где они были приписаны к мещанскому обществу.

Таким образом, Новониколаевск стал городом, притягивавшим мобильных и предприимчивых представителей российской еврейской диаспоры. Приписанные к Варшаве, Житомиру, Казани, Оренбургу, Томску, Тобольску, Каинску, слывшему «жидовским Иерусалимом» [9, с. 128], Иркутску и прочим городам мещане и гильдейское купечество иудейского вероисповедания проживали и вели дела в Новониколаевске, выбирая промысловые свидетельства II–VI разрядов. Так, торговые и промышленные заведения в Новониколаевске с внушительным годовым оборотом принадлежали колыванским мещанам — братьям Розенфельд, семье казанских мещан Мирович, томскому мещанину Бейлину, мещанину города Паланове Волинской губ. Шерману, двинскому купцу первой гильдии Кагану, могилевскому первой гильдии купцу Шамоовскому и другим, ставшим позже новониколаевскими предпринимателями, приписавшись к соответствовавшим их статусу обществам. К концу первого десятилетия XX в. в Новониколаевске уже существовала весьма значительная еврейская община. По сведениям о проведении выборов казенного раввина Новониколаевска, проводившихся с февраля по июнь 1910 г., в молитвенном доме собрался сход прихожан из 99 человек, «плативших Божничную складку и имевших право голоса» [10, л. 12, 19]. Речь идет об официальной численности мужчин еврейской общины, имевших разрешение на жительство в городе. Значительная часть членов общины имела собственные дома в Вокзальной и Закаменской частях города или снимала квартиры в доходных домах, поскольку «право еврея приобретать недвижимую собственность находилось в тесной зависимости и сопутствовало его праву жительства, как и право производства торговли в данном месте» [11, с. 118].

Относительно расселения представителей еврейской общины Новониколаевска следует сразу отметить, что в издании «Памятники истории, архитектуры и монументального искусства Новосибирской области» 22-й квартал именуется «частью города, которая слыла «еврейской» [12, с. 189]. На наш взгляд, весьма спорное и ничем необоснованное утверждение, для опровержения которого хотелось бы выдвинуть следующие аргументы. В сибирских городах отсут-

ствовали места так называемого компактного проживания евреев, как например, в Варшаве, Вильно, Риге и других городах европейской части империи. В «старых» сибирских губернских городах — Тобольске, Томске, Иркутске, безусловно, подобные районы могли сформироваться с течением времени (рядом с синагогой или молитвенными домами), и современники отмечали, что в некоторых «сибирских городах существуют особые части или районы города, где преобладающим населением являются евреи» [13, с. 279], но «письменные свидетельства» о впечатлениях современников должны иметь фактическое подтверждение. Созданная, например, Д. М. Кижнером карта расположения зданий, принадлежавших евреям Томска в конце XIX — начале XX в., свидетельствует об обратном — евреи владели недвижимой собственностью в разных частях города и не имели в расселении как особых собственных «предпочтений», так и ограничений со стороны губернских властей [14, с. 36–37].

На наш взгляд, как и в губернском центре, в Новониколаевске в основу расселения евреев был заложен буржуазный принцип, а не этнорелигиозный. Земли рядом с железнодорожными станциями и прилегающими к ним районами стремительно дорожали. Например, только известие о постройке Омск-Тюменской железной дороги «произвело в Омске сенсацию и вызвало необыкновенный рост цен на землю, особенно в местности за Иртышом, где будет железнодорожная станция «Иртыш». В течение 2–3-х недель стоимость одной десятины земли поднялась со ста до 2400 рублей и имеет тенденцию еще больше возрасти» [15, с. 19]. При рассмотрении плана Новониколаевска 1906 г. (рис. 1), очевидно, что 22-й квартал относился к тем участкам города, которые находились в непосредственной близости от паровой пристани и железнодорожного вокзала; именно это обстоятельство привело к скупке участков предприимчивыми людьми с целью перепродажи. Например, барнаульский купец третьей

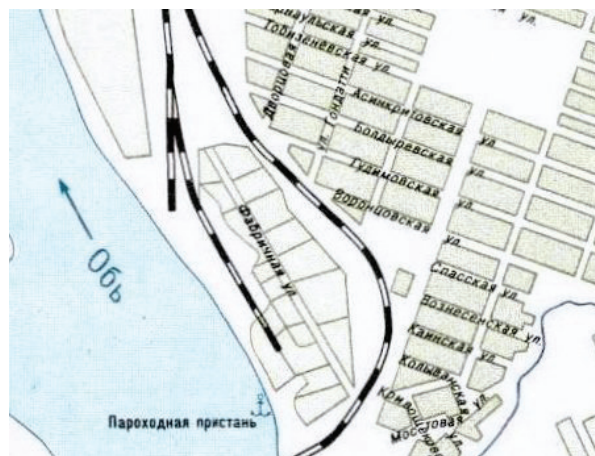


Рис. 1. Фрагмент плана Новониколаевска, 1906 г.

гильдии Яков Вагин приобрел в 22-м квартале участки №9 стоимостью 88,34 руб., №10 — 123,69 руб., №11 — 113,09 руб., №12 — 80,86 руб. и еще один участок (№12) в 21-м квартале за 220,71 руб., причем деньги были внесены в кассу единовременно 25 февраля 1908 г. [16, л. 87]. В настоящее время в Новосибирске по ул. Коммунистической, 31 сохранился единственный доходный дом, построенный Вагиным на территории одного из приобретенных им участков, доставшийся в наследство сыну — Семену Яковлевичу. Участок №7 в то же время был куплен томским мещанином Г.Р. Бейлиным за весьма скромную сумму в 69,32 руб. [16, л. 56], где был построен жилой дом.

При анализе списка владельцев сохранившихся жилых домов, расположенных в 22-м квартале, мы обнаружили, что фамилии их владельцев как минимум чередуются — русские и еврейские. Например, вслед за объединенными брандмауэром домами Б.М. Мировича и Д.М. Розенфельда расположен доходный дом минусинской мещанки М.Н. Пятковой, построенный на участке №6, на участке №7 — вышеупомянутый дом Г.Р. Бейлина, следом — доходный дом барнаульского купца второй гильдии Семена Яковлевича Вагина. Все эти дома были возведены с 1900 по 1908 г., поскольку прибывавшие со всей империи новоселы старались как можно быстрее обзавестись домовладением, а наиболее состоятельные — вложить деньги в доходные дома.

Особый интерес вызывают дома городских обывателей по улице Гудимовской, 21 и 23 (ныне — ул. Коммунистическая, 19 и 21), принадлежавшие семьям новониколаевских евреев-предпринимателей — Мировича и Розенфельда (рис. 2). В издании «Памятники истории, архитектуры и монументального искусства Новосибирской области» [12,

с. 47] и на охранной табличке здания «Памятник архитектуры. Дом жилой М.М. Розенфельда. 1906 год. Охраняется государством» есть неточность в имени его владельца. На основе архивных данных нами установлено, что дом по улице Гудимовской, 23, стоимостью 12 тыс. руб., принадлежал колыванскому мещанину Моисею Давидовичу Розенфельду, который проживал с семьей в Новониколаевске с 1901 г. и занимался предпринимательской деятельностью. По улице Спасской в доме №9 обосновался его брат — Исая Давидович Розенфельд с семьей, приехавший в Новониколаевск в 1902 г. [17, л. 18, 55].

При ближайшем рассмотрении оба строения, казалось бы, подтверждают правоту публицистов, писавших о том, что сибирские евреи «по образу жизни, характеру, привычкам, по типу и каким-либо специфическим внутренним качествам ... не напоминают своих сородичей и соплеменников в Европейской России...» [13, с. 278], и о «сглаживании национальных особенностей» [18, с. 19], поскольку дома, принадлежавшие новониколаевским иудеям, вместе с соседними представляют в настоящее время образец дореволюционной застройки городского квартала. Оба дома деревянные, рубленные «в обло», построены во всю ширину земельного участка. В декоре карниза и фриза дома М.Д. Розенфельда использованы традиционные русские народные мотивы.

Вышеизложенное говорит о том, что «жилища евреев в сущности ничем не отличаются от местных того края, где они поселены» [19, с. 9]. Мы можем согласиться с выводами А.В. Соколовой, исследовавшей домостроительные традиции штетлов Подолии, которая писала «об отсутствии специфического набора приемов архитектурно-строительного ремесла, который мог бы сам по себе служить исследователям критерием определения совокупности объектов,



Рис. 2. Жилые дома Б.М. Мировича и М.Д. Розенфельда (фотография автора, 2008 г.)

составляющих еврейское архитектурное наследие...» [20, с. 41–42].

Не существовало такого набора приемов и в Сибири, поскольку возведением деревянных зданий занимались рабочие артели плотников, преимущественно выходцев из внутренних российских губерний, которые нанимались для производства строительных работ либо застройщиками, либо подрядчиками.

Однако есть и другие свидетельства современников, сообщавших, что еврей-сибиряк «никогда не скрывал своей принадлежности к еврейской нации...» [21, с. 39–40]. В качестве рабочей гипотезы, подкрепляющей данное утверждение, мы представляем один из выявленных нами способов визуализации этнорелигиозной принадлежности сибирских евреев, наименее явный, поскольку может быть замечен при изучении планов зданий и во время проведения натурных обследований. Данный способ заключается в «объединении дворов» евреев, проживавших по соседству, по «законам о субботних пределах», которым неукоснительно следовали евреи Европы, российской черты оседлости и проживавшие в Сибири.

В Торе изложены общественные законы иудаизма. После уничтожения еврейской государственности законы, регламентировавшие строительство, права собственности и наследования утратили практическое значение, но религиозный кодекс сохранился до настоящего времени [22, с. 51]. «Субботние пределы» — понятие, которое используется в законах субботы и обозначает место, в пределах которого иудей

обязан находиться в субботу. Пространство определяется в зависимости от условий, в которых человек находится; если он «в отдаленном месте, которое не огорожено, он имеет право перемещаться в любую сторону на расстояние в два локтя. Если это место огорожено забором, считается территория, огороженная забором» [23, с. 328]. В иудаизме одним из субботних запретов является внос и вынос предметов за пределы огороженного места. По установлению, «хозяева дома, имеющие общий двор, должны заранее договориться о том, что в субботу он будет считаться общим владением. Тогда внос и вынос предметов из каждого дома во двор и наоборот не будет являться действием, запрещенным в субботу. Законы, определяющие, какой двор или даже переулок могут считаться общим владением, называются законами «объединения дворов» [23, с. 52].

Франц Кафка, описывая Варшаву, свидетельствовал о том, что телефонные и телеграфные провода «образуют полный круг, создавая из города, в духе Талмуда, ограниченную местность, в известном смысле двор, так что и самые набожные в субботу имеют возможность двигаться внутри круга, нося с собой мелочи» [24, с. 138]. Об особом статусе огороженного пространства упоминает А.В. Соколова, характеризуя архитектурный образ подольского местечка: «в организации замкнутого пространства штетла заложен смысл создания «общего двора» [25, с. 61]. В качестве «сибирского» примера соблюдения закона «объединения дворов» можно привести жилой дом, принадлежавший М. Д. Розенфельду, который

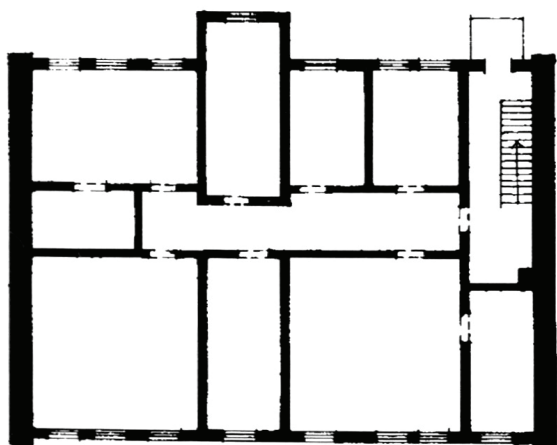


Рис. 3. План жилого дома М.Б. Мировича

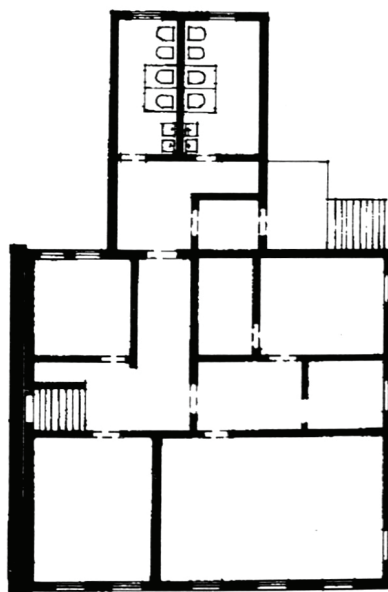


Рис. 4. План жилого дома М.Д. Розенфельда

соединен со стороны западного фасада через брандмауэр с деревянным домом М. Б. Мировича (рис. 3, 4) [12, с. 46–47]. Кирпичная арка, «прошедшая» сквозь первый этаж дома Мировича, напоминает организацию внутреннего двора еврейских домов штетла «черты оседлости» [20, с. 60, 64], а брандмауэр в данном случае выполняет не только функцию разделения двух деревянных домов (противопожарные предписания городских властей), но и «объединяет» два еврейских дома в один двор. Любопытен и тот факт, что оба дома не имеют парадного входа с улицы, в жилые помещения можно попасть только со стороны общего двора, пройдя через арку.

В заключение можно сказать, что в результате изменения имперской политики в отношении евреев наиболее предприимчивые представители российской диаспоры получили возможность реализовать свои коммерческие способности за пределами «черты оседлости», участвуя в формировании новониколаевской еврейской общины, которое шло одновременно

с зарождением и ростом города в период экономического подъема Сибири и усиления региональных процессов урбанизации. В основу расселения евреев Новониколаевска был заложен буржуазный принцип, что исключило формирование в черте города районов их компактного проживания. Дома иудеев-предпринимателей ничем не отличались от соседних, представляя ныне рядовую застройку Новониколаевска начала XX в. При натурном обследовании сохранившихся в историческом центре Новосибирска домов М. Б. Мировича и М. Д. Розенфельда выявлен один из способов визуализации этнорелигиозной принадлежности владельцев недвижимого имущества. Соблюдение законов Торы, регламентировавших все стороны жизни сибирских евреев, традиционность их жизненного уклада оставались неизменными, несмотря на процессы аккультурации в среде сибирской еврейской диаспоры, которая носила скорее внешний характер, чем глубинный, и масштабы которой исследователями в основном преувеличены.

### Библиографический список

1. Лотман Ю. М. Семиосфера. — СПб., 2000.
2. Виды города Ново-Николаевска. 1895–1913. — СПб., 1913.
3. Козлов В. И. Национальности СССР: этнодемографический обзор. — М., 1982.
4. Государственный архив Томской области (ГАТО). — Ф. 3. — Оп. 23. — Д. 23.
5. Оглы Б. И. Строительство городов Сибири. — Л., 1980.
6. Жерновков Гр. Необходимость железнодорожной ветви Барнаул — Новониколаевск // Вопросы Сибири. — 1907. — № 30.
7. ГАТО. — Ф. 200. — Оп. 1. — Д. 119.
8. Бруцкус Б. Д. Профессиональный состав еврейского населения России: по материалам первой всеобщей переписи населения, произведенной 28 января 1897 года. — СПб., 1908. — Вып. II.
9. Максимов С. В. Сибирь и каторга. — 3-е изд. — СПб., 1900.
10. ГАТО. Ф. 3. — Оп. 12. — Д. 1335.
11. Белковский Г. А. Русское законодательство о евреях в Сибири. — СПб., 1905.
12. Памятники истории, архитектуры и монументального искусства Новосибирской области: каталог: в 4 кн. — Кн. 1 : Новосибирск (памятники, состоящие на государственной охране). — 2-е изд. — Новосибирск, 2003.
13. Тихонов Т. И. Сибирские евреи, их права и нужды // Сибирские вопросы. — 1905. — № 1.
14. Кижнер Д. М. Прогулки по Томску в прошлое и настоящее: еврейский аспект. — Томск, 2010.
15. Лаптев И. Торгово-промышленные центры Западной Сибири. г. Омск // Сибирские вопросы. — 1907. — № 32.
16. Государственный архив Алтайского края (ГААК). — Ф. 4. — Оп. 1. — Д. 3323.
17. ГАТО. Ф. 3. — Оп. 12. — Д. 1335.
18. Моравский В. Сибирские евреи и конституция // Сибирские вопросы. — 1909. — № 35.
19. Берлин М. Очерк этнографии еврейского народонаселения в России // Зап. Императорского Российского географического общества. — СПб., 1861.
20. Соколова А. В. Домостроительная традиция штетлов Подолии в памятниках и памяти // Этнографическое обозрение. — 2009. — № 6.
21. Островский Ю. Сибирские евреи. — СПб., 1911.
22. Вук Герман. Это Б-г мой. Репринтное издание. — Иерусалим; Москва, 1993.
23. Штейнзальц Адин. Введение в Талмуд / пер. с иврита и англ., компиляция, редакция и дополнения З. Мешкова. — М., 1993.
24. Кафка Франц. Собрание сочинений. Т. 4: Дневники (1910–1923) / пер., сост., примеч. Е. А. Кацева. — СПб., 1999.
25. Соколова А. Архитектура штетла в контексте традиционной культуры // 100 еврейских местечек Украины: Исторический путеводитель. Вып. 2. Подолия / сост. В. Лукин, А. Соколова, Б. Хаймович; отв. ред. В. Лукин. — СПб., 2000.