

УДК 94 (571.150–25)  
ББК 63.3 (2Рос-4Алт)

**Динамика численности духовного сословия  
Барнаула в XIX в. (по данным церковного  
и административного учетов населения)\***

*Д.Е. Сарафанов*

Алтайский государственный университет (Барнаул, Россия)

**Barnaul Church Clergy Dynamics in the XIX Century  
(the Study of Parish and Administrative Population  
Registration Data)**

*D.E. Sarafanov*

Altai State University (Barnaul, Russia)

На основе данных церковного и административного учетов населения анализируется динамика изменений абсолютной численности и удельного веса представителей духовного сословия Барнаула в XIX в. Был сделан вывод, что за изучаемый период абсолютные показатели «церковной статистики» возросли в 2,5 раза, в то время как административной — в 6,5 раза. Разница показателей, наблюдаемая главным образом к концу XIX в., объясняется тем, что администрация вела подсчеты духовенства разных вероисповеданий, а не только православного. Удельный вес духовного сословия в составе населения возрастал к середине 1860-х гг., после чего наметилась тенденция снижения показателей вплоть до начала 1880-х гг. Это было результатом принятия законоположения от 26 мая 1869 г., по которому дети духовенства объявлялись не принадлежавшими к духовному званию. На основе данных церковного учета населения с определенной долей осторожности можно указать, что к концу XIX в. число представителей духовенства в составе населения Барнаула стало снижаться. Работа представляется актуальной в силу слабой вовлеченности в научный оборот данных церковных источников.

**Ключевые слова:** духовенство, клировые ведомости, исповедные росписи, административный учет населения.

DOI 10.14258/izvasu(2014)4.2-26

В исторической науке продуктивным является подход, предусматривающий комплексное использование разных видов источников. Изучение динамики численности духовного сословия на основе сведений

The article is devoted to the analysis of the absolute number and proportion of clergy representatives dynamics in Barnaul population in the XIX century. The study is based on clerical sheets and confession records of Barnaul as well as administrative population registration data. The author has come to a conclusion that over the study period the absolute values of the church statistics have increased 2.5 times, while the administrative ones — 6.5 times. The difference of indicators observed mainly towards the end of the XIX century, can be explained by the fact that the administration took into consideration the clergy of different denominations, not only of the Orthodox church. The proportion of the clergy in the population increased by mid-1860, then there was a tendency of decrease of indicators until the early 1880s. It was the result of the law adopted on 26 May, 1869, by which the children of the clergy were not considered as belonging to the clergy. On the basis of clerical sheets and confession records we might assume that the proportion of the clergy in the population began to decline in Barnaul by the end of the XIX century. The work seems very important because very little consideration was given to church sources in the previous research.

**Key words:** clergy, clerical sheets, confession records, administrative population registration data.

административного учета населения и данных «церковной статистики» имеет свою специфику, обусловленную особенностями существовавших учетных систем, сохранностью источников.

---

\* Работа выполнена при поддержке РФФИ, грант № 14-06-00336 а.

Сведения административного учета населения о численности духовного сословия Барнаула охватывают период с 1825 по 1897 г. Нижняя граница обусловлена тем, что по окончательному делению Сибири в 1783 г. статус уездного города Барнаул так и не получил, а остался поселком при заводе в рамках Бийского уезда. Соответствующий статус он приобрел только в результате административных преобразований М.М. Сперанского в 1822 г. Официальное открытие города Барнаула произошло в 1824 г. В силу указанного обстоятельства источники административного характера конца XVIII — первой четверти XIX в. «игнорировали» Барнаул [1, с. 59–75]. Выбор верхней хронологической границы объясняется временем проведения Первой всеобщей переписи населения 1897 г., дающей достоверные данные.

Анализ динамики численности духовного сословия по материалам церковного учета может быть осуществлен на основе данных клировых ведомостей и исповедных росписей. Работа потребовала объединения сведений источников нескольких церквей, существовавших в Барнауле в изучаемый период. Так, в Барнауле со второй половины XVIII в. и до 1860-х гг. действовали три приходских церкви: Петропавловская, Одигитриевская и Захарьевская. Петропавловский собор был заложен в 1748 г., а уже через год освящен. Захарьевская церковь была возведена в 1754 г. В 1853 г. была заложена Знаменская (Знамения святого Захария и Елизаветы) каменная церковь, которая была построена к 1859 г. [2, л. 261–262]. Причт и прихожане Захарьевской церкви «перешли» к Знаменской, что можно проследить по материалам источников [3, л. 25-30об.; 4, л. 21–24об.]. Церковь во имя пресвятой Богородицы Одигитрии была возве-

дена к 1759 г. [5, с. 24]. Через некоторое время вместо обветшалой деревянной церкви иждивением барнаульского купца Ильи Пуртова была построена каменная. Храм был заложен 16 октября 1795 г. и освящен 26 января 1815 г. [6, л. 27]. Барнаульская Покровская церковь была разрушена 27 ноября 1859 г., заложена 1 мая 1860 г. и освящена 4 августа 1863 г. [7, л. 33]. Интересно, что уже в 1860 г. духовенство вело собственные метрические книги «вновь строящейся церкви», однако в последующие несколько лет церковь стала считаться приписной к Петропавловскому собору.

По штатной численности схожими были Покровская и Знаменская церкви: в них служили по два священнослужителя и два псаломщика. Петропавловская церковь являлась соборной, что предполагало большее число штатных работников. За Одигитриевской церковью изначально был закреплен широкий штат, однако с 1860 г. постепенно численность сокращалась.

Клировые ведомости содержат необходимую информацию начиная с 1829 г. До этого времени в них фиксировалась информация только по общей численности населения прихода. После серьезных изменений формуляра источника (1829 г.) документ стал состоять из трех частей: 1) ведомости о церкви; 2) ведомости о причте; 3) сведений о прихожанах — таблица, содержащая данные о численности, половом составе и религиозно-сословной принадлежности прихожан с градацией по населенным пунктам.

Проведенный анализ показал, что в третьей части клировых ведомостей информация о духовенстве фиксировалась не всегда. По-видимому, это связано было с тем, что вторая часть — ведомость о причте — содержала послужные сведения о священно- и церковнослужителях и их семейном составе. Заполнив эту

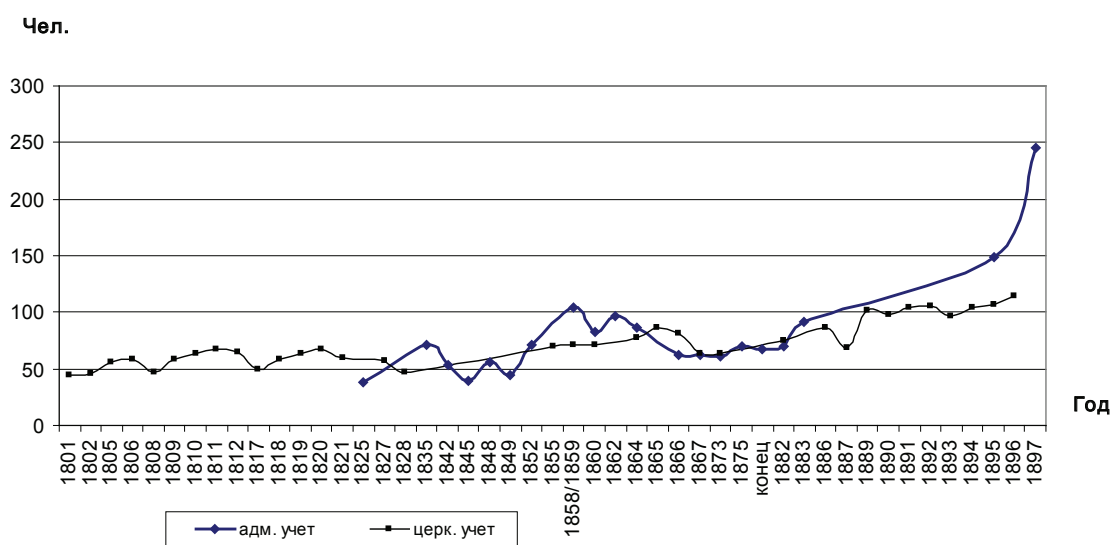


Рис. 1. Динамика численности духовенства Барнаула в XIX в. (по материалам административного и церковного учета населения), абс.

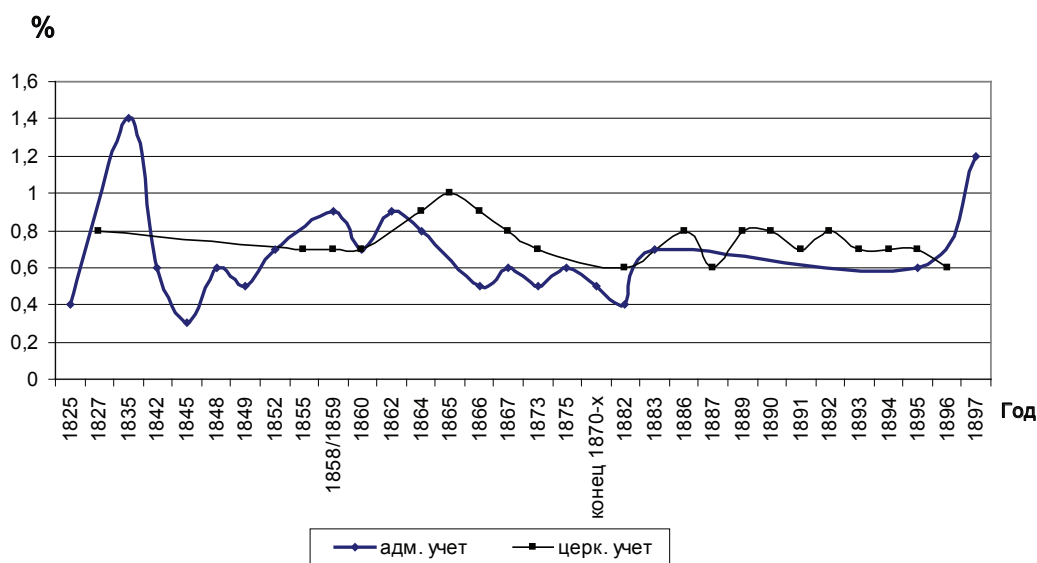


Рис. 2. Динамика численности духовенства Барнаула в XIX в. (по материалам административного и церковного учета населения), %

часть, клирики не вносили информацию о численности духовенства в третью. Потребовался детальный анализ текстовой части источника для подсчета численности служителей культа, а также количественного состава их семей. Первыми начали фиксировать численность духовенства в таблице о прихожанах клировых ведомостей представители Одигитриевского храма (1855 г.). С 1867 г. это начали делать клирики Покровской церкви. Только с середины 1880-х гг. данные о духовенстве начинают систематически указываться в обозначенной части клировых ведомостей всех четырех приходских церквей Барнаула.

Данные о численности лиц духовного сословия за 1801–1827 гг. были извлечены нами из материалов исповедных росписей (рис. 1). Следует отметить, что в экстрактах исповедных росписей по всем трем церквям Барнаула, начиная с 1825 г., численность прихожан фиксируется отдельно для горожан и для жителей других населенных пунктов [8, л. 475, 506]. В силу этого удельный вес духовенства в составе населения Барнаула за 1801–1824 гг. мы рассчитывать не стали (рис. 2), поскольку сводные данные о численности населения в источниках за этот период указывались по приходу, а не по городу. К барнаульским приходам в первой половине XIX в. была приписана значительная часть сельской округи. Так, к Петропавловской церкви было приписано население 11 деревень (с 1830-х гг. — 12), к Одигитриевской — 11 (в 1830-е гг. — 13), к Захарьевской — 10. Во второй половине XIX в. «деревенские» прихожане постепенно переходят во вновь построенные сельские церкви.

Построив соответствующие динамические ряды по материалам разных видов учета населения, мы ви-

дим, что административная статистика фиксировала бóльшую абсолютную численность духовенства, чем церковная, главным образом, к концу XIX столетия. Так, за изучаемый период показатели церковного учета возросли с 45 чел. в 1801 г. до 114 чел. в 1896 г., т. е. в 2,5 раза. Численность духовенства по материалам светской статистики увеличилась с 38 чел. в 1825 г. до 245 чел. в 1897 г., т. е. в 6,5 раз. Значительная разница показателей, наблюдаемая к концу XIX в., объясняется тем, что администрация вела подсчеты духовенства разных вероисповеданий, а не только православного. Количество представителей неправославного духовенства в Барнауле постепенно возрастало. В частности, «Ведомость о состоянии народонаселения в горном городе Барнауле за 1845 г.» фиксирует только одного «евангелическо-лютеранского проповедника» [9, л. 342]. Источники за 1867 г. отмечают шесть представителей духовенства этого вероисповедания (и два лютеранских молитвенных здания в городе) [10, л. 1121–1121об., 1132об.].

Тенденции к понижению абсолютных показателей наблюдались конце 1820-х и в конце 1860-х — начале 1870-х гг. (церковный учет). Во втором случае причины изменений лежат в правовой плоскости. Так, нормы дореволюционного законодательства определяли правовое положение духовенства. В томе IX Свода законов Российской империи оговаривалось: «священно и церковно-служители чрез законный брак сообщают права их состояния своим женам, которые сохраняют сие звание и во вдовстве...» [11]. Кроме этого, по закону «дети лиц белого духовенства причисляются по родителям своим к духовному ведомству, не подлежа обязанности избирать другой род жизни...» [12].

Согласно же законоположению от 26 мая 1869 г. дети духовенства объявлялись не принадлежавшими к духовному званию. Дети священнослужителей получали права личных дворян, дети церковнослужителей — личных почетных граждан. Детям духовенства было разрешено поступать на военную и гражданскую службу [13]. Принятие закона могло повлиять на показатели численности духовенства, поскольку состав семей священно- и церковнослужителей был, как правило, большой. Например, в 1821 г. представителей этого сословия по Петропавловской церкви насчитывалось 27 чел., при этом служили только 7 чел. [14], в 1855 г. это соотношение составляло соответственно 27 и 8 чел. [15].

В свою очередь рост показателей в начале 1860-х гг. (церковный и административный учет) был обусловлен введением в действие Покровской церкви, в которой до 1877 г. по штату было положено иметь священника, дьякона и двух псаломщиков [16, л. 44], с 1877 г. — двух священников и двух псаломщиков [17, л. 53]. Следует учитывать и количественный состав их семей.

По сведениям административного учета населения, тенденция к росту численности духовенства на протяжении XIX в. прерывалась снижением показателей в 1840-е гг. и с начала 1860-х и до 1883 г.

По сведениям церковных источников, удельный вес духовенства Барнаула в 1827–1860 гг. изменился незначительно. Небольшой рост показателей отмечается в начале 1860-х гг., он связан со строительством нового храма в городе (Покровской церкви). В последующее время показатели снизились с 1% в 1865 г.

до 0,6% в 1882 г. До конца изучаемого периода значения колебались в пределах 0,6–0,8%. С определенной долей осторожности можно указать, что к концу XIX в. процент духовенства в составе населения Барнаула стал снижаться.

Административный учет зафиксировал снижение удельного веса сословия в первой половине 1840-х гг., после чего — в 1845–1862 гг. — процент увеличился с 0,3 до 0,9%. В 1864–1882 гг. доля духовенства в населении города уменьшается. Заметим, что материалы церковного учета также отмечают снижение показателей в этот период. Определенную роль в этом сыграл уже обозначенный нами закон 1869 г. Незначительно возросшая к 1883 г. относительная численность духовенства снижается до 0,6% к 1895 г. Если ориентироваться на материалы переписи 1897 г., то мы увидим увеличение удельного веса священно- и церковнослужителей к этому году до 1,2% (рис. 2), если на сведения Н.В. Турчанинова [18, с. 293, 348], то рост менее значителен (0,8%). Разница объясняется тем, что материалы переписи не учли 8,4 тыс. бараульцев, проживавших в городе, но не на городской, а на кабинетской земле [19, с. 295].

Подводя итог, отметим, что информационный потенциал церковной документации высок. Источники позволяют изучать вопросы различной тематической направленности, в частности, имеется возможность проследить динамику численности священно- и церковнослужителей. Сопоставление статистических данных разных видов учета населения позволяет осуществлять более детальный анализ.

## Библиографический список

1. Сарафанов Д.Е. Реконструкция численности населения Барнаула первой трети XIX в. // Историческая демография Сибири. — Вып. 1. — Новосибирск, 2010.
2. Российский государственный исторический архив (РГИА). — Ф. 796. — Оп. 440. — Д. 720.
3. Государственный архив Томской области (ГАТО). — Ф. 170. — Оп. 1. — Д. — 177: Клировая ведомость Захарьевской церкви за 1858 г.
4. ГАТО. — Ф. 170. — Оп. 1. — Д. 239: Клировая ведомость Знаменской церкви за 1860 г.
5. Маняхина М.Р. История культовой архитектуры Алтая XVIII–XIX вв. (историко-архитектурное исследование). — Барнаул, 1999.
6. ГАТО. — Ф. 170. — Оп. 1. — Д. 2324.
7. ГАТО. — Ф. 170. — Оп. 1. — Д. 239.
8. Государственный архив Алтайского края (ГААК). — Ф. 26. — Оп. 1. — Д. 730.
9. ГАТО. — Ф. 3. — Оп. 4. — Д. 123.
10. ГАТО. — Ф. 234. — Оп. 1. — Д. 23.
11. Свод законов Российской Империи (СЗРИ). Т. IX. Законы о состояниях. — СПб., 1857. — Ст. 272.
12. СЗРИ. — Т. IX. — Ст. 274.
13. Полное собрание законов Российской империи (ПСЗ). 2-е изд. — Т. 44. — №47138.
14. ГАТО. — Ф. 263. — Оп. 1. — Д. 90.
15. ГАТО. — Ф. 170. — Оп. 1. — Д. 75.
16. ГАТО. — Ф. 170. — Оп. — 1. — Д. 898.
17. ГАТО. — Ф. 170. — Оп. 1. — Д. 2258.
18. Турчанинов Н.В. Города Азиатской России // Азиатская Россия. — Т. 1: Люди и порядки за Уралом. — СПб., 1914.
19. Скубневский В.А., Гончаров Ю.М. Города Западной Сибири во второй половине XIX — начале XX в. Ч. I: Население. Экономика. — Барнаул, 2003.