

УДК 902 (517)

ББК 63.48 (5Мон) — 42

Результаты раскопок тюркских оградок в местности Дунд оорцог (Центральная Монголия)

Т.-О. Идэрхангай^{1,2}

¹ Алтайский государственный университет (Барнаул, Россия)

² Улаанбаатарский институт Монгольского государственного университета (Улаанбаатар, Монголия)

Results of Excavation of Turkic Fences in the Vicinity of Dund Oortsog (Central Mongolia)

T.-O. Iderkhangai^{1,2}

¹ Altai State University (Barnaul, Russia)

² Ulaanbaatar Institute of National University of Mongolia (Ulaanbaatar, Mongolia)

Изучение тюркских комплексов в Центральной Монголии имеет свою историю, которая началась с экспедиции Г.Н. Потанина (1876–1878 гг.). В этом процессе принял участие и финский исследователь И.-Г. Гранэ (1806 г.). С середины XX в. монгольские и российские археологи продолжили ранее начатые изыскания. Однако к настоящему времени тюркских оградок раскопано мало. Поэтому такая работа является актуальной. В 2012 г. под руководством автора статьи осуществлялось проведение студенческой археологической практики. В результате были раскопаны две группы оградок в местности Дунд оорцог (территория бригады Хоног в Батцэнгэл сомоне Архангайского аймака). Материалы этих исследований представлены в данной публикации. Раскопкам предшествовали проведенные обследования. Особенностью первой группы оградок, состоявшей из трех объектов, является то, что они были округлой или овальной формы. Две другие оградки имели традиционные подквадратные очертания. Изучение памятника позволило получить предметный комплекс, который представлен в описаниях и на таблице. Кроме этого, зафиксированы особенности конструкций и другие следы ритуальных действий. Имеющиеся аналогии (главным образом с территории Алтая) позволяют определить датировку и контекст исследованных оградок.

Ключевые слова: тюркские оградки, Центральная Монголия, Архангайский аймак, раскопки, конструкция, находки, раннее Средневековье.

The research of Turkic complexes in Central Mongolia began with G. N. Potanin's expedition (1876–1878). The Finnish researcher I.-G. Grane (1806) also contributed to the study. Since the middle of the XX century the Mongolian and Russian archeologists have continued the exploration in the location under question. However, very few Turkic fences have been found as a result of the excavation so far. Therefore further research seems topical. In 2012 the author of the article supervised the students' archaeological field period. The excavations yielded two groups of fences in the vicinity of Dund Oortsog (the territory of Honog team in somon Battsengel of the Arkhangai aimak). The findings of this research are considered in this publication. Excavation was preceded by the examinations. The characteristic feature of the first group of fences including three objects is a roundish or oval shape. The two other fences have traditional sub square outlines. The study of the site resulted in the set of artifacts which is described in the paper and shown in the table. Besides, features of designs and other traces of mortuary rites are recorded. The available analogies (mainly from the territory of Altai) allow to identify dating and context of the fences examined.

Key words: Turkic fences, Central Mongolia, Arkhangai aimak, excavation, design, findings, Early Middle Ages.

DOI 10.14258/izvasu(2014)4.2-16

Река Тамир, которая берет свое начало в горах Хангая, является одной из наиболее крупных в системе Орхоно-Селенгинского бассейна. В ее долине с древних пор селились люди, что подтверждается наличием множества археологических памятников. Среди них на территории нынешнего сомона Батцэнгэл Архангайского аймака, у слияния так называемых трех Тамиров, имеются тюркские оградки, отражающие ритуальные комплексы в честь рядовых скотоводов и представителей знати. Изучение этих сооружений имеет важное значение, поскольку предоставляется возможность сравнить сведения, указанные в письменных источниках, исследовать обряды раннесредневекового населения, а также реконструировать религиозные представления, общественные отношения и многие другие стороны истории и культуры тюрков. Особую актуальность сохраняет публикация результатов раскопок, так как таких материалов пока недостаточно для полноценных интерпретаций. В связи с этим в статье приводится информация о пяти тюркских оградках, исследованных в ходе летней полевой практики студентов кафедры археологии Улаанбаатарского института Монгольского государственного университета в 2012 г. в местности Дунд Оорцог (территория бригады Хоног Батцэнгэл сомона Архангайского аймака). В исследовательскую группу, кроме автора и студентов второго курса, входили заведующий кафедрой Д. Эрдэнэбаатар, а также магистранты Ж. Эрдэнэ и Г. Батхуу.

Начало научного изучения тюркских ритуальных сооружений Монголии было положено известным русским исследователем Г.Н. Потаниным во время экспедиции 1876–1878 гг. На территории Батцэнгэл сомона Архангайского аймака финский исследователь И.-Г. Гранэ в начале XX в. зафиксировал в местности Тоглохын (на правом берегу р. Тамир) своеобразный комплекс, устроенный в память знатного тюрка [1, с. 62]. Значительно позже, в 1956–1957 гг., этот памятник был отмечен Ц. Доржсуреном [2, с. 94]. В 1980 г. исследователи Н. Сэр-Оджав, В.Е. Войтов и Д. Баяр, возвращаясь из разведки через Батцэнгэл сомон, обследовали указанный комплекс, сделали рисунок общего вида и дали краткое описание двух каменных изваяний людей и скульптуры барана [3, с. 29]. В 1987 г. члены Хангайского отряда Д. Баяр и В.Е. Войтов составили глазомерный план памятника Тоглохын тал, осуществили зарисовку изваяний и сооружения из плит, а также заложили траншею в северо-восточном направлении вдоль ограды. Кроме этого, в местности Шивэртийн ам на территории Батцэнгэл сомона они раскопали каменную ограду, стенки которой оказались декорированы цветочным орнаментом. Результаты работ были задокументированы рисунками и фотографиями [4, с. 2–5]. Особенность этих раскопок заключается в том, что они оказались первыми, проводившимися

в этом районе. С того времени исследования памятников тюркского периода в долине Тамира и в Батцэнгэл сомоне не предпринимались.

Начиная с 2009 г. маршрут летней археологической практики студентов кафедры археологии и отделения общественных наук тогдашнего Улан-Баторского университета (ныне — институт в составе МонГУ) был проложен через сомон Батцэнгэл. Это дало возможность для целенаправленного исследования памятников истории и культуры района. В результате обнаружено значительное количество древних и средневековых объектов [5]. В 2010 г. археологические обследования на территории сомона осуществлялись летом и осенью сотрудниками кафедры археологии Улаанбаатарского института МонГУ. В результате были выявлены десятки археологических комплексов разных эпох, что обогатило фонд культурно-исторического наследия Монголии. Из вновь открытых памятников 60 объектов отнесены к тюркскому времени, в том числе 23 оградки. Все они зафиксированы должным образом [6]. В Дайрборском баге, в местности Хул толгой, был отмечен объект с каменной оградой (размерами 2,5х2,4 м), внутри которой находился заваленный на северо-восточную сторону «оленный» камень высотой 3,8 м, а в местности Булгийн шуудуун, к югу от одиноко стоящего строения белого цвета, обнаружены и описаны пять тюркских оградок [7]. В 2011 г. разведочные работы были продолжены [8]. Открытие новых памятников имеет большое значение как для изучения историко-культурного наследия указанного сомона, так и в целом для всей Монголии.

Как уже было выше отмечено, в июле 2012 г. во время студенческого археологической практики в местности Дунд оорцог (территория бригады Хоног Батцэнгэл сомона Архангайского аймака) были раскопаны пять сооружений тюркского времени. Результаты этих работ представлены в данной статье.

Примерно в 10 км от центра Батцэнгэл сомона Архангайского аймака находится небольшой источник под названием Шинэ ус или Булгийн шуудуу, который берет начало в Ухаа-Азаргаском хребте. Этот замечательный природный родник течет круглый год и снабжает питьевой водой местных жителей, кочующих в окрестностей указанного хребта, в Хойд, Дунд и Урд оорцогах, у гор Бор азарга и Дулаан уул. Западный берег родника является территорией Дайрборского бага, а восточный — частью территории бага Хоног. По обеим береговым террасам и у подножий окрестных гор сохранилось большое количество памятников истории и культуры древних и средневековых кочевников. Из них было раскопано одно рядовое погребение хунну, которое являлось частью цепочки из нескольких могил, расположенных с южной стороны горы Дунд оорцог, на левом берегу ручья Булгийн шууд. Примерно в 500 м от них, так-

же на левобережной высокой террасе, проводились раскопки пяти тюркских оградок. Их нумерация давалась с юго-востока.

После оформления первичной документации был разбит раскоп, который включал заметные на поверхности камни. В ходе зачистки объектов выяснилось, что они образуют две группы, имеющие свою специфику. Сооружения под номерами 1–3 отстояли от группы с номерами 4–5 на 4 м. Объекты 1–3 имели внешнюю каменную кладку овальной формы, а объекты 4–5 — общую для большинства исследованных тюркских оградок Евразии подквадратную форму, заполненную камнями забутовки (рис. 1). Раскопки оградок № 1–3 проводились на размеченной широкой площади, с оставлением по центру кладок бровки шириной 20 см, ориентированной по линии ЮВ — СЗ (рис. 1. — А — А¹).

Первое сооружение (оградка 1) было расположено в самой восточной части раскопа и по размеру оказалось самым большим. Объект имел сплошную каменную выкладку размерами 5х3 м, ориентированную длинной осью по линии Ю — С. После снятия дерна выяснилось, что оградка не прямоугольная, а имеет овальную форму и по периметру выложена крупными камнями. Между двумя камнями кладки был найден один железный «гвоздь» и кости домашних животных. После того как зачистка была закончена, а камни внешней кладки отрисованы и сфотографированы, раскопочные работы продолжились. Были убраны мелкие камни крепиды с внешней стороны и забутовки, заполнявшие кладку изнутри, оставлены лишь крупные камни оградки. Под кладкой найдены кости крупного рогатого скота, овцы и козы, остатки обугленной древесины, 22 железных «гвоздя», золотая накладка, маленькое железное кольцо, трехгранный наконечник стрелы, небольшое изделие из кости с отверстием по центру, предмет из железа. Также на этом уровне обнаружилось повторное внутреннее ограждение из больших камней. Продолжение раскопок до материка других находок не дало.

Описание находок

1. **Железные «гвозди».** В центральной части исследованного сооружения были найдены железные изделия, условно обозначенные как гвозди, в количестве 22 штук. Все они с одной стороны имеют шляпку, а с другой — фиксатор. Вероятно, этими гвоздями скреплялись широкие части какого-то деревянного предмета (седла?) (рис. 2.-1–22). Размеры самого крупного из них составили 5,7х0,6 см, при параметрах фиксаторов 1,5х0,3 см. А самый маленький гвоздь имел размерные параметры 4,6х0,7 см, при размере шляпок 1,3х0,4 см.

2. **Железный трехгранный наконечник стрелы** найден в центральной части оградки. Черешок его отломан и утрачен. Изделие сильно корродировано (рис. 2.-23). Размеры: 2,8х0,8 см.

3. **Железный предмет** обнаружен в центральной части оградки. С одной стороны край согнут под углом 90°. Это свидетельствует о том, что это все-таки изделие (рис. 2.-24). Размеры: 3,7х0,7 см.

4. **Железное кольцо** находилось в центральной части сооружения под камнями кладки. Скорее всего, это пряжка для ремня, у которой утрачен язычок (рис. 2.-25). Размеры: 2,6х2,1х0,4 см.

5. **Изделие из кости** зафиксировано в центральной части оградки, между остатками сгоревших костей. Этот предмет был изготовлен из кости крупного рогатого скота. В центральной части имеется отверстие диаметром 0,6 см. Функциональное назначение не ясно (рис. 2.-26). Размеры: 2,8х1,7х0,4 см.

6. **Золотая пластинчатая накладка** найдена в центральной части оградки. Возможно, что она покрывала деревянную основу, со временем истлевшую. В центре золотого украшения есть небольшое отверстие — видимо, это след от крепления шпеньком (рис. 2.-27). Размеры находки: 1,6х1,3х0,1 см.

7. **Фрагменты керамических сосудов** оказались в центральной части жертвенника под камнями кладки.

Второе сооружение (оградка 2) располагалось к северо-западу от первого. Внешняя кладка имела форму овала, длиной около 3 м и была полностью забутована изнутри. При снятии дерна между камнями оградки, в северной ее части, были найдены фрагменты жженных костей и обугленной древесины. После зачистки был отрисован план кладки (рис. 1). Внимательное ее изучение показало, что оградка была сооружена из крупных плоских камней, выложенных в 2–3 ряда и воткнутых продольным ребром в землю. После удаления мелких камней внешней крепиды и внутренней забутовки внутри оградки в центральной и северной части обнаружены обожженные остатки костей овец и коз, древесные угли и предметы прямоугольной формы из бронзы. Раскоп был доведен до материка.

Описание находок

1. **Предметы из бронзы.** В центре сооружения были найдены три бронзовых мелких предмета, прямоугольной формы. Предназначение их неясно (рис. 2.-28). Размеры: 1,4х1,2 х0,1 см.

Третье сооружение (оградка 3) располагалось к северо-западу от предыдущих объектов и имело выкладку в форме овала наименьшего размера длиной в 2 м. При зачистке среди камней кладки по центру был обнаружен бараний астрагал. Затем был выполнен план кладки (рис. 1). После того, как были убраны мелкие камни и оставлены только крупные камни оградки, в центральной части жертвенника были найдены остатки костей домашних животных, древесные угли, бараний астрагал, четыре фрагмента керамического сосуда черного цвета с внешней стороны. Углубление раскопа до материка других находок

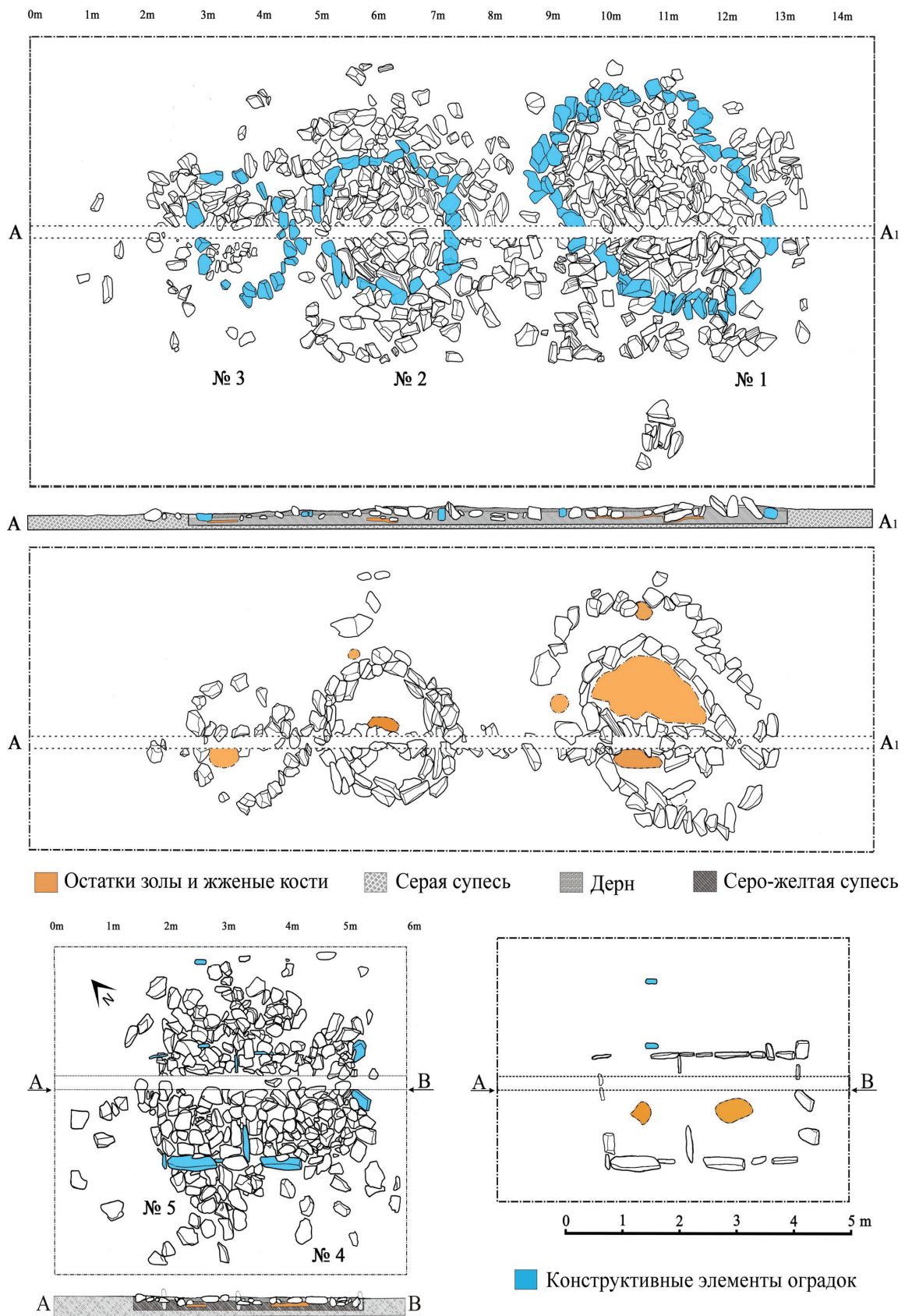


Рис. 1. Общий план раскопа и его разрез

не дало. В центральной части оградки были найдены четыре фрагмента днища крупного керамического сосуда черного цвета.

Четвертое и пятое сооружения (оградки 4 и 5). Как уже сказано, оградки располагались в 4 м северо-западнее группы из трех предыдущих. Каменные оградки, выступавшие на современной поверхности, хотя и обнаруживают сходство по форме с известными на территории Монголии тюркскими культовыми комплексами, но у них не было замечено характерных каменных изваяний или вертикальных каменных столбов. При разбивке раскопа по центру была оставлена контрольная бровка шириной 20 см, протяженная с северо-запада на юго-восток (рис. 1). Во время зачистки в северо-восточном направлении от объекта 5 стали проявляться небольшие камни, установленные вертикально и отстоящие друг от друга на расстоянии 1,2 м. После фиксации зачищенных объектов с внешней стороны прямоугольной оградки были убраны сдвинувшиеся с первоначального места камни, что дало возможность определить истинные размеры и форму. Размеры оградки 4 составили 2х2 м, а 5 — 2х1,7 м. После фотографирования и описания были убраны камни внутренней забутовки, под которыми в центре сооружения 4 обнаружили голень и зуб лошади, а в 5 — один бараний астрагал, фрагменты черно-бурого тонкостенного керамического сосуда, а также изделие из трубчатой кости овцы (рис. 2.-29). Раскопки были прекращены при достижении материка.

После завершения всех работ производилась рекультивация раскопа.

Определения костей животных. По костным остаткам животных, полученным из раскопок в Дунд оорцог, произведены определения. Все остеологические материалы были обработаны в лаборатории Улаанбаатарского института МонГУ: аккуратно очищены от остатков налипшего на них грунта, некоторые помыты и рассортированы.

Оградка 1. В ходе камеральной обработки привлек внимание следующий факт: в то время как большинство найденных костей было фрагментировано и обожжено, некоторые кости оставались абсолютно целыми и нетронутыми огнем. Всего были определены: два бараньих астрагала (один из них вместе с эпифизом); фрагмент бараньей челюсти с сохранившимися тремя зубами в ней; 1 экз. шейного позвонка овцы или козы; два фрагмента трубчатой кости мелкого рогатого скота; три мелких фрагмента голени; ребра взрослого животного и ягненка; мелкие фрагменты трубчатых костей; 2 экз. головки лопаток взрослого животного и одного ягненка; 1 экз. тазовой кости; 2 экз. курдючных костей; 1 экз. коленной чашки крупного рогатого скота. Из приведенного перечня следует, что для проведения обрядов в качестве жертвенной пищи использовали такие части туш мелкого рогатого скота (МРС),

как челюсти, шея, конечности, ребра, тазовая часть, курдюк. Также применялось мясо с коленных чашек крупного рогатого скота.

Оградка 2. При сортировке костных остатков получены следующие определения: 10 экз. фрагментов трубчатых костей МРС; один астрагал МРС; один фрагмент голени; 1 экз. обломка ребра МРС; один фрагмент трубчатой кости КРС (крупного рогатого скота); один фрагмент тазовой кости КРС.

Оградка 3. При очистке и сортировке костных остатков сделаны следующие определения: один астрагал МРС; три фрагмента трубчатой кости; 1 экз. головки лопатки; 1 экз. головки тазовой кости КРС; 10 фрагментов ребер.

Оградка 4. Определены 1 экз. кости голени и один зуб лошади.

Оградка 5. При камеральной обработке костных остатков были сделаны следующие определения: один астрагал МРС; 1 экз. обработанной трубчатой кости МРС (рис. 2.-29).

Лабораторные исследования остеологических материалов, полученных при раскопках жертвенных комплексов, показали, что в них количественно преобладают кости овец и коз. Кости крупного рогатого скота встречаются реже и представлены преимущественно частями тазовых, фрагментами трубчатых костей и голени. По результатам изучения костей мелкого рогатого скота выявлено, что на каждой из оградок преобладали кости нижних конечностей — большие берцовые кости, астрагалы, голени, а также присутствуют тазовые кости, лопатки, ребра. Это значит, что при проведении обрядов определенные части туш выступали в качестве ритуальной пищи — грудина, передние ноги и задние бедренные части. Кости затем собирались и сжигались, тем самым совершался обряд угощения духов мясом. Находки костей молодняка мелкого рогатого скота говорят, скорее всего, о том, что обряды совершались в весеннее время.

Большинство исследованных в Монголии тюркских оградок имели подквадратную или прямоугольную форму. Полученные результаты раскопок на памятнике в Дунд оорцог демонстрируют, что три из пяти раскопанных объектов имели овальную форму. Такие оградки на территории Монголии ранее не изучались. Подобные комплексы исследованы в Горном Алтае на нескольких памятниках. Они раскапывались В.А. Могильниковым [9], В.И. Соеновым и А.В. Эбелем [10], В.П. Семибратовым и С.С. Матрениным [11] и др. Сводка таких оградок приведена в статье С.С. Матренина и Д.Е. Сарафанова [12]. Краткая история изучения тюркских оградок на Алтае представлена в монографии, подготовленной А.С. Суразаковым, А.А. Тишкиным и Е.В. Шелеповой [13]. Там даны основные точки зрения ученых на происхождение и интерпретацию тюркских оградок и сопутствующих им объектов.

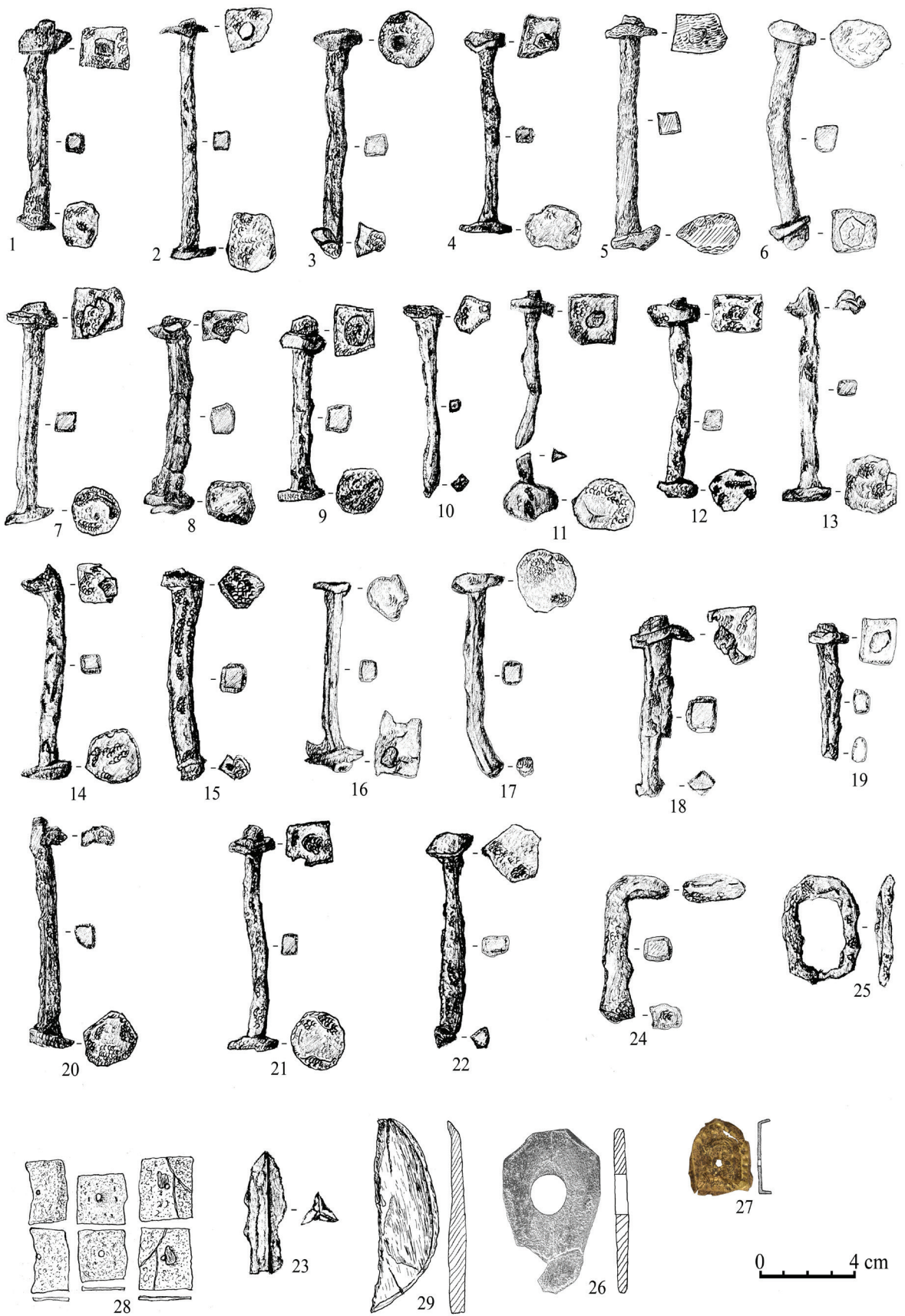


Рис. 2. Находки из раскопанных сооружений. 1–25 — железо; 26, 29 — кость; 27 — золото; 28 — бронза

Ряд исследователей связывают традицию сооружения подобных объектов с булан-кобинской культурой Алтая, для которой характерны комплексы округлой формы с приношением в жертву лошадей [12]. Время существования булан-кобинской культуры согласно современным данным охватывает период с II в. до н. э. по V в. н. э. [14, с. 158–184]. С.С. Матренин и Д.Е. Сарафанов отмечают, что ранние округлые по форме комплексы булан-кобинской культуры, вероятнее всего, были связаны с погребениями и позже превратились в чисто культовые объекты [12]. Не оспаривая сделанное заключение, необходимо отметить, что традиция сооружения оградок овальной формы уходит своими корнями во II–I тыс. до н. э. и происходит из кочевой культуры херексуров и «оленных» камней, сохраняясь в погребально-культовых обрядах хунну и сяньби, а также населения булан-кобинской и тюркской культуры.

Таким образом, в результате многолетних археологических исследований было выявлено, что тюрки возводили сооружения в виде округлых (овальных)

и прямоугольных (подквадратных) оградок. Ранее сооружения овальной формы были найдены только на Алтае (в России). Наши исследования показали, что они имели место и в долине Орхона (близ устья р. Тамир) и дополняют исторические данные по этому периоду. В раскопанных оградках основным обрядовым действием было ритуальное сожжение костей животных, что является их отличительным признаком от алтайских. Помещение в некоторых случаях необожженных астрагалов и больших берцовых костей объясняется, видимо, особым почтительным отношением к ним тюрков, использовавших их в своих обрядах. Подтверждением этому может быть то, что в каждом из исследованных объектов были обнаружены астрагалы мелкого рогатого скота, а в оградке 1 астрагал сохранился в связке с большой берцовой костью. Потенциал представленного в статье археологического материала не исчерпан. Изучение его будет продолжено. Особенно это касается предметного комплекса, который позволит определить датировку изученных объектов.

Библиографический список

1. Grano J.-G. Archäologische Beobachtungen von meiner Reise in Sudsibirien und der Nordwest Mongolei im Jahre 1909. — Helsingfors, 1910.
2. Доржсүрэн Ц. 1956–1957 онуудад Архангай аймагт археологийн шинжилгээ хийсэн нь // Эрдэм шинжилгээний бүтээлийн эмхтгэл. — Улаанбаатар, 2003.
3. Сэр-Оджав Н., Баяр Д. 1979–1980 оны Хар Хорумын шинжилгээний ажлын тайлан. — Улан-Батор, 1980.
4. Баяр Д. Отчет об археологических исследованиях в 1987 г. — Улан-Батор, 1987. (на монг. яз.).
5. Эрдэнэбаатар Д., Идэрхангай Т.-О., Мижиддорж Э., Галбадрах Б. Улаанбаатарын Их сургуулийн Нийгмийн ухааны факультетийн Археологи, Түүхийн ангийн оюутнуудын хээрийн танилцах ба үйлдвэрлэлийн дадлагын 2009 оны тайлан // УБИС-ийн НУФ-ийн Археологийн тэнхимийн ГБСХ. — Улаанбаатар, 2009.
6. Идэрхангай Т.-О., Бадрах Б., Галбадрах Б., Эрдэнэ Ж., Амарболд Э., Мөнгөншагай А. Батцэнгэл сумын нутагт явуулсан 2010 оны тайлан. — Улаанбаатар, 2010.
7. Эрдэнэбаатар Д., Идэрхангай Т.-О., Мижиддорж Э., Галбадрах Б., Оргилбаяр С. Улаанбаатарын Их сургуулийн Нийгмийн ухааны факультетийн Археологи, Түүхийн ангийн оюутнуудын хээрийн танилцах ба үйлдвэрлэлийн дадлагын 2010 оны тайлан // УБИС-ийн НУФ-ийн Археологийн тэнхимийн ГБСХ. — Улаанбаатар, 2010.
8. Эрдэнэбаатар Д., Идэрхангай Т.-О., Мижиддорж Э., Галбадрах Б., Оргилбаяр С., Маратхаан А. МУИС-ийн Улаанбаатар сургуулийн Нийгмийн ухааны салбарын Археологи, Түүхийн ангийн оюутнуудын хээрийн танилцах ба үйлдвэрлэлийн дадлагын 2011 оны тайлан. // МУИС-ийн УБС-ийн НУС-ийн Археологийн тэнхимийн ГБСХ. — Улаанбаатар, 2011.
9. Могильников В.А. Культовые колцевые оградки и курганы Кара-Кобы-I // Археологические и фольклорные источники по истории Алтая. — Горно-Алтайск, 1994.
10. Соенов В.И., Эбель А.В. Ритуальные сооружения могильника Мендур Соккон-I // Известия лаборатории археологии. — №2. — Горно-Алтайск, 1997.
11. Семибратов В.П., Матренин С.С. Исследование погребальных и поминальных памятников тюркской культуры в зоне строительства Алтайской ГЭС в 2007 г. // Теория и практика археологических исследований. — 2008. — №4.
12. Матренин С.С., Сарафанов Д.Е. Классификация оградок тюркской культуры Горного Алтая // Изучение историко-культурного наследия народов Южной Сибири. — Вып. 3–4. — Горно-Алтайск, 2006.
13. Суразаков А.С., Тишкин А.А., Шелепова Е.В. Археологический комплекс Котыр-Тас на Алтае. — Барнаул, 2008.
14. Тишкин А.А. Создание периодизационных и культурно-хронологических схем: исторический опыт и современная концепция изучения древних и средневековых народов Алтая. — Барнаул, 2007.