

ББК 63.442.6 (253.3)

*К. Ю. Кирюшин, Ю. Ф. Кирюшин, М. А. Демин, С. М. Ситников,
Д. В. Кузменкин*

Украшения из раковин моллюсков *Corbicula* и *Glycymeris* в погребениях андроновской культуры грунтового могильника Чекановский Лог-10*

*K. Yu. Kiryushin, Yu. F. Kiryushin, M. A. Demin, S. M. Sitnikov,
D. V. Kuzmenkin*

The Jewelry Made from the Mollusks' *Corbicula* and *Glycymeris* Shells in the Burial Ground of Andronovskaya Culture in the Chekanovsky Log-10

Рассматриваются украшения из раковин моллюсков *Corbicula* и *Glycymeris*, обнаруженные в погребениях грунтового могильника эпохи развитой бронзы Чекановский Лог-10. На территории Алтайского края не зафиксировано местонахождений этих моллюсков, более того, в регионе нет даже таких типов отложений, где они могли бы встретиться. Находки подвесок из створок *Corbicula* и *Glycymeris* указывают на связи населения Алтая со среднеазиатским регионом, которые могли осуществляться посредством контактов с носителями абашевской культуры либо быть результатом переселения на Алтай населения из районов Средней Азии.

Ключевые слова: грунтовой могильник, погребение, эпоха бронзы, андроновская культура, раковины моллюсков, *Corbicula*, *Glycymeris*.

Могильник Чекановский Лог-10 расположен на правом берегу Гилевского водохранилища (рис. — 1), в Третьяковском районе Алтайского края, в 1,5–1,7 км к юго-востоку от села Корболиха. Памятник открыт в ходе обследования береговой зоны водохранилища, проводившегося летом 1998 г. М. А. Деминым и С. М. Ситниковым. Раскопки могильника позволили получить большую серию археологического материала, в том числе украшения, выполненные из раковин моллюсков. В настоящее время общая вскрытая площадь составляет более 1000 кв. м. Здесь вскрыто 154 погребения, относящихся к андроновской (федоровской) культуре. Основной инвентарь представлен керамической посудой. Украшения зафиксированы в 24 могилах, изделия из раковин — в трех захоронениях взрослых женщин.

Могила №48 большей частью оказалась смытой водохранилищем. Была зафиксирована лишь ее севе-

This article discusses the jewelry made from the shells of the mollusks *Corbicula* *Glycymeris* which was found in the burial ground belong to the developed Bronze Age in the Chekanovsky Log-10. At the Altai Territory the locations of these mollusks are not fixed, in fact, there are no types of deposits, where they could be found. The pendants made from the shells of *Corbicula*, *Glycymeris* indicate some connection between the population of the Altai region and Central Asia, which could be mediated and implemented through the contacts with the presenters of Abashevskaya culture, or it's the result of people migration from Central Asia to the Altai region.

Key words: ground burial, burial, Bronze Age, Andronovskaya culture, clamshells, *Corbicula*, *Glycymeris*.

ро-восточная часть размерами 57х72 см. В сохранившейся части погребения расчищены фаланги ног, коленная чашечка и непонятный обломок кости. В ходе раскопок обвалившийся части погребения было обнаружено украшение, выполненное из раковины моллюска *Glycymeris* (рис. — 2). Раковина имеет небольшое отверстие в макушечной части. В центральной части створки проделано большое отверстие (рис. — 2), края которого тщательно обработаны и завальцованы. Других находок нет. Вероятнее всего, погребенный был положен в могилу в скорченном положении, на левом боку, головой на юго-запад.

Могила №87. Пятно не прослеживалось. Погребение ограблено. В могиле найден ряд украшений — три выпукло-вогнутые бронзовые бляшки округлой формы, листовидная подвеска, обойма, четыре раковины *Corbicula* (рис. — 5) и одна *Glycymeris* (рис. — 4). В заполнении обнаружены бронзовые бусины.

* Работа выполнена при финансовой поддержке ФЦП «Научные и научно-педагогические кадры инновационной России», проект «Алтай в трансграничном пространстве Северной Азии (древность, средневековые современность)» (№ 2012-1.1-12-000-3001-017) и РГНФ, проект № 11-11-22007 а/Т «Культурно-историческое наследие Змеиногорской зоны Алтайского края (древние и средневековые комплексы)».

Могила № 117 подпрямоугольной формы с округлыми краями, размерами 250x186 см, ориентирована по линии юго-запад — северо-восток. Погребение ограблено. Кости взрослого человека и украшения беспорядочно перемешаны. В погребении обнаружены две гладкие и две гофрированные обоймочки, девять подвесок в полтора оборота, семь цилиндрических гофрированных пронизок, две трапециевидные подвески с тремя бородавчатыми выпуклостями, серьга с коническим приемником. Помимо этого, найдено 17 целых раковин *Corbicula* (рис. — 6) и обломки от еще одной, бронзовая серьга со спиралевидным завитком, около 40 бронзовых бус.

К сожалению, погребения, в которых обнаружены украшения из раковин моллюсков, либо частично разрушены, либо ограблены в древности. Это не позволяет нам проследить закономерности размещения раковин в погребениях и их взаимосвязь с другими элементами погребального обряда. Мы можем только отметить, что, судя по сохранившимся после ограбления находкам в могилах № 87 и 117, украшения из раковин моллюсков находились в захоронениях с богатым сопроводительным инвентарем, что, возможно, свидетельствует об особом социальном статусе погребенных здесь женщин.

Рассматриваемые в работе находки представлены раковинами двустворчатых моллюсков. Определение таксономической принадлежности раковин произведено по работам И. А. Коробкова, Я. И. Старобогатова и др. [1; 2].

Большую часть находок составляют раковины пресноводных моллюсков рода *Corbicula* (рис. — 6). Некоторые из них ввиду плохой сохранности невозможно определить до вида. Раковины лучшей сохранности имеют треугольно-овальную форму, узкие, сильно выступающие макушки и относительно короткие латеральные зубы (рис. — 6), что сближает их с видом *Corbicula tibetensis* Prash., распространенным в настоящее время в горных районах Центральной Азии, Восточного Казахстана и бассейне Сырдарьи [3].

Некоторые из обнаруженных раковин корбикул имеют красную окраску (рис. — 3) (следы окрашивания), которая не свойственна ни живым, ни ископаемым корбикулам. Все раковины в макушечной области створки имеют отверстия искусственного происхождения. Макушечная часть створки у некоторых находок выглядит срезанной (рис. — 5).

На территории Алтайского края в настоящее время моллюски рода *Corbicula* не обитают. Ископаемые корбикулы в нашем регионе встречаются достаточно часто, однако они представлены почти исключительно формами, близким к *Corbicula fluminalis* Mull. [4–6]. Многочисленные местонахождения ископаемых корбикул, в том числе и *C. tibetensis*, известны для Казахстана и Средней Азии [4; 7].

Гораздо больший интерес вызывает находка двух более крупных раковины морских моллюсков из могил № 48 и 87. Первая имеет размер 40x40 мм (рис. — 2, 4). Снаружи и отчасти изнутри она покрыта слоем вторичного ожелезнения (?). На внутренней поверхности сохранилась часть замковых зубов и зубцов нижнего края створки. Раковина несет следы обработки человеком. В центре створки имеется круглое отверстие диаметром 13 мм (рис. — 2); в макушечной части — небольшое отверстие овальной формы.

Вторая имеет размер 41x40 мм. На наружной поверхности створки имеются многочисленные радиальные борозды и редкие концентрические валики (рис. — 4). На внутренней поверхности сохранились отпечатки мускулов и часть замка с поперечными изогнутыми зубами (рис. — 4), что важно для установления таксономической принадлежности раковины и ее происхождения. В макушечной части створки имеется округлое отверстие диаметром около 3 мм.

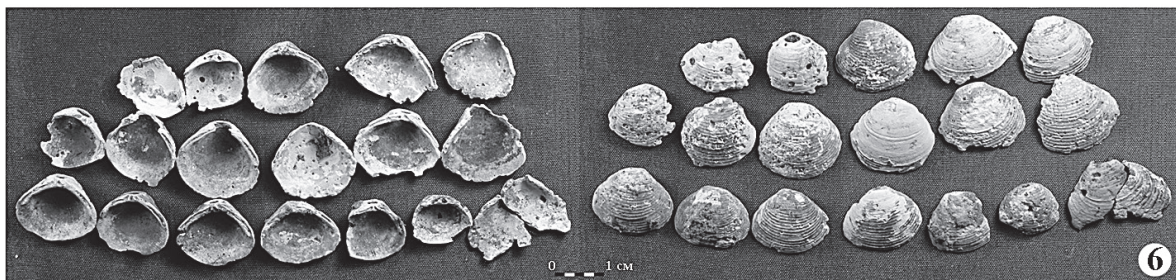
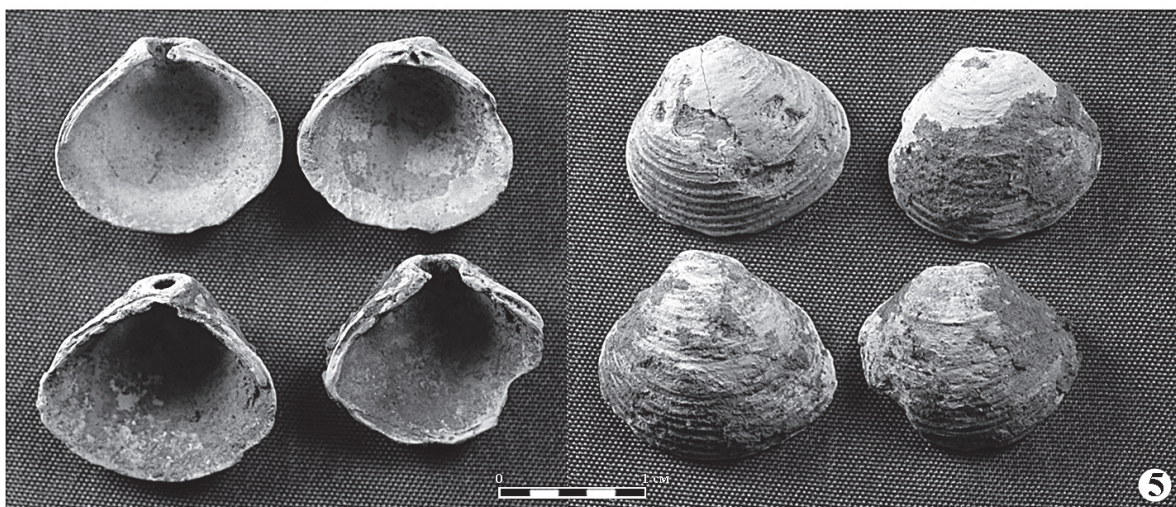
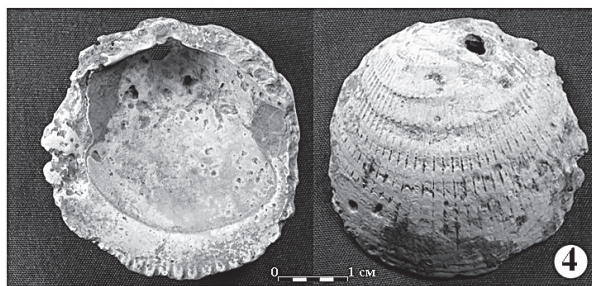
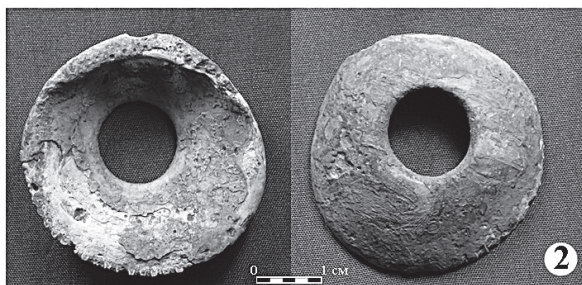
Две описанные выше находки по совокупности признаков (изогнутые, поперечно расположенные замковые зубы; глубокие грушевидные мускульные отпечатки) определены нами как *Glycymeris* sp. Род *Glycymeris* в настоящее время распространен в субтропической и тропической зонах Тихого, Атлантического и Индийского океанов. Обнаруженные нами раковины глицимерисов, вероятнее всего, являются ископаемыми, так как имеют слой ожелезнения и следы коррозии на поверхности. На территории Алтайского края и сопредельных регионов не отмечено местонахождений этих моллюсков, более того, здесь нет даже таких типов отложений, где они могли бы встретиться. Ископаемые глицимерисы известны из морских меловых и третичных отложений Поволжья, Кавказа и Средней Азии [1; 8]. С. В. Попов с соавторами [9, с. 258] указывает более конкретные районы нахождения *Glycymeris*: пустыня Кызылкум, юго-восток Туркмении, Таджикистан. Эти же авторы отмечают наличие сходных отложений с аналогичной фауной моллюсков в Приаралье и южной части Тургайского прогиба. Таким образом, ближайшими к Алтаю регионами, откуда могли быть принесены раковины *Glycymeris*, являются Приаралье и Тургайский прогиб.

На территории Алтая украшения из раковин *Corbicula* в погребениях эпохи неолита — редкая категория сопроводительного инвентаря, в единичных случаях встречены в погребении № 8 могильника Усть-Иша [10, с. 12–13, рис. 15] и в погребении № 1 могильника Солонцы-5 [11, с. 33; 12].

В материалах энеолитического могильника Тузовские Бугры-1 встречена представительная коллекция из раковин *Corbicula* (в шести погребениях встречено 98 раковин) [13]. При этом раковины коллекции разделяются на две группы: *Corbicula ferghanensis* Kurs. et Star, современный ареал этого вида охватывает Центральную Азию — бассейны Амударьи и Сырдарьи;

и *Corbicula tibetensis* Prash., распространённым в настоящее время в горных районах Центральной Азии, Восточного Казахстана и бассейне Сырдарьи [3].

Украшения из раковин *Glycymeris* в погребальных комплексах неолита, энеолита и бронзы Алтая не встречены.



Грунтовый могильник Чекановский Лог-10 в Алтайском крае: 1 — расположение; 2 — погребение № 48. Украшение из раковины *Glycymeris*; 3 — погребение № 117. Окрашенная раковина *Corbicula*; 4 — погребение № 87. Раковина *Glycymeris*; 5 — погребение № 117. Раковины *Corbicula*; 6 — погребение № 117. Раковины *Corbicula*

В эпоху развитой бронзы украшения, выполненные из раковин моллюсков *Corbicula*, встречаются на территории Алтая в погребальных комплексах андроновской культурно-исторической общности — могильниках Кытманово (захоронение молодой женщины с богатым сопроводительным инвентарем) [14, с. 8–9, 67, рис. 11–1–6], Нижняя Суетка (могила № 18) [15, с. 93, рис. 4–10], Рублево-8, Фирсово-14.

В поисках традиции изготовления украшений из раковин моллюсков *Corbicula* и *Glycymeris* мы обратились к материалам погребальных комплексов эпохи неолита и бронзы Западной Сибири и Средней Азии.

Разнообразные украшения из раковин встречаются в материалах могильника Сопка-2 на реке Оми [16]. В комплексе погребений эпохи раннего металла (Сопка-2/2, гребенчато-ямочная общность), в погребении 643 встречены две подвески из створок раковины (*Idionoma* sp. и *Anodonta* sp.) [16, рис. 14–35, 36–37]. В материалах комплекса погребений эпохи раннего металла — курганный могильник Сопка-2/3 и грунтовый могильник Сопка-2/3а (устьертасская культура), встречено более 40 экз. изделий из раковин [16, с. 102]. Для изготовления подвесок использовались раковины двухстворчатых моллюсков *Corbicula tibetensis* Prash., *Anodonta* sp., *Idionoma* sp., морского двухстворчатого моллюска *Glycymeris* sp. [16, с. 102]. В качестве пронизок использовались трубчатые раковины лопатоногих моллюсков класса *Scaphopoda*, семейства *Dentaliidae* [16, с. 102]. По мнению В. И. Молодина, полученные данные свидетельствуют об использовании населения устьертасской культуры морских раковин и трубочек морских моллюсков, «указывая на несомненные опосредованные связи сибиряков со среднеазиатским регионом, что, скорее всего, осуществлялось посредством контактов с носителями устьертасской и ботайской культур, представители которых обитали в районе современного Восточного и Северного Казахстана» [16, с. 116].

Подвески, изготовленные из створок беззубки, раковин *Cardium* и ископаемых моллюсков, обнаружены в материалах поселения Кожай-1, относящегося к терсекской энеолитической культуре и датируемого второй третью III — началом II тыс. до н.э. [17, с. 124]. Подвеска из створки раковины *Macra vitaliana* Orb., бусины из створки *Didacna* sp., обломки раковин моллюсков *Anodonta*, дисковидные бусины из створок *Didacna* характерны для погребальных комплексов и стоянок Прикаспия, Узбоя, Устьурта и низовьев Амударьи, датируемых от конца V до конца III тысячелетий до н.э. [18, с. 69].

За пределами Средней Азии подвески из створок *Corbicula* — очень немногочисленная и крайне редкая категория находок в погребальных комплексах неолита и ранней бронзы Восточного Казахстана и Западной Сибири.

Украшения, выполненные из раковин моллюсков, встречаются на всей территории распространения андроновской культурно-исторической общности за исключением Минусинской котловины.

В Западном Казахстане они зафиксированы в материалах могильников Урал-Сай (могила № 9, захоронение женщины и ребенка) [19, с. 106–107], Тасты-Бутак-1 (ограда 22, могила № 4, парное захоронение двух девочек (?) 8–9 и 10–12 лет) [19, с. 19, с. 160, табл. XXXVIII-6, 7], ограда 43 (погребение мужчины и молодой женщины) [19, с. 23, 161, табл. XXXIX-17–19].

Украшения из раковин моллюсков фиксируются в андроновских погребальных и поселенческих комплексах Центрального Казахстана — пос. Атасу [20, с. 215, табл. XXIV-6], мог. Ак-Мустафа [21, с. 73, рис. 42–1], Койшоки 3 [21 Кадырбаев, Курманкулов, 1992, с. 80, рис. 50–4], Атасу 1 [21, с. 105, рис. 76–18], Шет 2 [21, с. 217, рис. 159–1], Нуртай (курган 6 могила 1 (женщина 18–20 лет и два ребенка 4 и 1–2 года) [22, с. 172, с. 190, рис. 70–18], курган 15, могила 2 (взрослая женщина) [22, с. 182, 191, рис. 71–17] и в ряде других памятников.

На территории Зауралья близкое украшение встречено в погребении № 13 Хрипуновского могильника (погребение взрослого мужчины и подростка) [23, с. 148, с. 149, рис. 54–15]. Они зафиксированы в могильниках Хрипуновский [23, с. 149, рис. 54–15], Тасты-Бутак [19, табл. XXXIX-17], Семипалатное [24, с. 105, рис. 41–4], Шет 2 [21, с. 217, рис. 159–1], Балакты [22, с. 22, рис. 136–3–6], Нуртай [22, с. 190, рис. 70–18, 30, 31, 39], Богозен [22, с. 230, рис. 96–11, 19, 21–23], Аяпперген [22, с. 80, рис. 167–13, 14], поселении Атасусское [20, с. 215, табл. XXIV-6] и в ряде других памятников.

Перечисленные примеры можно продолжать, однако на данный момент необходимо констатировать, что украшения из раковин моллюсков характерны для всей ойкумены андроновской культурно-исторической общности (за исключением Минусинской котловины) и встречаются только в женских погребениях. Вероятнее всего, данные изделия входили в состав головных или нагрудных сложносоставных изделий.

Украшения из раковин моллюсков характерны для восточных районов срубной культуры (Поволжье и Приуралье) [25, с. 69]. Как отмечает В. В. Циминданов, некоторые раковины происходят из районов Устьурта и Мангышлака, т. е. были перемещены с места их первоначального нахождения не менее чем 1200 км по прямой, что свидетельствует об их высоком семиотическом статусе [25]. По мнению автора, «в погребениях срубной культуры раковины (те, которые не выполняли функцию подвесок) являлись знаком статуса служителей культа» [25, с. 72]. Правда, из приведенного выше авторского текста не ясно, какие украшения из раковин выполняли функцию подвесок, а какие нет.

К сожалению, погребение № 1 грунтового могильника Кытманово, в котором встречено пять раковин *Corbicula*, частично разрушено бульдозером [14, с. 8, 67, рис. 11–1–6]. В сохранившейся части могилы и за ее пределами обнаружено 49 золотых и обернутых золотой фольгой бронзовых украшений [14]. Сопроводительный инвентарь позволил авторам сделать вывод, что погребение принадлежит молодой женщине [14, с. 8].

Как мы уже отмечали, украшения из раковин *Glycymeris* в погребальных комплексах энеолита и бронзы Алтая не встречены. В. И. Молодин, анализируя находки раковин этих моллюсков в погребениях могильника Сопка-2, отмечает, что они происходят из Северного Приаралья, где раковины *Glycymeris* встречаются в олигоценовых отложениях начиная от р. Чаит-Иргиз (восточный склон Мугоджор) до берегов Аральского моря [16, с. 102].

Прослеживается следующая картина: украшения из раковин моллюсков в эпоху энеолита *Corbicula*

и *Dentalium*, а в эпоху бронзы *Corbicula* и *Glycymeris* и др., распространены в погребальных и поселенческих комплексах на широкой территории, сопредельной с Казахстаном и Средней Азией. Территория Алтая является наиболее восточным районом, куда проникают украшения из раковин этих моллюсков. Традиция изготовления украшений из раковин моллюсков *Corbicula* довольно продолжительная по времени (от неолита до эпохи развитой бронзы) и прослеживающаяся в различных археологических культурах Алтая.

Находки подвесок из створок *Corbicula* и *Glycymeris* в погребальных комплексах эпохи бронзы указывают на связи населения Алтая со среднеазиатским регионом, которые могли быть опосредованными и осуществляться с помощью контактов с носителями срубных и абашевских культур либо являться результатом переселения на Алтай населения из районов Средней Азии (Приаралья).

Библиографический список

1. Коробков И. А. Справочник и методическое руководство по третичным моллюскам: Пластинчатожаберные. — Л., 1954.
2. Старобогатов Я. И., Прозорова Л. А., Богатов В. В., Саенко Е. М. Моллюски // Определитель пресноводных беспозвоночных России и сопредельных территорий / под общ. ред. С. Я. Цалолихина. — Т. 6: Моллюски, полихеты, немертины. — СПб., 2004.
3. Кантор Ю. И., Сысоев А. В. Каталог моллюсков России и сопредельных стран. — М., 2005.
4. Ляждина К. А. Плиоцен-антропогеновые комплексы моллюсков Иртыш-Ишимского междуречья и их экологическая характеристика // Вопросы малакологии Сибири: матер. межвуз. конф. 26–28 июня 1969 г. / ред. Б. Г. Иоганзен. — Томск, 1969.
5. Малолетко А. М. Четвертичная малакофауна предгорий Алтая // Вопросы малакологии Сибири: материалы межвуз. конф. 26–28 июня 1969 г. / ред. Б. Г. Иоганзен. — Томск, 1969.
6. Малолетко А. М. Некоторые морфологические особенности предальтайских корбикулид // Вопросы малакологии Сибири: материалы межвуз. конф. 26–28 июня 1969 г. / ред. Б. Г. Иоганзен. — Томск, 1969.
7. Алексеев А. К. Палеогеновая фауна моллюсков Северного Приаралья. — Ереван, 1963.
8. Основы палеонтологии: Моллюски — панцирные, двусторчатые, лопатоногие / под ред. А. Г. Эберзина. — М., 1960.
9. Попов С. В., Амитров О. В., Бугрова Э. М., Николаева И. А. Биогеография бентоса северного Пери-Тетиса в позднем эоцене — раннем миоцене // Теоретические и практические проблемы изучения сообществ беспозвоночных. — М., 2007.
10. Кирюшин Ю. Ф., Кунгурова Н. Ю., Кадиков Б. Х. Древнейшие могильники северных предгорий Алтая. — Барнаул, 2000.
11. Кунгурова Н. Ю. Могильник Солонцы-5. Культура погребенных неолита Алтая. — Барнаул, 2005.
12. Кунгурова Н. Ю. Материалы могильника Солонцы-5 (к проблеме этнокультурных связей носителей кузнецко-алтайской культуры) // Археология, этнография и антропология Евразии. — 2003. — № 2 (11).
13. Кирюшин Ю. Ф., Кирюшин К. Ю., Шмидт А. В., Кузменкин Д. В., Абдулганеев М. Т. Раковины моллюсков в погребениях могильника Тузовские Бугры-1 как индикатор этнокультурных процессов на территории Южной Сибири и Средней Азии в III тыс. до н.э. // Археология, этнография и антропология Евразии. — 2011. — № 2 (46).
14. Уманский А. П., Кирюшин Ю. Ф., Грушин С. П. Погребальный обряд населения андроновской культуры Причумышья (по материалам могильника Кытманово). — Барнаул, 2007.
15. Уманский А. П. Раскопки в Нижней Суетке в 1964 г. // Краеведческие записки. — Вып. 3. — Барнаул, 1999.
16. Молодин В. И. Памятник Сопка-2 на реке Оми (культурно-хронологический анализ погребальных комплексов эпохи неолита и раннего металла). — Новосибирск, 2001. — Т. 1.
17. Калиева С. С., Логвин В. Н. Скотоводы Тургая в третьем тысячелетии до нашей эры. — Кустанай, 1997.
18. Виноградов А. В., Итина М. А., Яблонский Л. Т. Древнейшее население низовий Амударьи. Ар-

хеолого-палеоантропологическое исследование. ТХЭ. Т. XV. — М., 1986.

19. Сорокин В. С. Могильник бронзовой эпохи Тасты-Бутак // Материалы и исследования по археологии СССР (МИА). — 1962. — № 120.

20. Маргулан А. Х., Акишев К. А., Кадырбаев М. К., Оразбаев А. М. Древняя культура Центрального Казахстана. — Алма-Ата, 1966.

21. Кадырбаев М. К., Курманкулов Ж. Культура древних скотоводов и металлургов Сары-Арки — Алма-Аты. 1998.

22. Ткачев А. А. Центральный Казахстан в эпоху бронзы. — Тюмень, 2002. — Ч. 2.

23. Матвеев А. В. Первые андроновцы в лесах Зауралья. — Новосибирск, 1998.

24. Зданович Г. Б. Бронзовый век Урало-Казахстанских степей. — Свердловск, 1988.

25. Цимиданов В. В. Погребения с раковинами моллюсков в срубной культуре // Теория и практика археологических исследований : сб. ст. — Вып. 5. — Барнаул, 2009.