

ББК 63.3(2)2-9

С.С. Матренин

**Наконечники ремней кочевников Алтая
хуннуско-сяньбийско-жужанского времени
(II в. до н.э. – V в. н.э.)***

S.S. Matrenin

**Tips of Straps Used by the Altai Nomads
of Xiongnu-Xianbei-Zhuzhansk Time
(II Century BC – V Century AD)**

В результате классификации выделено десять типов наконечников ремней населения Алтая II в. до н.э. – V в. н.э. Типологический анализ данных изделий позволил определить их датировку. Изученные археологические материалы будут использоваться для уточнения периодизации булан-кобинской культуры Алтая.

Ключевые слова: Алтай, булан-кобинская культура, наконечники ремней, снаряжение, поясная гарнитура, морфология, классификация, типология, хронология, периодизация, хунну, сяньби, жужани, сарматы.

Отдельной категорией снаряжения народов Евразии эпохи поздней Древности и Средневековья являются наконечники ремней. Они представляют собой функционально-декоративные предметы, которые крепились к зафиксированному в пряжке или свободно свисающему концу ремня, предохраняя его от стирания [1, с. 12; 2, с. 115]. Особенности конструкции и художественного оформления наконечников ремней стали основанием для их использования при разработке хронологии археологических памятников раннего и развитого Средневековья разных регионов Евразии [1; 3–7]. Эта разновидность гарнитур оказалась весьма информативным источником при создании подробных периодизаций культур сарматского времени Восточной Европы и Приуралья [8; 9].

Перспективность хронологического изучения наконечников ремней из памятников Южной Сибири и Центральной Азии хуннуско-сяньбийско-жужанского времени (II в. до н.э. – V в. н.э.) не вызывает сомнений. Однако полноценный анализ этой категории снаряжения из обозначенных регионов затруднен двумя моментами. Во-первых, в опубликованных археологических материалах наконечники ремней составляют пока очень малочисленную коллекцию вещей. Во-вторых,

As a result of classifying it was allocated 10 types of belt tips used by Altaic population at II century BC – V century AD. Typological analysis of these products allows us to define their dating. Studied archaeological materials will be used to define the dividing Bulan-Koby Altai culture into periods more exactly.

Key words: Altai, Bulan-Koby culture, belt tips, equipment, tips straps, gear, belt headset, morphology, classification, typology, chronology, division into periods, Xiongnu, Xianbei, Zhuzhans, Sarmatians.

абсолютное большинство интересующих нас изделий выполнены из железа без декоративных элементов и имеют обычно плохую сохранность.

На сегодняшний день самая большая выборка идентифицированных опубликованных наконечников ремней хуннуско-сяньбийско-жужанского времени происходит из курганов булан-кобинской культуры Алтая. Изучение данной совокупности предметов представляется актуальным не только для уточнения внутренней хронологии памятников данной общности, но и получения новых сведений о генезисе ремесленных гарнитур кочевников Алтае-Саянской горной страны в эпоху поздней Древности. Основными составляющими настоящего исследования стали морфологическое описание, классификация и типологический анализ наконечников ремней населения Алтая II в. до н.э. – V в. н.э.

Морфология. Морфологическое описание наконечника ремня включает в себя характеристику корпуса и дополнительных фиксирующих элементов, обычно в виде шпеньков. Корпус – главный несущий элемент наконечника, выполненный из одной или двух металлических пластин. Лицевая (внешняя) поверхность могла быть сплошной (моноконтной), рельефной или

* Работа выполнена при финансовой поддержке ФЦП «Научные и научно-педагогические кадры инновационной России», проект «Реконструкция социальной организации и системы жизнеобеспечения кочевников Южной Сибири поздней Древности и Средневековья» (шифр 2010-1.2.1-300-028-022).

фигурно прорезной. Последние два признака имеют декоративное значение. В составе корпуса выделяют бортики (длинные боковые стороны изделия), носик (передний край наконечника, образованный соединением бортиков под углом или по дуге), основание (противоположный носику край, на который опираются бортики, обычно под прямым углом) [2, с. 47, 115]. Шпенек – крепежный элемент, представляющий собой тонкий металлический стерженек, вставляемый в сквозное отверстие в корпусе или намертво прикрепленный к его тыльной поверхности. Шпенек продевался в соответствующие отверстия, пробитые в ремне. Для фиксации на тыльной стороне ремня шпенек загибается или расплющивается, а на лицевой поверхности наконечника он имеет утолщение – шляпку, которая в некоторых случаях выполняла декоративную функцию. Наконечник мог крепиться к ремню с помощью прорези (через нее пропускается ремень) или посредством петли на тыльной поверхности корпуса.

Классификация. Для классификации нами использовано 32 ременных наконечника хорошей и удовлетворительной сохранности, которые входили в состав поясной гарнитуры. При систематизации данных экземпляров применялась шестичленная схема деления материала со следующим наполнением таксонов. Группа – материал изготовления, разряд – наличие или отсутствие фигурных прорезей в теле наконечника, раздел – способ крепления предмета к ремню, отдел – конструкция корпуса, тип – абрис изделия. В результате сочетания данных показателей

нами было выделено две группы, два разряда, два раздела, три отдела, десять типов наконечников ремней булан-кобинской культуры Алтая (рис. 1).

Группа I. Наконечники из цветных металлов. В нашей коллекции это предметы из бронзового сплава. Определение состава металла имеются только для одного изделия данной группы из могильника Яломан-II [10, табл. 1].

Разряд I. Ажурные. Корпус наконечника имеет фигурные прорези декоративно-функционального назначения.

Раздел I. Прорезные. Наконечники имеют широкую прорезь рядом с основанием, через которую пропускается ремень.

Отдел I. Наконечники из прямой или слегка согнутой пластины.

Тип I. Овально-прямоугольные. Наконечник имеет параллельные бортики почти по всей своей длине, закругленный носик, прямое основание. Всего 1 экз. средних пропорций (4,6 × 1,6 см): Яломан-II, к. №60 (здесь и далее см. рис. 1 и рис. 2, на котором в скобках указаны номера типов).

Разряд II. Сплошные. Наконечник имеет монолитный корпус без декоративных прорезей.

Раздел I. Прорезные.

Отдел I. Наконечники из прямой или слегка согнутой пластины.

Тип 2. Овально-прямоугольные. Всего 1 экз. удлиненных пропорций из могильника Усть-Эдиган. Масштаб по публикации точно не идентифицируется.

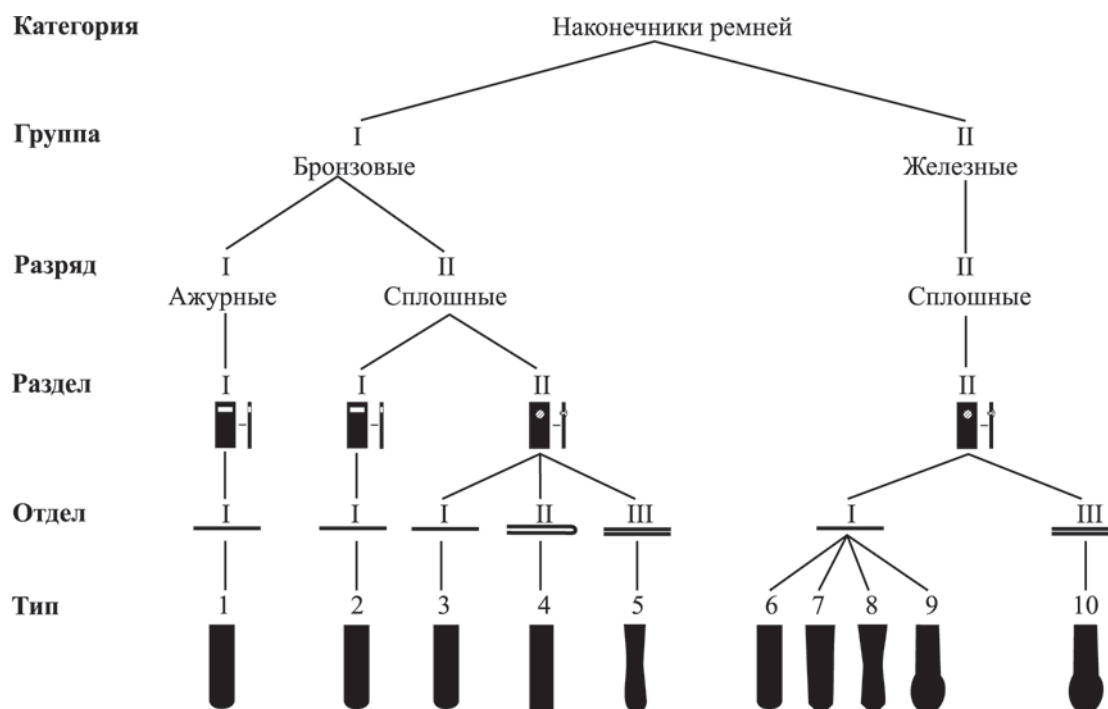


Рис. 1. Схема классификации наконечников ремней кочевников Алтая II в. до н.э. – V в. н.э.

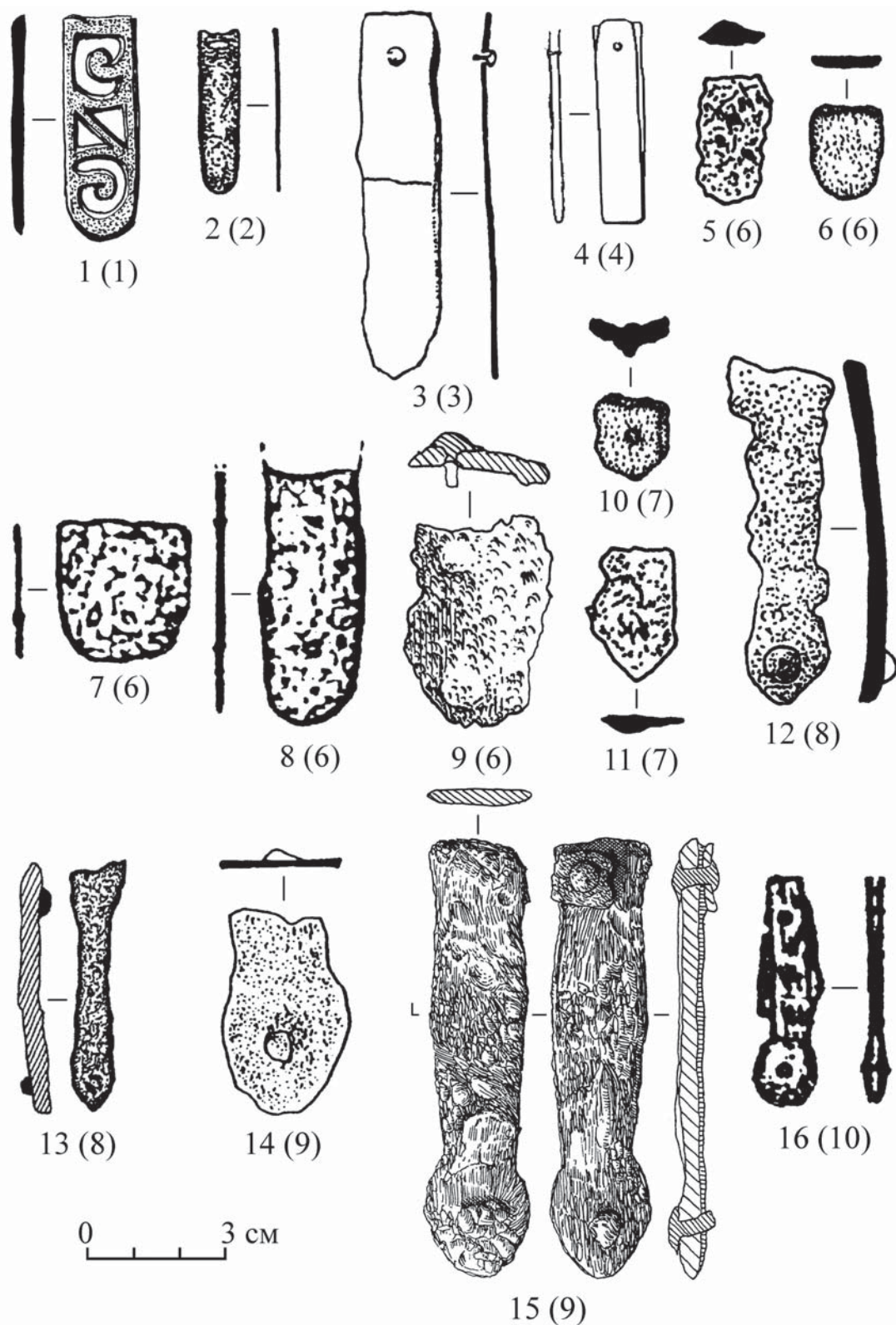


Рис. 2. Ременные наконечники из погребальных комплексов Алтая II в. до н.э. – V в. н.э.
 1 – Яломан-II, к. №60 [10]; 2 – Усть-Эдиган [64]; 3 – Кок-Паш, к. №2 [65]; 4 – Балыктыюль, к. 227[55];
 5, 11 – Верх-Уймон, к. №13 [66]; 6, 10 – Улуг-Чолтух-1, к. №27, №23 [67]; 7, 8, 16 – Дялян [64];
 9 – Яломан-II, к. №33, п. №1 [68]; 12, 14 – Кок-Паш, к. №40, №28 [65]; 13 – Айрыдаш-I, к. №25 [69].
 15 – Степушка-I, к. №17.

1–4 – бронза, 5–16 – железо (на рисунке в скобках указаны номера типов)

Раздел II. Накладные. Наконечники фиксируются на ремне с помощью одного или нескольких вставных металлических шпеньков.

Отдел I. Наконечники из прямой или слегка согнутой пластины.

Тип 3. Овально-прямоугольные. Всего 1 экз. удлиненных пропорций (8 × 1,7 см): Кок-Паш, к. №2.

Отдел II. Наконечники из пластины, сложенной пополам в полуобойму.

Тип 4. Прямоугольные. Корпус имеет четко выраженные прямые углы и длинные параллельные бортики. Всего 1 экз. средних пропорций (4,3 × 0,87 см): Балыктыюль, к. №227.

Отдел III. Наконечники из двух равновеликих пластин, наложенных одна на другую.

Тип 5. Овально-прямоугольные вогнутые. Всего 1 экз. удлиненных пропорций (8,3 × 1,1–1,5 см): Булан-Кобы-IV, п. №2 (рис. 1).

Группа II. Железные наконечники.

Разряд II. Сплошные.

Раздел II. Накладные.

Отдел I. Наконечники из прямой или слегка согнутой пластины.

Тип 6. Овально-прямоугольные. 5 экз. коротких пропорций (2,1–2,4 × 0,9–1,6 см): Верх-Уймон, к. №13, Булан-Кобы-IV, к. №34, Улуг-Чолтух-I, к. №27, Дялян, Айрыдаш-I. 3 экз. средних пропорций (4,5–4,7 × 3,1 см): Яломан-II, к. №33, п. №1, Айрыдаш-I, Дялян. 2 экз. удлиненных пропорций (5,1–5,7 × 1,4–2,4 см): Дялян, Айрыдаш-I.

Тип 7. Пятиугольные. Корпус изделия имеет пять хорошо выраженных углов и параллельные бортики. Всего 3 экз. укороченных пропорций (1,9–3 × 1,5–1,9 см): Верх-Уймон, к. №13, Улуг-Чолтух-I, к. №15, №23.

Тип 8. Пятиугольные вогнутые. В сравнении с предыдущим типом бортики таких изделий у основания почти параллельные, а в средней части длины вогнутые. 2 экз. укороченных пропорций (2,5–3,3 × 1,2–1,6 см): Улуг-Чолтух-I, Айрыдаш-I. 5 экз. удлиненных пропорций (5–15,4 × 1,5–2,4 см): Булан-Кобы-IV, п. №26, Кок-Паш, к. №40, Белый-Бом-II, к. №12, п. №3, Айрыдаш-I, к. №25.

Тип 9. Язычковидные. Корпус наконечника на ассоциативном уровне напоминает язычок. Бортики у основания параллельные, а с середины длины или ближе к переднему краю значительно расширяются по дуге, образуя, таким образом, носик. 2 экз. укороченных пропорций (2,6–3,5 × 1–1,6 см): Айрыдаш-I. 1 экз. средних пропорций (4,1–4,5 × 1,5–2 см): Кок-Паш, к. №28; 3 экз. удлиненных пропорций (6,2–9,6 × 1,3–2,1 см): Степушка-I, к. №17, Айрыдаш-I, к. №25.

Отдел III. Наконечники из двух равновеликих пластин, наложенных одна на другую.

Тип 10. Язычковидные. Всего 1 экз. удлиненных пропорций из могильника Дялян. Масштаб точно не определен.

Типология. Наконечники ремней как отдельная категория предметного комплекса впервые появляются в Центральной Азии у хунну около рубежа эр. В нашей классификации наконечники из цветных металлов (группа I) насчитывают всего 6 экз. Среди них наиболее ранними являются ажурные наконечники (разряд I) с креплением в виде прорези (раздел I), выполненные из прямой металлической пластины (отдел I) и аналогичные им по конструкции и способу фиксации сплошные наконечники (разряд II). Они имеют овально-прямоугольную форму (типы 1, 2). Это самые ранние модификации в бронзовом или железном материале (с золотым покрытием), известные у хунну Забайкалья и Монголии с конца I в. до н.э., но наиболее характерные для I в. н.э. [11, табл. 14.-11, 12; 12, табл. XIV.-1–14; 13, табл. 106.-8; 14, зураг 12, 13; 15, рис. 8.-19, 23; 13.-3; 16, fig. 18.-1, 2, 3]. Подобные наконечники ремней в I–II вв. н.э. представлены в поясных гарнитурах кочевого населения Бактрии [17, рис. 37.-2; 18, табл. 42.-21; 19, рис. 5.-13, с. 143–144] и Согда [20, рис. 1.-10]. Примерно в это же время из Центральной или Средней Азии наконечники ремней типа 2 попадают в качестве импорта к племенам саргатской культуры Западной Сибири [21, с. 22, рис. 16.-2, 3; 22, рис. 10.-13, 14; 23, рис. 30.-39, 36.-4; 24, с. 70, рис. 17.-3; 25, с. 57, рис. 45.-3, 4]. Под влиянием азиатской моды изделия такого типа получили широкое применение у сарматов Приуралья и Восточной Европы во второй половине I–II вв. н.э. [8, с. 198–200, 209, 222, 223, рис. 2; 26, с. 56–57, рис. 205.-11, 12, 14, 15, 16, 17], от которых единичные экземпляры проникают к «пьяноборскому» населению Прикамья [27, рис. 15.-10, с. 80]. Морфологически похожие предметы встречаются у фоминского населения предгорий Кузнецкого Алатау в III – начале IV в. н.э. [28, табл. LXXVIII.-125, 126, 127]. На основе данного типа предметов у поздних сарматов во второй половине II в. н.э. были разработаны так называемые наконечники-подвески (представляют собой двусоставную конструкцию в виде металлической полуобоймы-зажима, пропущенную через прорезь в основании наконечника), которые они используют до середины III в. н.э. [8, с. 209, рис. 2; 26, с. 56–57]. Такие наконечники известны у когурёв в IV–V вв. н.э. [29, р. 458]. Конструктивно похожие, но не идентичные по оформлению металлические изделия имеются в снаряжении поздних хунну (вторая половина I в. н.э.) Юго-Восточного Забайкалья и сяньбийских племен, проживавших на территории Северо-Восточного Китая в конце III–IV вв. н.э. Данные изделия отличались большими размерами и использовались в качестве блях-подвесок, очевидно, в конском снаряжении [30, р. 35, 44; 31, tab. 1.-1, 2, 3; 32, fig. 2.-10; 3.-2, 5; 4.-1; 33, fig. 20.-4]. В булан-кобинской культуре бляха-подвеска, внешне напоминающая ремненные наконечники, обнаружена в кургане второй половины IV – первой

половины V в. н.э. могильника Берель [34, рис. 5.-9]. Этим же временем датируются ее ближайшие территориальные аналогии в материалах единичной культуры лесостепного Алтая [35].

Таким образом, для территории Алтая время бытования наконечников ремней типов 1, 2 следует определить как рубеж эр – I в. н.э. с возможностью «доживания» их до начала II в. н.э. (рис. 3). Они генетически связаны с хуннуской культурной традицией, но произведены, скорее всего, уже на местной ремесленной базе. Для наконечника ремня из могильника Яломан-II данный вывод документируется результатами изучения состава бронзового сплава [10, с. 304]. Художественное оформление типа 1 воспроизводит элементы декора поясных ажурных блях, что может быть основанием для его более ранней датировки в пределах самого конца I в. до н.э. Этому не противоречит обнаружение данного наконечника в закрытом комплексе (курган № 60) с ажурными бляхами-накладками, подобия которых имеются среди материалов II–I вв. до н.э. культуры хунну Забайкалья [36, табл. 39.-2]. Кроме прочего, следует указать в основном на «ранний» облик сопроводительного инвентаря многих расположенных по соседству с ним погребений некрополя Яломан-II [37, с. 328–332, рис. 1; 38, с. 162–169]. Близкие по декору экземпляры встречаются в поздних хуннских памятниках Монголии [14, зураг 13; 39, рис. 59.-12, 13]. Похожие в стилистическом отношении аналогии рассматриваемому изделию происходят из Бабашовского некрополя кушанского времени (Бактрия) и могильника Новый (Восточная Европа) [26, с. 57, рис. 205.-9, 11, 12].

Бронзовые наконечники ремней со сплошным корпусом (разряд I) накладного крепления (раздел II) отличаются более разнообразной конструкцией. Изделия, выполненные из прямой пластины (отдел I) имеют овально-прямоугольную форму (тип 3). Изобретение их, вероятно, определенным образом связано с металлическими бляхами-накладками, прикрепляющимися к ремню при помощи вставных шпеньков. «Пробные» экземпляры наконечников ремней с таким способом крепления могли появиться в Центральной Азии уже в I–II вв. н.э. у хунну и сяньби, у которых уже имелись ременные гарнитуры (пряжки, бляхи, распределители ремней), фиксирующиеся с помощью шпеньков. В Южной Сибири они получают применение позже. Следует отметить, что наконечники типа 3 находят наиболее многочисленные аналогии в позднесарматских памятниках Приуралья и Восточной Европы. В рамках сарматской хронологии их появление относят к первой половине III в. н.э. [8, рис. 2]. Наконечники типа 3 встречаются у носителей саргатской культуры Притоболья в III–IV вв. н.э. [40, рис. 58.-19; табл. 10]. К этому же времени могут относиться экземпляры типа 3 из Новосибирского Приобья, а также из предгорий Кузнецкого Алатау

[41, с. 196–197; 28, табл. LXXIX.-139]. На территории Саяно-Алтайской горной страны ближайшая аналогия наконечнику ремня типа 3, правда, укороченных пропорций, представлена в могильнике Кокэль [42, табл. XI.-51], который датируется концом III–IV вв. н.э. [43, 44]. Похожие наконечники ремней распространяются в Прикамье в начале IV в. н.э. [45, рис. 51]. В ранних памятниках (вторая половина IV–V в. н.э.) единичной культуры Алтайской лесостепи известны накладки шпеньковой схемы крепления, имеющие овально-прямоугольный корпус с сильно вогнутыми боковыми сторонами, которые, возможно, использовались в качестве наконечников-блях уздечных ремней [46, рис. 2.-9, 10].

С учетом доступных нам археологических источников, к сожалению, пока недостаточно многочисленных для Южной Сибири и Центральной Азии, начальную дату использования наконечников ремней типа 3 населением Алтая можно определить предварительно в рамках конца II в. н.э. – начала III в. н.э., что в целом согласуется со временем широкого применения в этой горной стране поясов с бляхами-накладками шпенькового крепления. Они существуют до финала булан-кобинской культуры (середина V в. н.э.) (рис. 3). Единственный экземпляр ременного наконечника типа 3 происходит из кургана №2 могильника Кок-Паш, датирующегося IV–V вв. н.э.

Бронзовые наконечники ремней разряда II накладного способа фиксации, выполненные из сложенной в полюбому пластины (отдел II), представлены одним экземпляром прямоугольной формы (тип 4). Происхождение этого типа можно рассматривать в контексте развития пряжек с подвижными зажимными щитками, получившими активное применение у народов степной полосы Евразии во II в. н.э. При этом пряжки с прямоугольными щитками удлиненных пропорций, которые, возможно, и стали прототипами рассматриваемых изделий, характерны для второй половины данного столетия. Такие ременные гарнитуры широко используются сарматами с середины II в. н.э. [26, с. 57]. В середине III в. н.э. они приобретают валикообразное расширение у носика, считающееся отличительной чертой заключительной фазы позднесарматской культуры (вторая половина III – третья четверть IV в. н.э.) и культуры степняков гуннского времени (конец IV–V вв. н.э.) Нижней Сырдарьи, Приуралья, Восточной Европы [8, с. 210; 26, с. 57; 47, рис. 49.-17; 48, рис. 70.-24, 25, 26, 27; 49, табл. 14.-10, 11, 12; 46.-7].

Наконечники типа 4 были очень популярными в Прикамском регионе с рубежа III–IV вв. н.э. до вылол половины V в. н.э. включительно [45, рис. 29.-13; 32.-1; 34.-17; 35.-20; 36.-19; 67.-24; 50, рис. Б], где их ранние экземпляры (до второй половины IV в. н.э.) не имели валикообразного расширения у носика. Одной из наиболее ранних аналогий типу 4

с территории Западной Сибири является наконечник ремня (правда, укороченных пропорций), обнаруженный в погребальном памятнике кулайской культуры Ордынское-1 в Новосибирском Приобье [51, табл. XXIV.-10], датирующийся, по-видимому, концом I–II вв. н.э. Похожий экземпляр, но в железном исполнении и удлинённых пропорций, происходит из погребения кокзельской культуры в пункте Хара-Даг-Бажи (Западная Тува), относящегося, судя по составу сопроводительного инвентаря, не ранее чем к III в. н.э. [52, рис. 3.-3]. Ременные наконечники данной конструкции известны в северо-вэйских (конец IV – первая треть VI вв. н.э.) погребениях Северного Китая и у когурё (IV–V вв. н.э.) [53, fig. 5.-2–5, 10; 54, с. 62].

Единственный экземпляр данного типа происходит из кургана №227 могильника Балыктыюль, датирующегося, на наш взгляд, концом II – первой половиной III в. н.э., ближе к его середине [55, рис. 5.-15]. Таким образом, начальный этап применения наконечников ремней типа 4 кочевниками Алтая приходится на II в. н.э., вероятно, на вторую половину – конец данного столетия (рис. 3). Для установления верхней хронологической границы бытования таких наконечников ремней на Алтае имеющихся материалов пока явно недостаточно, хотя можно допустить, что они существовали до конца булан-кобинской культуры. Аналогичное по конструкции изделие, применявшееся в качестве поясной бляхи, было найдено нами при раскопках булан-кобинского могильника Степушка-I (курган №13). Данный предмет зафиксирован *in situ* с остатками кожаного ремня, благодаря чему установлено, что он крепился на пояс в вертикальном положении. Для этого около верхнего края ремня имелась небольшая горизонтальная прорезь, куда пропусклась согнутая пластина, фиксирующаяся в своей нижней части с помощью вставного шпенька. Таким образом, место перегиба пластины являлось верхней стороной бляхи-накладки, а сама она не окантовывала ремень. Курганный могильник Степушка-I предварительно отнесен нами ко второй половине III–IV вв. н.э. [56, с. 431; 57].

Бронзовые наконечники ремней из двух сплошных пластин, накладывающихся одна на другую (отдел III), в нашей классификации имеют овально-прямоугольный абрис удлинённых пропорций (тип 5). Похожие по конструкции и схеме крепления экземпляры с различной формой корпуса (прямоугольная, овально-прямоугольная, овальная, килевидная) широко применялись в снаряжении кочевников джетыясарской культуры Восточного Приаралья в IV – начале V в. н.э. [47, рис. 49.-14, 15; 58, рис. 52.-1, 2, 3, 4, 8 15]. Экземпляры ременных наконечников описываемой конструкции известны у племен когурё в IV–V в. н.э. [53, fig. 5.-9]. На Северном Кавказе они датируются V в. н.э. [48, рис. 73.-15]. Похожие наконечники из Прикамья от-

носятся ко второй половине IV – началу V вв. н.э. [50, рис. 3.-47]. Таким образом, наконечники ремней типа 5 в хронологическом отношении являются более поздними, чем рассмотренные выше изделия отделов I, II, и разрабатываются они, по-видимому, на основе типа 3. Начальный период бытования наконечников ремней типа 5 на территории Алтая предварительно можно ограничить концом III – первой половиной IV в. н.э. (рис. 3). Такую датировку подтверждает сопроводительный инвентарь погребения могильника Булан-Кобы-IV, содержащего наконечник данного типа, и в целом вещевой комплекс этого некрополя (колчаные крюки с поперечной планкой, железные витые цепочки ножен, удила с малокрючковыми окончаниями звеньев и кольчатыми псалиями, пряжки с неподвижным шпеньками и подвижными щиткам удлинённых пропорций, некоторые типы поясных блях и блоков), временная атрибуция которого, на наш взгляд, может быть «приближена» к памятникам верх-уймонского этапа (вторая половина IV – первая половина V в. н.э.) булан-кобинской культуры [59, с. 160–161; 60, с. 178–179]. Решение вопроса о появлении ременных наконечников типа 5 посредством заимствования населением булан-кобинской культуры элементов поясных наборов «среднеазиатского» облика либо в результате их самостоятельного (следовательно, более раннего) изобретения на Алтае требует привлечения более представительных археологических коллекций.

Все железные наконечники ремней (группа II) – сплошные (разряд II), со шпеньково-накладным креплением (раздел II) преимущественно из одной прямой или слегка согнутой пластины (отдел I) с овально-прямоугольным (тип 6), пятиугольным (тип 7), вогнуто-пятиугольным (тип 8), язычковидным (тип 9) абрисом. Датировка типа 6 из памятников булан-кобинской культуры, вероятно, совпадает с хронологическими выкладками, полученными для типа 3, т.е. укладывается в интервал с конца II в. н.э. по V в. н.э. (рис. 3). Наконечник ремня типа 6 имеется среди неопубликованных вещественных материалов памятника кокзельской культуры Кара-Тал-IV в Туве (курган №3, погребение №8), археологический возраст которого не ранее рубежа I–III вв. н.э. [61, с. 64]. Аналогия типу 7 встречена в сяньбийском могильнике Лаохэшэнь конца I – начала III в. н.э. из Маньчжурии [62, рис. 14.-7]. На Алтае наконечники ремней типов 7, 8 появляются, видимо, немного позже. Они происходят из памятников, датирующихся преимущественно III в. н.э. и IV–V вв. н.э. (рис. 3). Вопрос о «доживании» рассмотренных выше типов 6, 7, 8 в археологических культурах раннего Средневековья требует самостоятельного исследования. В этой связи следует, например, отметить, что изделия типа 6 используются до VII в. н.э. включительно племенами Новосибирского Приобья [63, рис. 1.-12, 16].

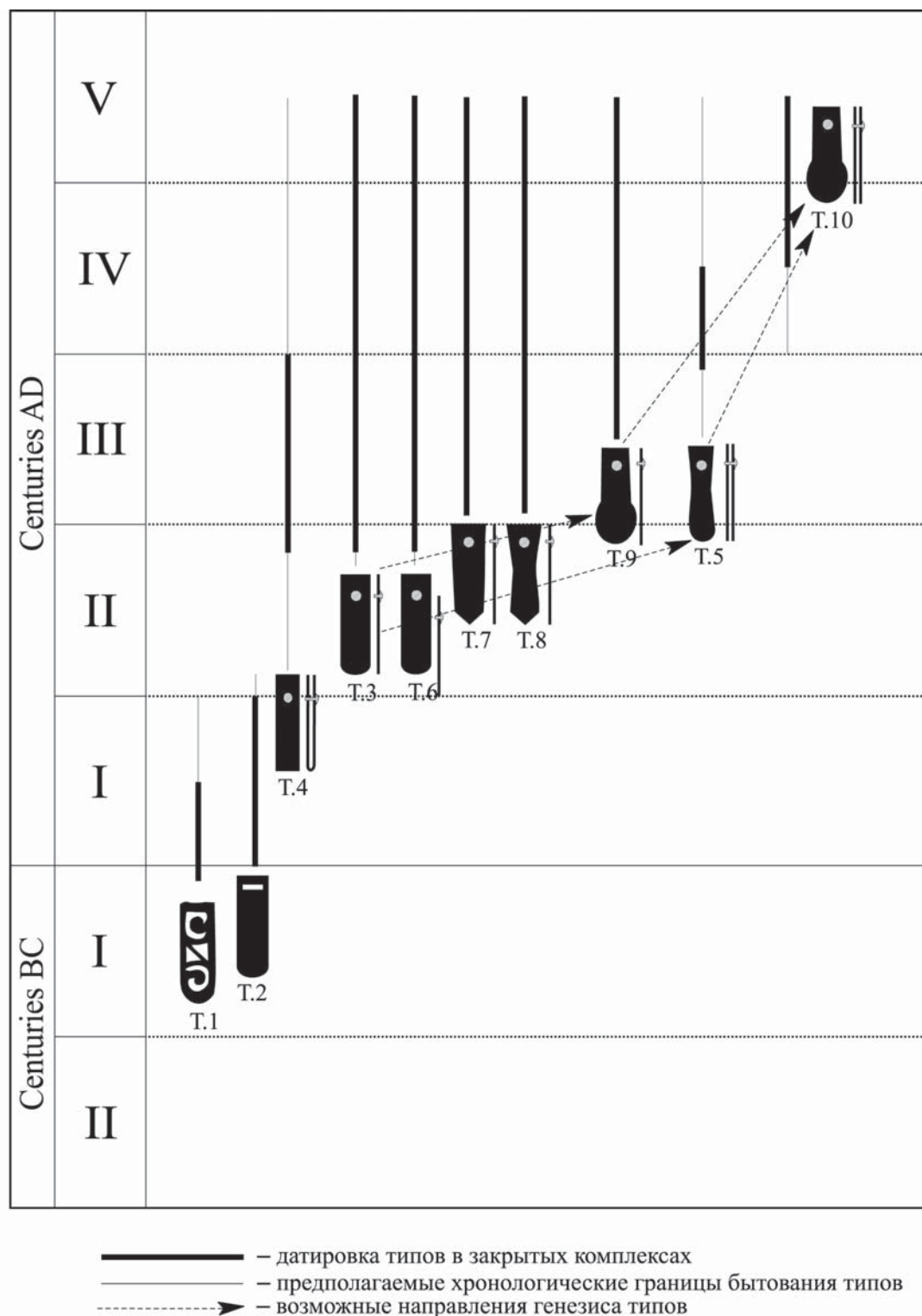


Рис. 3. Типолого-хронологическая схема наконечников ремней булан-кобинской культуры Алтая

Язычковидные наконечники ремней типа 9 обнаруживают сходство с бронзовыми наконечниками-подвесками поздних сарматов, у которых они появляются в первой половине – середине III в. н.э. [8, рис. 6 Д.-1; с. 210]. Похожие наконечники и накладки из цветного металла имеются в памятниках Прикамья второй

половины – конца III–V вв. н.э. [45, рис. 51.-34; 50, рис. А.-13; Г.-11; Д.-17, 22, 23]. Бронзовые наконечники язычковидной формы, правда, с креплением в виде прорези у основания, найдены в фоминском комплексе Усть-Абинского могильника и датируются по сопутствующим вещевым наборам не ранее второй

половины – III в. н.э. [28, табл. LXXVIII.-126, 127]. С учетом этих немногочисленных сравнений можно допустить, что нижней датой типа 9 для территории Алтая является III в. н.э., вероятно, середина столетия. Самые поздние экземпляры в булан-кобинской культуре относятся к концу IV – первой половине V в. н.э. (рис. 3).

Железные наконечники ремней разряда II, накладного способа крепления (раздел II), состоящие из двух равновеликих пластин (отдел III), представлены одним экземпляром языковидной формы (тип 10). Такая конструкция корпуса, правда, с овально-прямоугольным абрисом удлинённых пропорций, широко встречается среди наконечников из благородных металлов и бронз джетысарской культуры Нижней Сырдарьи в погребальных комплексах IV – начала V в. н.э. [58, рис. 52.-1, 2, 3, 4, 8, 9]. Редкие находки наконечников ремней с таким корпусом имеются в Прикамье в материалах V в. н.э. [45, рис. 36.-10]. При обращении к вопросам происхождения и датировки этого типа

изделий на территории Алтая должны учитываться выкладки, полученные для типа 5 (конструкция корпуса) и типа 9 (форма корпуса). Единственный наконечник ремня типа 10 обнаружен в могильнике Дялян в погребении заключительного этапа (вторая половина IV – первая половина V в. н.э.) булан-кобинской культуры. Время бытования данного типа ремённых наконечников условно определяется нами пока в рамках IV – середины V в. н.э. (рис. 3).

Таким образом, проведенное исследование дает основания рассматривать наконечники ремней в качестве одного из хронологических индикаторов предметного комплекса населения Алтая хуннуско-сяньбийско-жужанского времени. Полученные выкладки следует использовать для корреляции с другими датированными категориями вещей из погребений булан-кобинской культуры, что позволит разработать детальную периодизацию памятников этого региона II в. до н.э. – V в. н.э. Прделанная работа является начальным шагом в реализации намеченного замысла.

Библиографический список

1. Горбунова Т.Г. Украшения конского снаряжения как источник для историко-культурного изучения Алтая (эпоха раннего средневековья) : автореф. дис. ... канд. ист. наук. – Барнаул, 2004.
2. Тишкин А.А., Горбунова Т.Г. Методика изучения снаряжения верхового коня эпохи раннего железа и средневековья. – Барнаул, 2004.
3. Кызласов И.Л. Аскизская культура Южной Сибири X–XIV вв. – М., 1983 (САИ. Вып. ЕЗ-18).
4. Богачев А.В. Процедура-методические аспекты археологического датирования (на материалах поясных наборов IV–VIII вв. Среднего Поволжья). – Самара, 1992.
5. Гавритухин И.О. К изучению ремённых гарнитур Поволжья VI–VII вв. // Культуры Евразийских степей второй половины I тыс. н.э. – Самара, 1996.
6. Амброз А.К. Проблемы раннесредневековой археологии Восточной Европы // Советская археология (СА). – 1971. – №2.
7. Амброз А.К. Проблемы раннесредневековой археологии Восточной Европы // СА. – 1971. – №3.
8. Малашев В.Ю. Периодизация ремённых гарнитур позднесарматского времени // Сарматы и их соседи на Дону. – Ростов-на-Дону, 2000.
9. Симоненко А.В. Хронология и периодизация сарматских памятников Северного Причерноморья // Сарматские культуры Евразии: Проблемы региональной хронологии. – Краснодар, 2004.
10. Тишкин А.А., Хаврин С.В. Предварительные результаты спектрального анализа изделий из памятника гунно-сарматского времени Яломан-II (Горный Алтай) // Комплексные исследования древних и традиционных обществ Евразии. – Барнаул, 2004.
11. Давыдова А.В. Иволгинский археологический комплекс. Т. 1: Иволгинское городище. – СПб., 1995 (Археологические памятники сунну. Вып. 1).
12. Коновалов П.Б. Хунну в Забайкалье (погребальные памятники). – Улан-Удэ, 1976.
13. Могильников В.А. Хунну Забайкалья // Степная полоса азиатской части СССР в скифо-сарматское время. – М., 1992 (Археология СССР).
14. Цэвэндорж Д. Бага газрын чулуу, Тарвагатай, Хүүшийн хөтөл, Баруун хайрханы хунну булш // Археологийн судлал. – Улаан-Баатар, 2000. – Т. XX. – Fasc. 1–11.
15. Миняев С.С., Сахаровская Л.М. Сопроводительные захоронения «царского» комплекса № 7 в могильнике Царам // Археологические вести. – №9. – СПб., 2002.
16. Hunnu Tombs at Hudgin Tolgoi in Mongolia. – Ulan-Bator ; Seoul, 2003.
17. Сариниди В.И. Храм и некрополь Тиллятепе. – М., 1989.
18. Мандельштам А.М. Кочевое население Среднеазиатского междуречья в последние века до нашей эры и первые века нашей эры // Степная полоса Азиатской части СССР в скифо-сарматское время. – М., 1992 (Археология СССР).
19. Горбунова Н.Г. Скотоводы Бактрии, Согда и Центральных Кызылкумов // Археологический сборник Государственного Эрмитажа. – Вып. 35. – СПб., 2001.
20. Никаноров В.П., Худяков Ю.С. Изображение воинов из Орлатского могильника // Евразия: культурное наследие древних цивилизаций. – Вып. 2. – Новосибирск, 1999.
21. Матвеев А.В., Матвеева Н.П. Савиновский могильник саргатской культуры. Итоги полевых исследований. – Тюмень, 1991.
22. Матвеева Н.П. Саргатская культура на Среднем Тоболе. – Новосибирск, 1993.
23. Матвеева Н.П. Ранний железный век Приишимья. – Новосибирск, 1994.
24. Матвеева Н.П. Социально-экономические структуры населения Западной Сибири в раннем железном веке (лесостепная и подтаежная зоны). – Новосибирск, 2000.

25. Культура зауральских скотоводов на рубеже эр. Гаевский могильник саргатской общности: антропологическое исследование. – Екатеринбург, 1997.
26. Малашев В.Ю., Яблонский Л.Т. Степное население Южного Приуралья в позднесарматское время: по материалам могильника Покровка-10. – М., 2008.
27. Пшеничнюк А.Х. Охлебининский могильник // Археология и этнография Башкирии. – Уфа, 1968. – Т. III.
28. Ширин Ю.В. Верхнее Приобье и предгорья Кузнецкого Алатау в начале I тыс. н.э. (погребальные памятники фоминской культуры). – Новокузнецк, 2003.
29. Wang Renxiang On Ordos Bronze Buckles // The Collection of International Symposium on Ordos Bronze Wares. – Pecin, 2009.
30. Archaeological Team of Liaoning Provincial Museum and Others: The Eastern Jin Tomb with Wall Paintings at Yuantaizi, Chaoyang // Wenwu. – 1984. – №6.
31. Dong Gao A Comparative Study of the Horse Fittings of Murong Xianbei, Gaogouli, Korea and Japan (III–VI Centuries AD) // Wenwu. – 1995. – №10.
32. Wang Wei Exchanges between the East Asian Countries in the 3-rd–6 th Centuries in the Light of Unearthed Harness // Kaogu. – 1997. – №12.
33. Excavation of Tomb (coded 88M1) in a Brickyard at Shiertai Township, Chaoyang // Wenwu. – 1997. – №11.
34. Гаврилова А.А. Могильник Кудыргэ как источник по истории алтайских племен. – М.; Л., 1965.
35. Уманский А.П. Погребение эпохи «великого переселения народов» на Чарыше // Древние культуры Алтая и Западной Сибири. – Новосибирск, 1978.
36. Давыдова А.В. Иволгинский археологический комплекс. Т. 2: Иволгинский могильник. – СПб., 1996 (Археологические памятники сунну. Вып. 2).
37. Тишкин А.А., Горбунов В.В. Предметный комплекс из памятника Яломан-II на Алтае как отражение влияния материальной культуры хунну // Социогенез в Северной Азии. – Иркутск, 2005. – Ч. 1.
38. Тишкин А.А., Матренин С.С. Кенотаф хуннского времени на памятнике Яломан-II в Центральном Алтае // Хунну: археология, происхождение культуры, этническая история. – Улан-Удэ, 2011.
39. Цэвэндорж Д., Баяр Д., Цэрэндагва Я., Очирхуяг Ц. Археология Монголии. – Улан-Батор, 2008.
40. Матвеева Н.П., Волков Е.Н., Рябогина Н.Е. Новые памятники бронзового и железного веков. Древности Ингальской долины: археолого-палеогеографическое исследование. – Новосибирск, 2003. – Вып. 1.
41. Меженова Я.А., Мжельская Т.В. К вопросу о хронологии курганов могильника Быстровка-3 // Наследие древних и традиционных культур Северной и Центральной Азии. – Новосибирск, 2000. – Т. 1.
42. Дьяконова В.П. Большие курганы-кладбища на могильнике Кокэль (по результатам раскопок за 1963, 1965 гг.) // Труды Тувинской комплексной археолого-этнографической экспедиции. – Л., 1970. – Т. III.
43. Николаев Н.Н. Поясные наборы могильника Кокэль // Мировоззрение. Археология. Ритуал. Культура. – СПб., 2000.
44. Николаев Н.Н. Культура населения Тувы 1-й половины I тыс. н.э.: автореф. дис. ... канд. ист. наук. – СПб., 2001.
45. Останина Т.И. Население Среднего Прикамья в III–V вв. – Ижевск, 1997.
46. Егоров Я.В. Новое исследование погребения воина эпохи «великого переселения народов» на Алтае // Культура древних народов Южной Сибири. – Барнаул, 1993.
47. Левина Л.М. Раскопки могильников в окрестностях городищ Бедаик-Асар, Кос-Асар и Томпак-Асар // Низовья Сырдарьи в древности. – Вып. III. Джетысарская культура. – Ч. 2: Могильники Томпакасар и Косасар. – М., 1993.
48. Абрамова М.П. Ранние аланы Северного Кавказа в III–V вв. н.э. – М., 1997.
49. Засецкая И.П. Культура кочевников южнорусских степей в гуннскую эпоху (конец IV – V вв. н.э.). – СПб., 1994.
50. Генинг В.Ф. Хронология поясной гарнитуры I тыс. н.э. (по материалам могильников Прикамья) // КСИА. – М., 1979. – Вып. 158.
51. Троицкая Т.Н. Кулайская культура в Новосибирском Приобье. – Новосибирск, 1979.
52. Данченко Г.П., Нестеров С.П. Два погребения гунно-сарматской эпохи из Аймырлыгской котловины (сравнительный анализ) // Методические проблемы реконструкций в археологии и палеоэкологии. – Новосибирск, 1989.
53. Zhang Xue-Yan Types and Relative Questions of Koguryo Iron Belt Decorations // Research of China's Frontier Archaeology. – Pecin, 2004.
54. Гао Фэн Северо-вэйские погребения на шоссе в городе Датун провинции Шанси // Вэнью. – 2006. – №10.
55. Сорокин С.С. Погребения эпохи великого переселения народов в районе Пазырыка // Археологический сборник Государственного Эрмитажа. – Вып. 18. – Л., 1977.
56. Тишкин А.А., Матренин С.С., Шмидт А.В. Женские металлические украшения из погребений сянбийского времени на Алтае (по материалам исследования памятника Степушка-I) // Вопросы археологии Казахстана. – Вып. 3. – Алматы, 2011.
57. Кирюшин Ю.Ф., Шмидт А.В., Тишкин А.А., Матренин С.С. Исследование погребальных комплексов эпохи «великого переселения народов» в Центральном Алтае (могильник Степушка-I) // Полевые исследования в Верхнем Приобье и на Алтае в 2010 г. – Барнаул, 2011. – Вып. 7.
58. Левина Л.М. Джетысарские склепы // Низовья Сырдарьи в древности. – Вып. II: Джетысарская культура. – Ч. 1: Склепы. – М., 1993.
59. Тишкин А.А., Горбунов В.В. Комплекс археологических памятников в долине р. Бийке (Горный Алтай). – Барнаул, 2005.
60. Тишкин А.А. Создание периодизационных и культурно-хронологических схем: исторический опыт и современная концепция изучения древних и средневековых народов Алтая. – Барнаул, 2007.
61. Памятники кокэльской культуры Тувы: материалы и исследования. – СПб., 2010.
62. Jean Inn, Wang Sja, Hei Meen Excavation of a Cluster of Tombs of the Xianbei Nationality at Laoheshen in Yushu, Jilin // Wenwu. – 1985. – №2.
63. Троицкая Т.Н. Местные пояса населения верхнеобской культуры // Проблемы археологии, антропологии и этнографии Сибири. – Барнаул, 1996.
64. Тетерин Ю.В. Поясные наборы гунно-сарматской эпохи Горного Алтая // Проблемы охраны, изучения и использования культурного наследия Алтая. – Барнаул, 1995.

65. Бобров В.В., Васютин А.С., Васютин С.А. Восточный Алтай в эпоху Великого переселения народов (III–VII века). – Новосибирск, 2003.

66. Соенов В.И., Эбель А.В. Курганы гунно-сарматской эпохи на Верхней Катунь. – Горно-Алтайск, 1992.

67. Борисенко А.Ю., Худяков Ю.С. Наборные пояса кочевников Эдигана в сяньбийский период // Проблемы археологии, этнографии, антропологии Сибири и сопредельных территорий. – Новосибирск, 2004. – Т. X. – Ч. I.

68. Тишкин А.А. Отчет о проведении археологических исследований в Онгудайском районе Республики Алтай и в Первомайском районе Алтайского края летом и осенью 2003 года. – Барнаул, 2005 (Архив Музея археологии и этнографии Алтая АлтГУ. №220).

69. Суразаков А.С., Соенов В.И. Зооморфный колчаный крюк из могильника Айрыдаш-I // Торевтика в древних и средневековых культурах Евразии. – Барнаул, 2010.