

*А.А. Еремин*

## **Динамика и тенденции рождаемости в Алтайском крае на современном этапе**

*A.A. Eremin*

## **Fertility Dynamics and Trends in the Altai Territory at the Present Stage**

Представлен анализ рождаемости в Алтайском крае с 1990 г. и до настоящего времени. Исследование включает как количественную характеристику демографического процесса с использованием системы показателей, так и его качественную оценку. Раскрывается влияние возрастной структуры населения на рождаемость.

**Ключевые слова:** рождаемость, динамика, возрастная модель рождаемости, Алтайский край.

На сегодняшний день в среде специалистов общепризнано, что рождаемость является демографическим процессом, определяющим в наибольшей степени характер воспроизводства населения той или иной территории (см., например: [1, с. 22; 2, с. 98–103; 3, с. 123]). С этим связано повышенное внимание исследователей к вопросам динамики показателей рождаемости в России и ее регионах именно на современном этапе демографического развития (последнее десятилетие XX – первое десятилетие XXI в.), когда естественная убыль населения стала повседневной российской реальностью.

Генеральной тенденцией динамики рождаемости как в России, так и в Алтайском крае на современном этапе стало значительное ее снижение. Однако траектория этой динамики не была простой и однонаправленной в течение всего периода, а отличалась большими колебаниями и сменой трендов.

В 1990 г. в крае родилось более 34 тыс. детей, и это значение является наибольшим за весь рассматриваемый отрезок времени. Последнее десятилетие XX в. характеризовалось обвальным падением количества рожденных, беспрецедентным при отсутствии военных действий. Так, на протяжении первых трех лет этот показатель сокращался ускоряющимися темпами, среднегодовой темп убыли составил около 10%; в 1994 г. был отмечен даже некоторый (едва заметный) рост числа рожденных, однако в следующем году нисходящая тенденция возобновилась. В 1997 г. было зафиксировано наименьшее количество рожденных детей в крае за всю его историю (22,5 тыс.), а снижение

The author analyzes fertility in the Altai Territory from 1990 to the present time. The study includes a quantitative description of the demographic process using a system of indicators, as well as its qualitative evaluation. The influence of population age structure on fertility is revealed.

**Key words:** fertility, dynamics, age-specific fertility model, Altai Territory.

рождаемости за период 1990–1997 г. составило более 34%. Затем произошла смена тренда, и начиная с 2000 г. ежегодные числа новорожденных в регионе стали расти. В течение нескольких лет они увеличивались со средним темпом прироста около 5% и в 2003 г. превысили 28 тыс. На протяжении последующих трех лет в крае отмечалось сокращение количества родившихся умеренными темпами до уровня ниже 26 тыс. С 2007 г. тенденция резко сменилась на противоположную, когда был зафиксирован резкий рост показателя.

Число новорожденных в 2007 г. превысило максимум 2003 г., а показатель 2009 г., составивший более 30,9 тыс., стал наибольшим с 1992 г. Подобная динамика абсолютных показателей рождаемости, начиная с 2007 г., явилась ответом населения региона на активизацию государственной демографической политики. Вместе с тем нельзя не отметить, что темп прироста годового числа новорожденных в первый год ее реализации превысил 10%, в следующем году составил около 8%, а в 2009 г. уже практически сошел на нет – около 0,5%. Итогом подобной динамики показателя стала очередная смена тренда: в 2010 г. число новорожденных уже несколько сократилось, а предварительные оценки за 2011 г. демонстрируют снижение с нарастающим темпом.

Ситуация в стране в целом выглядит несколько лучше, поскольку число новорожденных в России до сих пор растет, но для ученых-демографов совершенно очевидным является тот факт, что «...рост рождаемости “выдыхается”». Через несколько лет нас

ждет неизбежное снижение числа рождений, к 2020–2025 гг. – демографическая “яма”...» [4, с. 141].

Эти цифры представляют, однако, лишь общую картину появления нового поколения жителей края, и делать на их основе выводы о динамике рождаемости было бы не вполне корректно. Избавиться от влияния общей численности населения помогает общий коэффициент рождаемости, а от воздействия половой и частично возрастной структуры – специальный коэффициент рождаемости.

*Общий коэффициент рождаемости* (ОКР) населения региона в самом начале этапа немного не достигал 13‰ (рис. 1). На протяжении первой половины 1990-х гг. происходило его существенное сокращение. Минимум был достигнут в 1996–1997 гг. на уровне 8,4‰, таким образом, значение коэффициента снизилось более чем на треть. Наблюдавшееся в дальнейшем увеличение до 10,8‰ в 2003–2004 гг. сменилось убылью до 10,1‰

в 2006 г., с тем чтобы затем опять начать рост. В 2009 г. ОКР составил 12,4‰, что является наибольшим значением за последние 19 лет. Однако показатель 1990 г. так и не был достигнут.

Динамика *специального коэффициента рождаемости* (СпецКР) при всей схожести с ОКР имела специфическую траекторию (рис. 1). В течение периода снижения рождаемости в крае показатели имели идентичную динамику, однако после смены тренда и начала восходящей динамики темпы роста СпецКР заметно отставали от ОКР, и колебания не были столь резкими. Данная ситуация объясняется влиянием на величину ОКР возрастной структуры, так как благоприятные ее изменения, детерминированные демографической волной, действовали на ОКР повышательно. Это сравнение показывает, что наблюдающийся с конца 1990-х гг. рост рождаемости не был столь значительным, как это демонстрирует ОКР.



Рис. 1. Динамика общего и специального коэффициентов рождаемости в Алтайском крае на современном этапе (источник: создано автором по [9; 10])

Для более подробного изучения влияния возрастной структуры населения края на ОКР автором была проведена *прямая стандартизация* ОКР за период 1991–2009 гг. к возрастной структуре 1990 г., а также его *косвенная стандартизация* к возрастным коэффициентам рождаемости 1990 г. (рис. 2). Это позволило раскрыть воздействие демографической волны на показатель рождаемости на протяжении современного этапа.

Так, благоприятное влияние структурного фактора наблюдалось с 1993 г., однако если в середине 1990-х гг. оно было незначительным, то к началу XXI в., постоянно возрастая, разница между реально наблюдавшимся и стандартизованным прямым методом коэффициентами достигла 1‰, а к середине 2000-х гг. приблизилась к 1,5‰.

Результаты косвенной стандартизации позволили наглядно представить, какой могла бы быть динамика ОКР в случае сохранения на протяжении 20 лет возрастных интенсивностей рождаемости 1990 г.: к 2005 г. общий коэффициент рождаемости составил бы 15,8‰. Иначе говоря, оба стандартизационных метода со всей очевидностью доказывают, что возрастная структура населения Алтайского края была весьма благоприятной с точки зрения воздействия на величину как абсолютного числа новорожденных, так и общего коэффициента рождаемости и существенно сказывалась на динамике данного демографического процесса.

Однако последние несколько лет положительный структурно-демографический потенциал начал заметно ослабевать. В настоящее время эксперты уже констатируют, что возрастная структура начала оказы-

вать снижающее воздействие на масштабы российской рождаемости [5]. Стареющая возрастная структура женского населения в ближайшие годы будет влиять

на ОКР негативно, и воздействие это будет в среднесрочной перспективе нарастать, ускоряя естественную убыль населения и увеличивая ее масштабы.

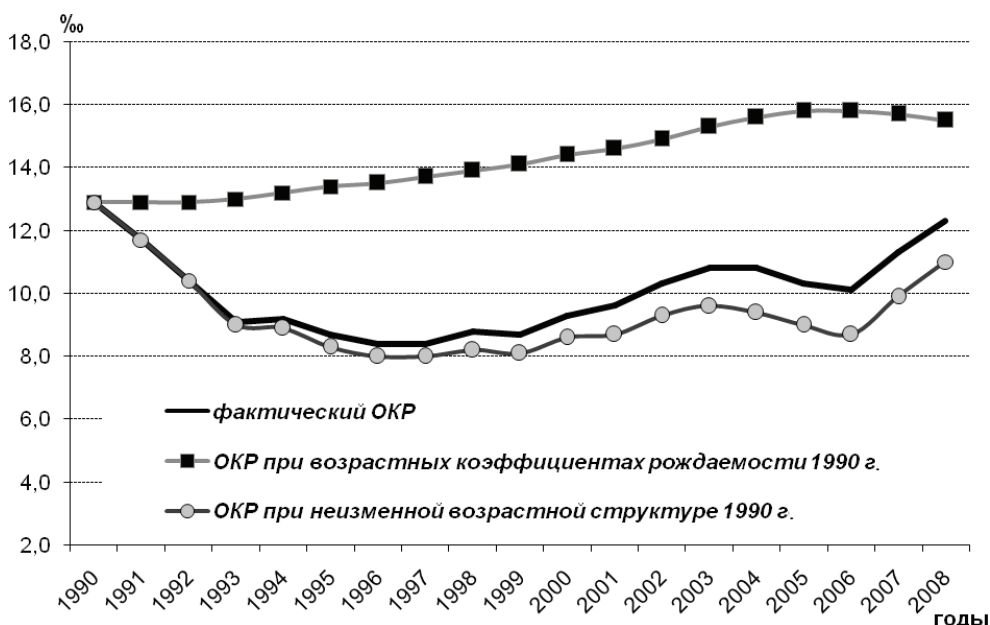


Рис. 2. Динамика фактического и стандартизованного к 1990 г. общих коэффициентов рождаемости (ОКР) в Алтайском крае на современном этапе (источник: рассчитано автором по [10])

Расчеты на основе *индексного метода* подтвердили, что практически весь современный этап демографического развития Алтайского края был ознаменован позитивным влиянием возрастной структуры населения на показатели рождаемости. За весь период снижения показателей (1990–1997 гг.) ОКР в крае снизился почти на 35%, однако он бы уменьшился на 38%, если бы не положительное воздействие возрастной структуры. Период роста рождаемости (1997–2009 гг.) характеризовался увеличением ОКР на 46%, однако вклад роста собственно интенсивности рождений составил лишь около 30% (т.е. 2/3).

Традиционное возрастное распределение рождаемости выглядит следующим образом: в начале репродуктивного периода интенсивность рождений достаточно резко увеличивается, достигает единственного максимума в возрасте 20–24 лет, а затем плавно снижается до нуля к концу детородного возраста. Именно таковой была *возрастная модель рождаемости* для населения Алтайского края в 1990 г. (рис. 3). В последнем десятилетии XX в. изменение возрастного профиля рождаемости в регионе происходило на фоне снижения ее общего уровня.

Первая половина 1990-х гг. ознаменовалась резким падением интенсивности деторождений во всех возрастных группах матерей. К середине десятилетия падение замедлилось. Минимальные значения возрастных коэффициентов рождаемости для матерей 25–49 лет были зафиксированы в 1995–1996 гг.,

а наименьшая интенсивность деторождений в самой значимой возрастной группе матерей 20–24 лет отмечалась в 1997 г. Вместе с тем рождаемость самых молодых матерей (моложе 20 лет) продолжала снижаться переменными, но в целом небольшими темпами до середины 2000-х гг.

Наблюдавшаяся в 1990 г. кривая возрастного распределения рождаемости к 1997 г. значительно опустилась, но конфигурация ее сохранилась. Иными словами, изменения были в основном количественными и представляли собой адаптивную реакцию населения на изменявшиеся условия жизни в стране.

Однако уже во второй половине десятилетия начали проявляться некоторые признаки качественной трансформации возрастного профиля рождаемости женщин края. При сохранении убывающей тенденции рождаемости самых молодых матерей в регионе начали устойчиво расти возрастные коэффициенты у женщин 25–29 и 30–34 лет. Что же касается женщин старше 35 лет, то их возрастные коэффициенты после 1997 г., когда отмечались их минимальные значения, и до настоящего времени имеют неуклонно восходящую динамику; темп прироста за это время превысил 200%.

Таким образом, к 2009 г. возрастные коэффициенты рождаемости у женщин в возрасте старше 25 лет превышали показатели 1990 г. (более всего у матерей 30–34 лет), в то время как в молодых возрастах интенсивность деторождения существенно сократилась

(примерно в 2 раза). Иначе говоря, общее увеличение рождаемости в Алтайском крае, наблюдающееся уже около десятилетия, произошло именно благодаря увеличению рождаемости в средних и старших материнских возрастах.

Описанные различия в динамике показателей рождаемости у женщин разных возрастов отражают, с одной стороны, откладывание рождений женщинами в возрасте до 25 лет, а с другой – реализацию отложенных ранее рождений в более старших возрастных группах. Это свидетельствует о формировании более

осознанного подхода к рождению детей в определенных группах молодого населения, а также говорит о больших масштабах распространения использования средств современной контрацепции в целях «планирования семьи». Вместе с тем некоторые исследователи считают, что в перспективе это может негативно сказаться на динамике уровня рождаемости [6, с. 49].

Динамика суммарного коэффициента рождаемости (СКР) в Алтайском крае на современном этапе представлена на графике (рис. 4).

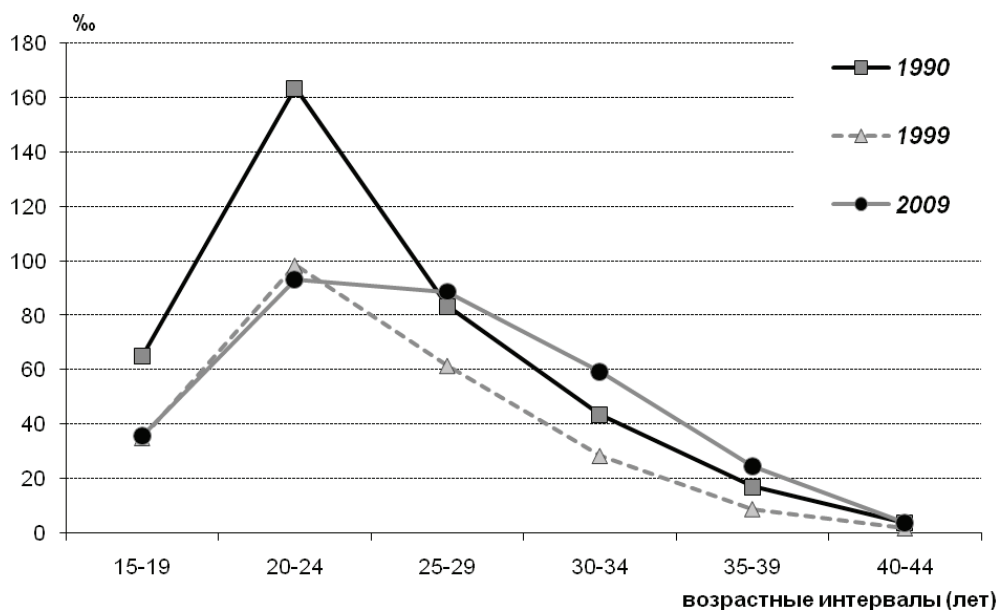


Рис. 3. Динамика возрастных коэффициентов рождаемости в Алтайском крае на современном этапе (источник: составлено автором по [9])

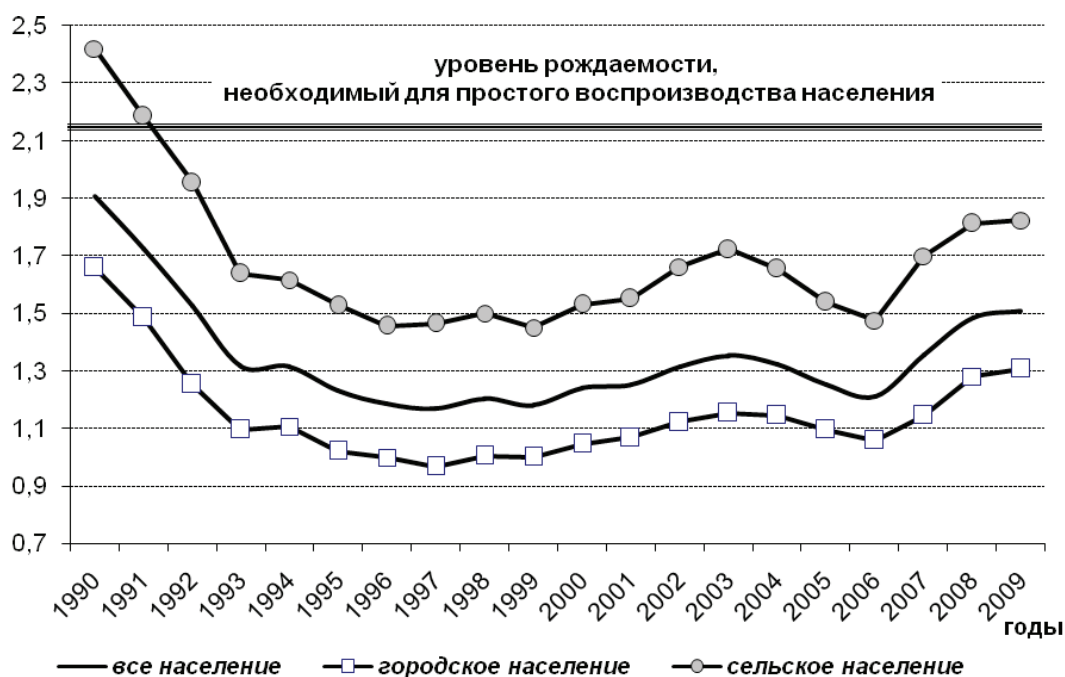


Рис. 4. Динамика суммарного коэффициента рождаемости в Алтайском крае на современном этапе (источник: создано автором по [9; 10])

После кратковременного подъема рождаемости в 1980-х гг., обусловленного сочетанием демографической политики государства, социального оптимизма «перестроечного» времени, воздействия антиалкогольной кампании и благоприятной половозрастной структуры населения, в самом конце десятилетия ее уровень начал резко падать. СКР снизился с 1,91 детей на одну женщину за весь детородный период в 1990 г. до 1,17 к 1997 г. (на 39%), причем снижение в первые годы десятилетия было наиболее интенсивным. Затем начался постепенный рост показателя до 2003 г., когда он достиг 1,35, а затем вновь стал снижаться. В 2006 г. СКР был равен 1,21 ребенка. Результаты 2007 и 2008 гг. продемонстрировали быстрый подъем коэффициента, вызванный активизацией демографической политики, однако уже в 2009 г. увеличение практически сошло на нет.

Вместе с тем, как показывает мировой и отечественный опыт реализации мер материальной поддержки семей с детьми, резкий подъем календарных показателей рождаемости (к которым относится и СКР) в первые годы введения такой политики никогда не бывает устойчивым и продолжительным, в течение нескольких лет он непременно сходит на нет, если не поддерживается усилением и углублением комплекса мер. Наблюдающийся в последние годы заметный рост показателей рождаемости условного поколения в Алтайском крае, на наш взгляд, не может считаться достаточным поводом для оптимизма. И уже результаты 2009 г. подтверждают данное положение.

Во-первых, прирост СКР с момента достижения минимального уровня составил менее 30%, в то время как общий и специальный коэффициенты выросли более чем на 45%. Во-вторых, превысив в 2009 г. величину в 1,5 ребенка, суммарный коэффициент даже

не достиг значения 1992 г., к которому СКР уже падал около пятилетия. И, наконец, самое главное: любые колебания данного показателя в отдельные годы в диапазоне 1,3–1,7 являются несущественными с точки зрения возможностей обеспечения воспроизводства населения территории – «это колебания на крайне низком уровне» [2, с. 125].

Если СКР не достигает 2,1 на протяжении многих лет, это неизбежно ведет в перспективе к появлению депопуляции, а любые изменения его в большую или меньшую сторону в пределах наблюдаемых в Алтайском крае последние два десятилетия величин практически не имеют никакого значения. На наш взгляд, осуществляемые в настоящее время мероприятия представляют собой повторение неудачного опыта советской демографической политики 1980-х гг. [7, с. 33–36], результатом которой во многом и было описанное выше катастрофическое падение рождаемости, когда люди под влиянием улучшающихся условий решились на рождение всех запланированных детей раньше срока. Вместе с тем многовариантное демографическое прогнозирование, проведенное автором, продемонстрировало неизбежность сокращения ежегодных чисел новорожденных в ближайшие полтора десятилетия [8, с. 214].

Таким образом, достижение уровня рождаемости, необходимого для устойчивого воспроизводства населения региона, а также сохранение его в долгосрочной перспективе в целях недопущения наступления депопуляции нам представляется категорическим императивом региональной демографической политики в Алтайском крае. Однако осуществить на практике подобные намерения будет чрезвычайно трудно, если не невозможно, особенно в условиях уже наступающего значительного ухудшения возрастной структуры населения края.

### Библиографический список

1. Вишневский А.Г. Сбережение народа или депопуляция России? – М., 2010.
2. Демографические исследования : сб. ст. / отв. ред. А.И. Антонов. – М., 2009.
3. Население России 2009: Семнадцатый ежегодный демографический доклад / отв. ред. А.Г. Вишневский. – М., 2011.
4. Елизаров В.В. Стимулирование рождаемости и поддержка семей с детьми в современной России // Рождаемость и планирование семьи в России: история и перспективы : сб. ст. / под ред. И.А. Троицкой, А.А. Авдеева. – М., 2011.
5. Захаров С.В. Какой будет рождаемость в России? // Демоскоп Weekly. – 2012. – №495–496 [Электронный ресурс]. – URL : <http://demoscope.ru/weekly/2012/0495/tema01.php>.
6. Зверева Н.В., Архангельский В.Н. Рождаемость в России: ситуация и факторы // Социальная и демографическая политика. – 2006. – №2.
7. Захаров С.В. Демографический анализ эффекта мер семейной политики в России в 1980-х гг. // SPERO. – 2006. – №5.
8. Еремин А.А., Быков Н.И. Демографическая ситуация в Алтайском крае на современном этапе (1990–2010 гг.) : монография. – Барнаул, 2011.
9. Демографический ежегодник Алтайского края : стат. сб. / Территориальный орган Федеральной службы государственной статистики. – Барнаул, 2011.
10. Центральная база статистических данных / Федеральная служба государственной статистики Российской Федерации [Электронный ресурс]. – URL : <http://www.gks.ru/dbscripts/Cbsd/DBInet.cgi>