

ББК 63.44

П.И. Шульга, А.А. Тишкин, В.И. Соёнов
Городища Нижний Чепош-3 и 4*

P.I. Shulga, A.A. Tishkin, V.I. Soyonov
**Sites of Ancient Settlement Nizhny Cheposh-3 and
 Nizhny Cheposh-4**

Рассматривается история открытия древних городищ в окрестностях с. Чепош (Горный Алтай), а также резюмируются основные итоги исследований памятников Нижний Чепош-3 и 4. Полевые работы, произведенные в разные годы авторами статьи, дали возможность изучить специфику топографии и планиграфии городищ и выявить некоторые особенности их фортификационных сооружений.

Ключевые слова: Горный Алтай, археологические памятники, городища, Нижний Чепош-3, Нижний Чепош-4.

На территории Горного Алтая пока известно сравнительно немного городищ. Поэтому найденные в долине Катуня древние и средневековые укрепления представляют особый интерес. К таковым можно отнести памятники Нижний Чепош-3 и Нижний Чепош-4 (рис. 1). Они расположены на выходе р. Нижний Чепош из ущелья, на высокой террасе левого берега, к северо-востоку от центра с. Чепош Чемальского района Республики Алтай.

Первые сведения о городищах около указанного села зафиксированы в материалах ответов на «Программу для собирания сведений о природе и населении Алтая», которую разработало Общество любителей исследования Алтая, созданное в Барнауле в 1891 г. В сообщении Чемальского отдела Алтайской духовной миссии от 31 июля 1892 г. священник Петр Бенедиктов написал следующее: «Около Чепоша, на берегу Катуня, есть место, где заметны следы древнего (?) городища или военного лагеря: заметны вал и ров, окружающие это место. Говорят, таких мест (городищ. – авт.) много в нашем отделении» [1, л. 12–12об.; 2]. Очевидно, данное краткое описание можно связать с ныне известным археологическим комплексом Нижний Чепош-4 с хорошо выраженными на местности остатками фортификационных сооружений. Далее П. Бенедиктов отметил еще одно место у Чепоша, окруженное канавой, как бы от очень большой юрты. Согласно легенде, канаву протоптал богатырский конь, ходивший по кругу на приколе. Судя по контексту, место это сравнительно небольшое, и его можно увидеть

The article considers the history of the discovery of the ancient settlements near the village Cheposh (Gorny Altai), and also presents the main results of researches on monuments Nyzhny Cheposh-3 and Nyzhny Cheposh-4. The field works made in different years, have given the chance to study specificity of topography and planigraphy of sites of ancient settlement, and also to reveal their some features of fortifications.

Key words: Gorny Altai, archaeological monuments, sites of ancient settlement, Nizhny Cheposh-3, Nizhny Cheposh-4.

издали. Такое описание не может быть соотнесено с крепостными конструкциями памятников Нижний Чепош-3 и 4. Несмотря на обследования окрестностей села, подобных объектов там пока не выявлено. Каких-либо работ по уточнению местонахождения городища у Чепоша, указанного П. Бенедиктовым, и его изучению, видимо, не проводилось. Археологам отмеченные у с. Чепош памятники стали известны примерно через сто лет.

Впервые территория городища Нижний Чепош-3 частично обследовалась в 1986 г. П.И. Шульгой в ходе работ по выявлению древних поселений [3–4]. В поисках артефактов осматривались небольшие обнажения на проходивших через террасу проселочных дорогах. В результате обнаружены выходы культурного слоя с мощными прослойками прокаленной глины, а также кости животных и небольшое количество мелких фрагментов керамики. По этим данным зафиксированное место предварительно определялось как поселение раннего железного века Нижний Чепош-3 [3, рис. 1а]. Валы и рвы тогда не были замечены, поскольку основная дорога располагалась в разрыве укрепленной линии. В том же году во время раскопок поселения Чепош-2 местные жители рассказали П.И. Шульге о каких-то «окопах» на реке Нижний Чепош. Возникло предположение о наличии там городища, но поиски его в 1986 г. результатов не дали. В 1987 г. информаторы из с. Чепош сообщили более точные сведения о местонахождении «окопов», что позволило сузить район поисков и обнаружить горо-

* Работа выполнена при частичной финансовой поддержке Министерства образования и науки РФ (проект №2.1.3/6768 «Древняя и средневековая фортификация Алтая» аналитической ведомственной целевой программы «Развитие научного потенциала высшей школы (2009–2010 годы)»).

дище, названное Нижний Чепош-4. Тогда же в ходе предварительного осмотра внутри крепости у берегового откоса П.И. Шульгой замечены оплывшие вал и ров. В границах этого объекта был заложен шурф 2x1 м, в котором найдено большое количество фрагментов от нескольких десятков крупных лепных сосудов [5]. Другой раскоп затронул жилище. В его границах над основным культурным слоем, непосредственно под дерном, фиксировался еще один слой с керамикой. На основе этого было сделано предварительное предположение о повторном заселении городища. Затем на памятнике производилась инструментальная съемка для выяснения основных конструктивных особенностей оборонительных линий и определения его площади.

Остатки укреплений второго городища были обнаружены П.И. Шульгой и Н.Ф. Шульгой только в 1995 г., после сборов на сильно размытой дороге в северной части обозначенного поселения Нижний Чепош-3. При осмотре обнажений найдены костяные наконечники стрел, керамика, изделия из камня, очаги. По всей площади размыва встречались кости животных настолько хорошей сохранности, что признать их древность пришлось лишь после находок аналогично выглядящих наконечников стрел и других изделий из кости. Тогда же у дороги и в западной части по краю лога были обнаружены рвы и валы, что позволило считать поселение городищем Нижний Чепош-3. В 1996 г. в размываемой по существовавшей дороге на кромке северной части этого памятника П.И. Шульгой был заложен раскоп, выявивший не просматриваемый на поверхности глубокий ров и многочисленные жилищные и хозяйственные ямы. В надматериковом культурном слое обнаружено значительное количество керамики, а также изделий из кости рога и камня. По ряду причин работы не были завершены. Раскоп законсервирован по уровню материка и заложен дерном.

По результатам вышеуказанных работ П.И. Шульга сделал несколько существенных наблюдений, а также ряд довольно условных предположений. Эти материалы изложим следующим образом. Представляется, что первым возведено укрепление на углу, в месте выхода глубокого лога к реке. Это позволяло значительно сократить линию обороны с напольной части, где были устроены ров и широкий вал. В плане первое городище имело чечевицеобразную форму размерами около 80x50 м. Затем площадь комплекса Нижний Чепош-4 была увеличена в 5–6 раз и окружена мощной оборонительной линией, включавшей до пяти чередующихся валов и рвов и достигавшей с напольной стороны 25 м в ширину. Городище являлось постоянно заселенным центром для контроля за путями по Катунь и Семе, ведущими с равнины в глубь Горного Алтая и далее в Монголию. С течением времени на противоположной стороне лога образовался своего рода посад. В основном для его защиты возведено новое овальное в плане укрепление, ограничивавшее

большую территорию городища Нижний Чепош-3. По результатам раскопок и визуальным наблюдениям можно утверждать, что наиболее плотно там была заселена более безопасная территория у берегового откоса. Если принять предположение о последовательном расширении и сосуществовании обеих крепостей, то городища Нижний Чепош-3 и 4 можно считать важным центром или форпостом значительного государственного образования. По какой-то причине строительство третьей – самой большой крепости в полном объеме не было завершено, а население, видимо, покинуло это место. По мнению П.И. Шульги, создание столь мощного центра на Катунь осуществлено крупным государством, заинтересованным в контроле над территорией Горного Алтая, и таковым могла быть возглавляемая монголами империя Юань.

Имевшиеся данные о разведочных работах П.И. Шульги послужили основой для продолжения исследований на выявленных и зафиксированных объектах. В 2001 г. Горно-Алтайским археологическим отрядом Алтайского государственного университета (АлтГУ) под руководством А.А. Тишкина на городищах Нижний Чепош-3 и 4, разделенных логом глубиной от уровня террасы более 10 м, производились очередные археологические исследования [6]. Они осуществлялись в рамках проекта ФЦП «Интеграция» по теме «Изучение средневековых крепостей Саяно-Алтая», который реализовывался Алтайским государственным университетом совместно с Институтом археологии РАН (научный руководитель – И.Л. Кызласов). На первоначальном этапе стояла задача получения точных планов местности с остатками крепостных сооружений. Для выполнения этой части программы был приглашен инженер-геодезист А.О. Карьков, который под руководством А.А. Тишкина и осуществил инструментальную съемку памятников. Геодезические работы проводились тахеометром ТА-3М. В них приняли участие П.И. Шульга, В.В. Горбунов и А.Л. Кунгуров. Для тахеометрической съемки на городище Нижний Чепош-4 в качестве схемы использовался план памятника 1987 г. В ходе дополнительного обследования на городище Нижний Чепош-3 были обнаружены остатки не замеченных ранее рвов и валов в восточной части городища, что позволило установить его реальные размеры. По материалам обследований и инструментальной съемки был получен топографический план в масштабе 1:500, с высотой сечения рельефа 0,5 м (рис. 1).

На следующем этапе запланированных работ производилась зачистка разрушенного дорогой северовосточного участка городища Нижний Чепош-3 по линии ров–вал. Длина раскопа составила 30 м. В ходе исследований были зафиксированы три рва и небольшое количество находок. Кроме этого, делались описания обозначенных памятников, уточнялись особенности их оформления и нахождения.

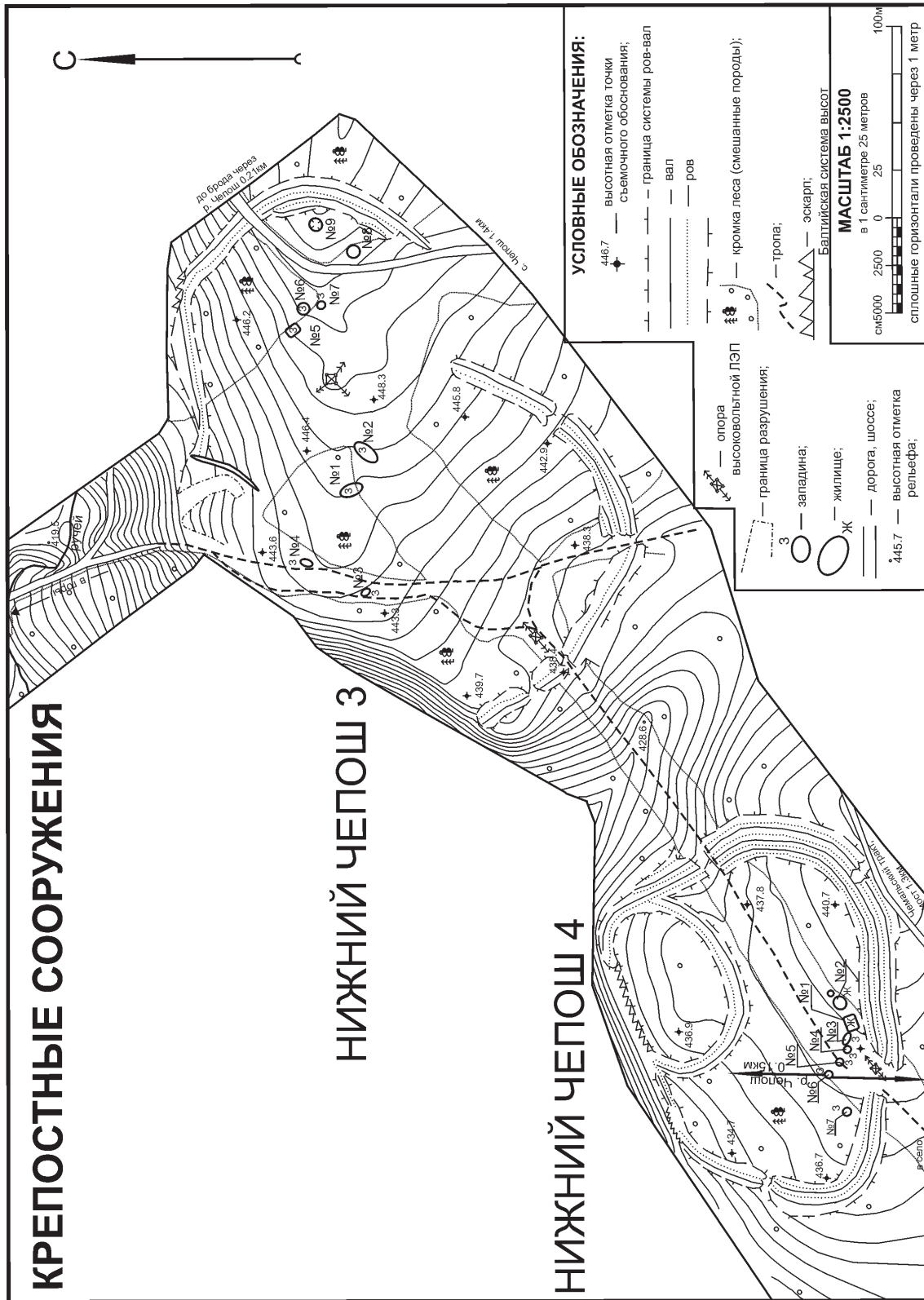


Рис. 1. План городищ Нижний Чепош-3 и 4

По завершении работ 2001 г. А.А. Тишкин также пришел к выводу о том, что обследованные городища представляют единый комплекс [6]. Было высказано предположение, что памятники являются многослойными и существовали в разные периоды раннего железного века и Средневековья. Более точное время сооружения оборонительных линий предполагалось выяснить в ходе дальнейших раскопок. Сделано заключение, что планиграфически памятник Нижний Чепош-3 является более поздним, чем Нижний Чепош-4, который состоит из двух площадок, окруженных системой ров-вал. Там, по всей видимости, сначала была оформлена и укреплена площадка, которая находится ближе к обрывистому склону. Общие размеры этой «цитадели» овальной формы составляют 100x65 м. Зафиксированная ситуация позволила целесообразным рассматривать остатки этих фортификационных сооружений в рамках обозначения объекта Нижний Чепош-4а, так как именно с этого места, скорее всего, начиналось строительство всего комплекса крепостей. Внутренняя площадка (размерами 82x48 м) с запада, юга и востока была окружена системой вал-ров шириной от 8 до 11 м. Высота валов от современной поверхности террасы составляла от 0,2 до 0,6 м, глубина рвов – от 0,1 до 0,4 м. Северная часть оказалась оформлена эскарпом высотой до 2,2 м. Внизу имелась площадка шириной 2–2,5 м. По всей видимости, данный укрепленный участок играл роль форпоста и до окончания строительства другой части крепости, которую было предложено обозначить как Нижний Чепош-4б. Общие параметры данного подпрямоугольного в плане объекта с округленными углами 210x150 м. Внутренняя часть площадки имела размеры 166x104 м. Она также окружена сложной системой рвов и валов. Западная часть была укреплена рвом и валом шириной до 10 м. Западный и юго-западный участки защищались системой в два вала и два рва. Между ним и предыдущим отрезком зафиксирован проход шириной 2,5–3 м.

Южный и юго-восточный участки крепости представляли собой достаточно мощную систему из рвов и валов. Она начиналась с трех валов и трех рвов, затем добавлялись один вал и ров, заканчивалась система на востоке, где зафиксирован проход шириной до 7,5 м. Далее система, оформленная в три рва и два вала, сливается с восточной частью форпоста Нижний Чепош-4а, постепенно переходя в один вал и ров, который заканчивается у эскарпа. Следует указать, что эскарпирован также северный участок длиной 20 м при закруглении системы вал-ров на западе крепости. Между ним и форпостом оформлена смычка в виде небольшого вала и рва. Между юго-западной и южной системой ров-вал зафиксирован проход шириной от 15 до 20 м. Подобная ситуация не исключает существования там главных ворот крепости. Однако в центре этой площадки находится сейчас высоковольтная ЛЭП,

и при ее установке строители могли снивелировать рассматриваемый участок. На территории крепости Нижний Чепош-4 зафиксировано несколько западин. Общая площадь другого городища (Нижний Чепош-3) составила примерно 6000 кв. м (300x200 м). Там выделяется несколько оборонительных линий по периметру площадки, ограниченной террасой.

Кратко представленные результаты работ Горно-Алтайского археологического отряда АлтГУ позволили расширить знания об интересном археологическом комплексе Горного Алтая.

В 2001 и 2004 гг. обследование городищ осуществлял В.И. Соёнов. Им сняты планы памятников с использованием GPS-приемника, а на северной части комплекса Нижний Чепош-3 в разрушениях были собраны фрагменты керамики и костей.

В 2009 г. при поддержке указанного проекта «Древняя и средневековая фортификация Алтая» на памятниках Нижний Чепош-3 и 4 В.И. Соёновым и С.В. Трифановой заложены траншеи, пересекающие валы и рвы, для изучения фортификационных конструкций [7, с. 187]. В результате раскопок на каждом из городищ изучены остатки сложных сооружений, состоящих из нескольких рядов валов и рвов [8].

Произведенные работы позволили выявить и некоторые особенности устройства крепостей. На обоих городищах в валах были зафиксированы глубокие ямы, заканчивающиеся в материке. По всей вероятности, эти ямы делались под опоры деревянных защитных сооружений, имевшихся в свое время на валу. На городище Нижний Чепош-4 в яме вала обнаружено значительное количество древесного угля и остатки обожженного дерева. Находки на городищах представлены предметами вооружения, керамикой, орудиями труда, костями животных.

Для проведения работ по изучению характера и структуры магнитного поля, а также выявления участков антропогенной нарушенности на памятниках был приглашен геофизик А.В. Шитов. Магниторазведка производилась при помощи квантового магнитометра ММП-303 на участках закладки траншей для сверки результатов магниторазведки и раскопочных мероприятий. В результате профильных работ на городищах было выявлено, что вскрытые позже раскопками валы и рвы выделяются в магнитном поле. Магниторазведка также проводилась у грунтовой дороги в юго-восточной части городища Нижний Чепош-3, на участке предполагаемого разрыва валов и рвов. В результате выявлено, что на самом деле система ров-вал продолжается, хотя визуально почти не фиксируются.

Произведенные при раскопках наблюдения и инвентарь из культурного слоя позволили В.И. Соёнову датировать городища Нижний Чепош-3 и 4 «гунно-сарматским» временем. Девять радиуглеродных дат (СОАН – 7852–7861), полученные

Л.А. Орловой (Институт геологии РАН) в результате анализа древесного угля и почвы на QUANTULUS 1220 (по бензольно-сцинтилляционному варианту), не противоречат этому. Четыре даты по анализу почвы относятся к широкому временному диапазону (в рамках I тыс. до н.э. – I тыс. н.э.), но остальные пять показателей (три даты по древесному углю и две по почве из столбовой ямы и со дна рва) при

калибровке REV 4.3 с вероятностью 2 sigma и OxCal v.3.0 с вероятностью 95,4% укладываются в рамки 125 г. до н.э. – 400 г. н.э.

В заключение отметим, что нужны дальнейшие исследования, которые позволят уточнить период функционирования городищ и получить материал, необходимый для реконструкции этнополитической ситуации на Северном Алтае в то время.

Библиографический список

1. ЦХАФ АК. – ФД. 81. – Оп. 1. – Д. 77.
2. Соёнов В.И. Изучение крепостей и городищ в Горном Алтае // Комплексные исследования древних и традиционных обществ Евразии : сб. науч. трудов / под ред. Ю.Ф. Кирюшина, А.А. Тишкина. – Барнаул, 2004.
3. Шульга П.И. Поселение Чепош-2 на средней Катунь // Археология, антропология и этнография Сибири. – Барнаул, 1996.
4. Шульга П.И. Отчет за 1986 г. – Барнаул, 1986 (Архив Музея археологии и этнографии Алтая АлтГУ).
5. Шульга П.И. Отчет за 1987 г. – Барнаул, 1987 (Архив Музея археологии и этнографии Алтая АлтГУ).
6. Тишкин А.А. Отчет об археологических исследованиях в Алтайском крае и Республике Алтай. – Барнаул, 2002 (Архив Музея археологии и этнографии Алтая АлтГУ).
7. Соёнов В.И. Отчет об археологических исследованиях в 2009 г. // Древности Сибири и Центральной Азии. – Горно-Алтайск, 2009. – №1–2(13–14).
8. Соёнов В.И. Отчет об археологических работах в Кош-Агачском и Чемальском районах Республики Алтай в 2009 году. – Горно-Алтайск, 2010 (Архив Научно-исследовательской лаборатории по изучению древностей Сибири и Центральной Азии ГОУ ВПО «ГАГУ»).