

ББК 60.541.1

*Е.В. Ускорникова*

## Партийная элита Алтая в конце 50-х гг. XX в.

*E.V. Uskornikova*

## The Altai Party Elite at the End of the 50s of the XX<sup>th</sup> Century

Рассматривается партийная элита Алтая в конце 50-х гг. XX в. На основе материалов краевых партийных конференций выявляются ее качественные и количественные характеристики, анализируется состав. К партийной элите автором были отнесены секретари, председатели, заведующие отделами и их заместители в партийных структурах и исполнительных органах власти на краевом, областном, городском и районном уровнях.

Изучение источников позволило дать характеристику среднего представителя элиты на данном отрезке времени.

Облик партийного управленца значительно изменился: он стал более молодым и образованным (имеющим как специальное, так и политическое образование), что, несомненно, отразилось на формировании политического пространства края.

**Ключевые слова:** партийная элита, секретарь, председатель, заведующий отделом, партийные структуры, исполнительные органы, пол, возраст, национальность, социальное положение, образование, партийный стаж.

Партийная элита в советское время в значительной мере определяла региональную политику и поэтому заслуживает подробного изучения. В этой связи предпринята попытка выявить ее качественные и количественные характеристики, проанализировать состав по таким критериям, как пол, возраст, национальность, социальное положение и т.д.

Хронологические рамки исследования – конец 50-х гг. XX в. Этот временной отрезок представляет интерес, так как является значимым в эволюции элиты. С одной стороны, еще остаются достаточно сильными сталинские принципы управления, у власти по-прежнему люди, относящиеся к старой партийной школе. С другой стороны, к этому времени среди управленцев появляются молодые, более образованные представители, которые привносят в партийную деятельность свои принципы управления.

Основным источником для анализа являются материалы IX, X и XI краевых партийных конференций, проходивших на Алтае в 1958, 1959 и 1960 гг. Это анкеты участников конференций, содержащие сведения о поле, возрасте, национальности, социальном положении, образовании, партийном стаже, занимаемой должности,

This article is about party elite in Altai in the 50s of the XX<sup>th</sup> century. Based on the facts of the regional party conferences one can mark out quality and quantity of the elite, analyze its structure. According to the author secretaries, chairmen, heads of the departments and their deputies in the party structures and administrative bodies at the regional, district and municipal level can be related to the party elite.

Having examined the sources one can characterize an average representative of the party elite at the given time.

The author comes to a conclusion that the image of the party head has considerably changed in comparison with the previous decade: he has become younger and more qualified (with special and political education) that undoubtedly has influenced on the political state of the region.

**Key words:** party elite, secretary, chairmen, head of the department, party structures, administrative bodies, sex, age, nationality, education, length of party membership.

участии в Великой Отечественной войне и количестве наград. В работе также использовались списки делегатов конференций, в которых содержится информация об их специальном и политическом образовании.

Был определен круг людей, входящих в соответствии с занимаемой должностью в состав партийной элиты. Это секретари, председатели, заведующие отделами и их заместители в партийных структурах и исполнительных органах власти на краевом, областном, городском и районном уровнях. В 1958 г. общее количество членов региональной элиты составило 210, в 1959 г. – 206, в 1960 г. – 195 чел.

В указанном году в состав элиты в входили 5 женщин (2,4%), 1959 г. – 4 (1,9%), 1960 г. – 3 (1,5%), что заметно отличается от аналогичных показателей конца 40-х гг. XX в., когда их среднее количество составило 8 чел. (3,8%) [1, с. 223].

Мужчин в 1958 г. 205 (97,6%), 1959 г. – 202 (98%), 1960 г. – 192 (98,5%) чел.

В таблице показано распределение партийной элиты по занимаемой должности [1, л. 7; 2, л. 2–386; 3, л. 1–355; 4, л. 1–316; 5, л. 4–392; 6, л. 33, 55; 7, л. 2–325; 8, л. 1–351].

Распределение партийной элиты по занимаемой должности

Партийные и исполнительные органы	1958					1959					1960				
	Всего	Секретарь	Председатель	Зав. отделом	Заместитель	Всего	Секретарь	Председатель	Зав. отделом	Заместитель	Всего	Секретарь	Председатель	Зав. отделом	Заместитель
Крайком КПСС	18	6		10	2	14	6		7	1	19	7		12	
Обком КПСС	1	1				2	2				2	2			
Горком КПСС	16	13		3		19	14		5		12	12			
Райком КПСС	80	79		1		79	77		2		77	77			
Край-исполком	11		4	1	6	10		3	3	4	7		1	2	4
Обл-исполком	2		2			2		1		1	1			1	
Гор-исполком	11		8		3	12		8		4	13		9		4
Рай-исполком	71		69	1	1	68		66		2	64		63	1	

Анализируя возрастной аспект партийной элиты конца 50-х гг. XX в., можно отметить, что большинство ее членов относятся к возрастной категории 35–45 лет (около 55%). Происходит увеличение показателей данной группы с 53,8 до 57,4%. Также можно отметить уменьшение к 1960 г. количества членов элиты старше 50 лет с 13,8 до 9,7% (рис. 1) [1–8].

Большинство представителей алтайской элиты по национальности относятся к русским (83%), из представителей других национальностей можно выделить украинцев (10,5%) и алтайцев (2%). К 1960 г. происходит незначительное, но увеличение числа русских (с 82 до 84,6%), а также уменьшение алтайцев (с 3 до 1%). Количество украинцев, а также представителей других национальностей практически не изменяется (рис. 2) [1–8].

По социальному составу большинство членов элиты при заполнении анкет участников конференции отнесли себя к служащим (85%), около 8,4% – к рабочим и 6,7% – к выходцам из крестьян. Из представленной на рисунке 3 диаграммы прослеживаются следующие изменения данных показателей: к 1960 г. значительно увеличивается число служащих в составе партийной элиты (с 82,4 до 88,8%), а также сокращается число рабочих с 11,4 до 5,6%. Изменение числа выходцев из крестьян незначительно и колеблется в пределах 6–8%.

Представляет интерес и уровень образования членов партийной элиты в исследуемый период. Этот уровень заметно повысился по сравнению с концом 40-х гг. XX в. [9, с. 225–226]. Если в 1948–1950 гг. общее количество людей с высшим и неоконченным

высшим образованием составляло 17,5%, то к 1960 г. данный показатель достиг 43%. Также можно отметить значительное сокращение членов элиты, имеющих среднее и неоконченное среднее образование, с 28,8 до 7,8%. Подтверждением возрастания уровня образования партийной элиты является и тот факт, что исчезает категория «начальное образование», в то время как в конце 40-х гг. такой уровень образования имели 7,4% членов элиты.

Не столь значительное, но от этого не менее содержательное изменение уровня образования произошло непосредственно в 1958–1960 гг. Диаграмма (рис. 4) свидетельствует об увеличении количества представителей элиты с высшим и средним образованием с 35,2 до 48,7% и с 3,8 до 12,3% соответственно, а также уменьшении числа людей с неоконченными высшим и средним образованием с 48,1 до 37,4% и с 12,9 до 1,6%.

Информация о специальном и политическом образовании содержится в списках делегатов конференций [10, л. 1–114; 11, л. 1–139; 12, л. 1–68]. В 1958 г. 49,5% членов партийной элиты имели специальное образование, из них педагогическое – 47 чел., техническое – 26, сельскохозяйственное – 17 и экономическое – 5. В 1959 г. специальное образование имели 46,1%, из них педагогическое – 40, техническое – 25, сельскохозяйственное – 25, экономическое – 3 и юридическое – 1. В 1960 г. эти показатели выглядели следующим образом: 55,4% делегатов имели специальное образование, из них педагогическое – 41, техническое – 22, сельскохозяйственное – 25, экономическое – 4 и юридическое – 3 чел.

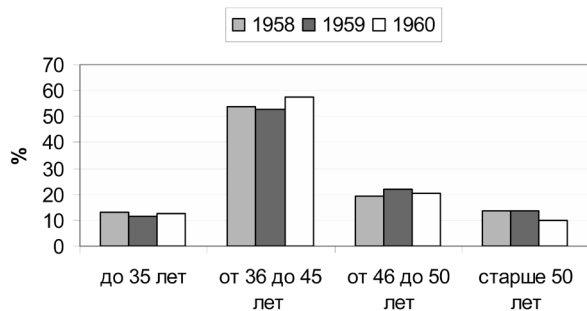


Рис. 1. Распределение партийной элиты по возрасту

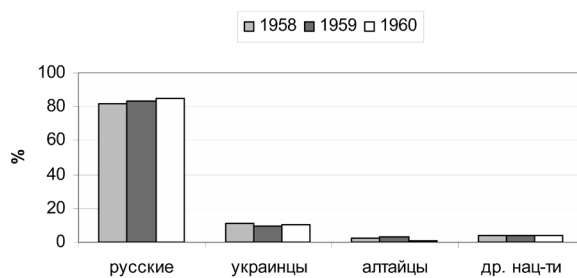


Рис. 2. Распределение партийной элиты по национальности

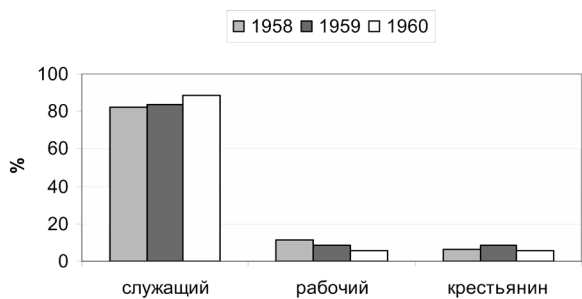


Рис. 3. Распределение партийной элиты по социальному положению

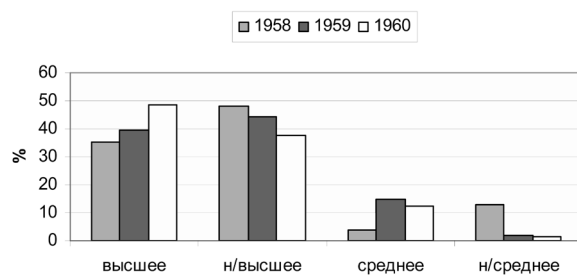


Рис. 4. Распределение партийной элиты по образованию

Политическое образование членов региональной элиты характеризуется следующими особенностями. В 1958 г. политическое образование имели 54,4% секретарей и председателей, из них 35 окончили партийную школу. На X конференции 54,9% участников имели политическое образование, из них окончивших партшколу – 44 чел. В 1960 г. 30 чел. окончили партийную школу, а 51,8% представителей власти имели политическое образование.

Анализ партийного стажа показывает, что большинство руководителей высшего регионального звена вступили в партию в 1941–1945 гг. (47,3%). К 1960 г. значительно возросло количество людей, получивших партийный билет в 1946 г. и позже, с 13,3 до 22,6%. Можно также отметить уменьшение к этому времени количества вступивших в партию в 1920–1930 и 1931–1940 гг. В первом случае сокращение произошло с 11,9 до 6,6%, во втором – с 28,6 до 23% (рис. 5).

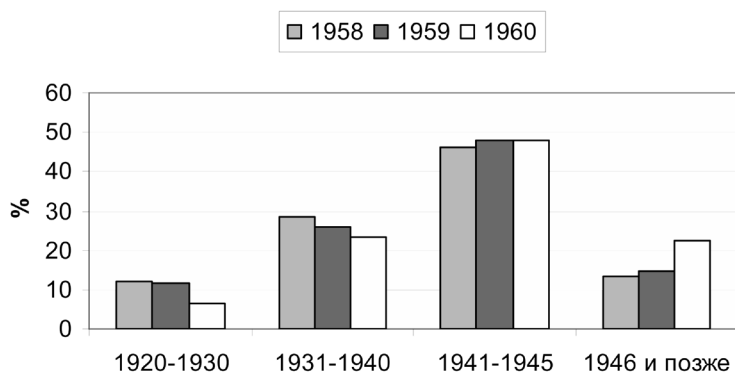


Рис. 5. Распределение партийной элиты по году вступления в партию

В анкетах делегатов партийных конференций также содержатся сведения об участии в Великой Отечественной войне и количестве наград. В 1958 г. 63% состава этой группы принимали участие в войне,

1959 г. – 60%, за 1960 г. таких сведений нет в связи с исчезновением из анкет делегатов XI конференции графы «является ли участником Великой Отечественной войны». 208, 203 и 192 чел. были награждены

орденами и медалями Советского Союза. В 1958 г. одним орденом награжден 81 представитель элиты, двумя – 62, тремя – 28, четырьмя и более – 8. В 1959 г. один орден имели 78, два – 65, три – 25, четыре и более – 11 чел. В 1960 г. 71, 54, 27 и 10 чел. соответственно.

Среди членов партийной элиты в 1958 г. было 4 депутата Верховного Совета РСФСР и СССР, 1959 – 3 и 1960 – 6. Среди участников IX, X и XI краевых партийных конференций по одному Герою Советского Союза и по два кандидата наук (за исключением 1959 г., когда научную степень имели 3 чел.).

Таким образом, региональная партийная элита в середине 50-х гг. характеризуется следующими особенностями. Женщин в составе элиты 1,9%, мужчин – 98,1%. Это секретари, председатели, заведующие

отделами и заместители на всех уровнях управления Алтайским краем. Из них по национальности 83,4% русских, 10,5% украинцев и 2,1% алтайцев. По социальному составу служащих 84,9%, около 8,4% рабочих и 6,7% выходцев из крестьян. Высшее образование имели 41,1% членов элиты, незаконченное высшее – 43,2%, среднее – 10,2% и незаконченное среднее – 5,5%. Средний возраст – 40–45 лет, партийный стаж – 17–18 лет. Более 60% участвовали в Великой Отечественной войне и более 98% были награждены орденами и медалями Советского Союза.

Средний возраст управленцев свидетельствует о том, что эти люди родились и выросли в советском обществе, воспитаны по его принципам, а это, несомненно, отразилось на их деятельности и роли в формировании политического пространства края.

### Библиографический список

1. Центр хранения архивного фонда Алтайского края (ЦХАФ АК). – Ф. П-1. – Оп. 103. – Д. 6.
2. ЦХАФ АК. – Ф. П-1. – Оп. 103. – Д. 7.
3. ЦХАФ АК. – Ф. П-1. – Оп. 103. – Д. 8.
4. ЦХАФ АК. – Ф. П-1. – Оп. 104. – Д. 18.
5. ЦХАФ АК. – Ф. П-1. – Оп. 104. – Д. 19.
6. ЦХАФ АК. – Ф. П-1. – Оп. 104. – Д. 20.
7. ЦХАФ АК. – Ф. П-1. – Оп. 106. – Д. 85.
8. ЦХАФ АК. – Ф. П-1. – Оп. 106. – Д. 86.
9. Ускорникова Е.В. Региональная партийная элита в конце 40-х годов XX века // Неверовские чтения : материалы Второй региональной конференции, посвященной памяти В.И. Неверова. – Барнаул, 2007.
10. ЦХАФ АК. – Ф. П-1. – Оп. 103. – Д. 9.
11. ЦХАФ АК. – Ф. П-1. – Оп. 104. – Д. 21.
12. ЦХАФ АК. – Ф. П-1. – Оп. 106. – Д. 87.