

ББК 63.223

А.Н. Алексеева

Анализ палеоэтнографических фондов Мегино-Кангаласского краеведческого музея как исторических источников

Ключевые слова: палеоэтнография, Средневековье, керамика, погребение, музейные фонды, археологические памятники, этногенез, автохтонность.
Keywords: paleoethnographic funds, local lore museum, medieval culture bearers, Central Yakutia.

За годы работы Мегино-Кангаласского краеведческого музея в его фондах накопилось много интересных и уникальных палеоэтнографических материалов. К сожалению, в советское время по причине идеологизации музеев палеоэтнографические фонды музея практически не изучались. Это привело к упрощенному учету поступающего материала и в основном хранительской его деятельности. Именно по этой причине исследователи не могли попасть в запасники музея для ознакомления и частичного изучения имеющегося фонда. Они не могли проанализировать, провести типологическую привязку материалов и как следствие ввести в научный оборот новые поступления фондов музея. Одним словом, весь фондовый материал, связанный с палеоэтнографией, был как бы вещью в себе и ждал своего исследователя. Кроме того, многие музейные материалы не были представлены в музейной экспозиции, что также не способствовало популяризации исторического прошлого народов Средней Лены.

Первые попытки палеоэтнографических исследований сотрудниками Мегино-Кангаласского краеведческого музея были предприняты в перестроечную эпоху. Впервые удалось организовать поисково-собираТЕЛЬскую экспедицию, целью которой было выявление памятников Средневековья в окрестностях административного центра Мегино-Кангаласского улуса РС (Я) с. Майя. Экспедиция работала под руководством научных сотрудников музея Н.П. Прокопьева и Э.К. Жиркова. За очень короткий период времени им удалось собрать обширный палеоэтнографический материал и провести типологический анализ с ранее существовавшим, но практически не изученным материалом фондов музея. Результаты этих исследований определили хорошую научную перспективу, и было принято решение продолжить подобные исследования. Современные рыночные отношения и развал музейной системы в республике в 1990-х гг. не позволили продолжить исследования в этом направлении. Экспедиция была расформирована, и до сегодняшнего дня палеоэтнографические изыскания на территории улуса практически не ведутся.

Так, Сэндиэлэ, исследованный в 1993 и 1996 гг., был определен как один из интереснейших памятников позднего Средневековья Якутии. В фондах, а также в экспозиционно-выставочной деятельности музея материалы-подлинники этого памятника занимают особое место в исторической реконструкции средневекового прошлого края. Как и во всех поселениях Центральной Якутии, жилища Сэндиэлэ были окружены ямами, из которых обитатели поселений брали грунт для засыпки потолочного перекрытия и утепления стен. Некоторые из этих ям приспособлялись для хранения продуктов в летний период, остальные по мере выработки заполнялись бытовыми отходами. На дне некоторых ям найдены черепа лошадей. В данном случае фиксирование черепов лошадей на дне ям предполагает совершение некоего обряда, связанного с освящением нового жилища, упростившегося в последующей трансформации в распространенное поверье, что череп лошади служит оберегом от злых духов вообще и жилища в частности [1, с. 75].

Кроме черепов, в одной из ям обнаружен берестяной сосуд типа тымтай, в котором находился полный скелет собаки, отнесенный к архаичному виду ритуального захоронения. Судя по археологическим материалам, в кулун-атахский период собака не исполняла той отрицательной роли, которую привнесли позднее племена, религиозно-культурные представления которых восходят к древнеиранским, зороастрийским корням. Более того, в одном из образцов устного народного творчества собака фигурирует при акте сотворения человека. Возможно, что образ собаки как культового животного в изучаемое время был связан с тотемическими представлениями местных племен, но с новой волной переселенцев южного (степного) происхождения культ собаки постепенно видоизменился. Схожие с сэндиэлэнским ритуальные захоронения собаки зафиксированы в материалах раскопок Музея археологии и этнографии ЯГУ, освещающих хронологически более поздний традиционный культ кузнеца [2, с. 35–37].

Основу керамического инвентаря составляют многочисленные фрагменты сосудов, среди которых нами зафиксированы венчики, принадлежащие по крайней мере 37 различным сосудам. По составу теста, методу формовки и декорирования они в основном тяготеют к известным типам сосудов культуры малых домов, кыргыс етехов и кулун-атахского керамического комплекса [3, с. 35; 4, с. 58]. Наряду с сосудами

традиционной для Средневековья Центральной Якутии баночной и бочонковидной формы представлены сосуды сэндиэлэнского керамического комплекса, отличающиеся выраженным налепом-утолщением с внутренней стороны венчика и имеющие округлое дно. Реже встречается большой, открытый неглубокий сосуд с прямым венчиком. Возможно, этот сосуд является прообразом позднейших деревянных сосудов кытах, хотя здесь же можно предположить одновременное существование обоих упомянутых видов кухонной утвари коллективного использования.

В результате сопоставления и классификации керамического комплекса выделены особенности, присущие поселению Сэндиэлэ: 1) налеп (утолщение) на внутренней стороне венчика под бортиком, создающий своеобразный нависающий карниз; 2) ранее не встречавшиеся виды декорирования [5, с. 67–69].

К керамическому инвентарю относятся и фрагменты четырех сопел кузнечных мехов, свидетельствующие об устоявшихся железоделательных традициях. О развитости местной выделки сыродутного железа также свидетельствуют остатки горна-плавильни. Значимость кузнечного дела подтверждают многочисленные находки железных изделий.

Из костяного инвентаря наибольший интерес вызывает костяная поделка в виде крюка, один конец которого имеет сквозное отверстие, а второй заканчивается резным изображением лошадиной головы (рис. 1). Аналогичные крюки с резным изображением различных животных, часто голов лошадей, использовались до недавнего времени в среде саяно-алтайских тюркских народов в качестве крюка для подвешивания детской люльки [6, с. 90].

Подобная костяная пластинка-подвеска была найдена на стоянке раннего железного века Улахан Сегеленнях. Пластинка представляет собой профильное изображение двух конских головок, развернутых в противоположные стороны [7, с. 46]. Эта находка

имеет четкие аналогии в материалах таштыкской эпохи Хакасско-Минусинской котловины, датированной в пределах I в. до н.э.

Хотелось бы подчеркнуть особенность, касающуюся нехозяйственных ям, разбросанных по внешнему периметру построек, – в их заполнении найдено большое количество лошадиных черепов хорошей сохранности. При этом на одну яму приходится по одному черепу (по 1–2 шт. на жилище, как правило, западное, т.е. основное). Черепа лошадей расположены на дне ямы в независимой ориентации по сторонам света, и в ямах со стороны входов, ориентация которых также произвольна, подобные уложения не фиксируются. Мы склонны интерпретировать факт уложения конских черепов вокруг жилищ как существенный мировоззренческий момент в религиозных представлениях хозяев сэндиэлэнских поселений, так же, как и уложение черепа коня под очаг, фиксируемый в материалах кулун-атахской культуры [3, с. 94]. Не вызывает сомнения присутствие здесь отголосков центральноазиатских ритуальных обрядов, связанных в свою очередь с индоевропейским культом коня как существа божественного происхождения, от которого во многом зависит быт коневодов. А.И. Гоголев отмечает, что конь у индоевропейцев выступает как зооморфный образ всего космоса [8, с. 14]. Эти представления в последующем оказали существенное влияние на зарождающуюся основу будущей якутской общности через привносимое в изучаемое время влияние культуры степных кочевников. В данном случае фиксирование черепов лошадей на дне ям предполагает совершение некоего обряда, связанного с освящением нового жилища, упростившегося в последующей трансформации в распространенное поверье, что череп лошади служит оберегом от злых духов вообще и жилища в частности.

Культ коня в дальнейшем получил более широкое распространение, о чем свидетельствует и якутская

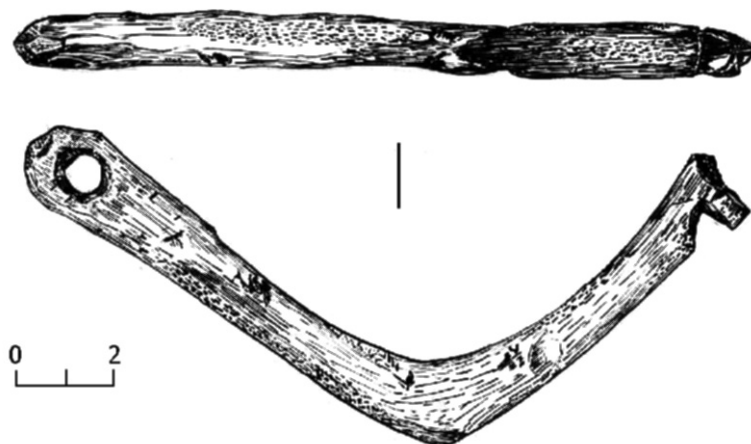


Рис. 1. Костяная поделка из поселения Сэндиэлэ

мифология. Так, в пантеоне богов особое место отведено Урдах Джесегею, богу-покровителю коневодства, «дарующего ретивых коней и отважных мужчин», по материалам героического эпоса – олонхо, его в древности называли Кюн Джесегей тойон, «Солнце Джесегей тойон». В нем, на взгляд А.И. Гоголева, четко проявляется связь этого патрона коневодства с культом солнца и вместе с тем наличие в якутской мифологии центральноазиатского мифа о солнечном происхождении божественного коня [9, с. 17]. Близкие, чуть ли не родственные связи человека и коня нашли отражение и в социальной терминологии. Культ коня отразился и в материальной культуре якутов XVII–XIX вв. Это прослеживается в языческих надмогильных сооружениях [10, с. 24], женских украшениях с мотивом сдвоенных коней. Близкие к ним украшения, датируемые скифским и более поздним временем, найдены во многих местах Южной Сибири и Центральной Азии. По мнению исследователей, они олицетворяют собой культ близнецов Ашвинов («рожденных от коней»). Они символизировали дуалистическую концепцию индоевропейцев о противоположности жизни и смерти, утра и вечера [8, с. 38]. Возможно, спаренные протомы коней символизировали космос как объединение бинарных начал, что могло составить часть мифологических представлений южных предков якутов.

Еще один не менее интересный памятник позднего Средневековья – Кердюген, это поселение находится на территории Мегино-Кангаласского улуса РС(Я) в 7 км западнее пос. Балыктах. В ходе раскопок во втором слое памятника в процессе выработки хозяйственной ямы было выявлено захоронение в утробном положении, принадлежавшее ребенку (рис. 2). Судя по сохранившимся молочным зубам и размеру костяка, погребенному было 1–2 года. Он был уложен в яму в скорченном положении на левом боку, колени подогнуты к груди, руки согнуты в локтях, ладони расположены вплотную к лицу. Ориентация головы на северо-восток. Под костяком постелено цельное полотно бересты подквадратной формы размером 67х85 см, таких же размеров полотно, прошитое в три слоя (вдоль–поперек–вдоль), укрывало покойника. Оба полотнища хорошей сохранности. Под нижним полотнищем, на подстилающем грунте, обнаружен кусочек наплавного шлака светло-зеленого цвета. На самом полотне, на уровне подреберья со стороны позвоночника, зафиксировано два куска глиняной основы горна с наплавлениями шлака и кусочков крицы. Вплотную к затылочно-теменной части черепа погребенного обнаружен фрагмент правой части нижней челюсти жеребенка с четырьмя слабо развитыми коренными зубами. За лопаточной костью и у локтевого сустава зафиксированы два фрагмента керамики. Там же была найдена ножевидная пластина.

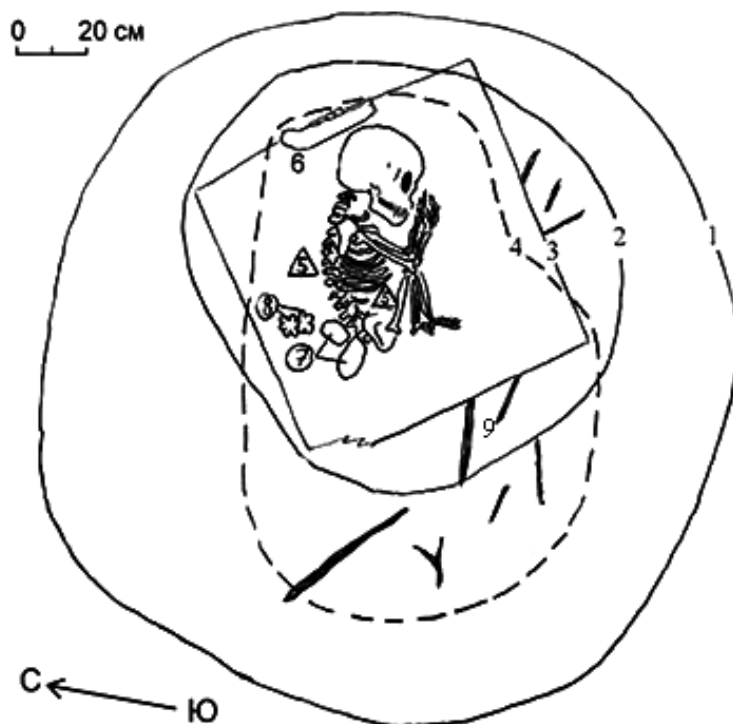


Рис. 2. План погребения Кердюген:

- 1 – контур могильной ямы; 2 – контур ямы на уровне погребения; 3 – контур бересты;
- 4 – контур мерзлого грунта; 5 – фрагмент керамики; 6 – фрагмент челюсти жеребенка;
- 7 – фрагмент горна; 8 – куски наплавного шлака; 9 – обгорелые древесные остатки

Подобных погребений с труположением «на боку» в Центральной Якутии всего выявлено и исследовано восемь. Отсутствие декора и упрощенность формы в нашем случае скорее всего вызваны возрастными и социальными различиями погребенного. Наличие керамики XIV в. среди сопутствующего инвентаря в погребении и присутствие культурного слоя XIV в. фактически ограничивает хронологические рамки существования погребений подобного типа (наличие подстилающих и покрывающих берестяных полотнищ) кулун-атахским временем. В ориентации костяка прослеживается зависимость от террасы аласа. Подобная ориентация применялась вплоть до середины XVIII в., т.е. до массовой христианизации и широкого распространения христианских погребальных обрядов. Остальные погребения с труположением «на боку», датируемые более поздним временем, следует признать их производными. Эти изменения связаны с этническими процессами, происходившими в Центральной Якутии, пик активности и усложнения которых приходится на период с XIII по XVI в., т.е. временем сложения основных черт древнеякутского этноса. Подтверждает это и наблюдаемая резкая смена круглодонных сосудов на плоскодонные, среднестенных на толстостенные, как в поселении Сэндиэлэ [5, с. 67–69].

Касаясь труположения, можно отметить, что вряд ли в нашем случае применима версия исследователей о соотношении уложения «на боку» с определенной категорией умерших. К сожалению, малочисленность погребений, относимых к кулун-атахскому времени, не может породить ряд догадок и предположений. Фольклорные источники, упоми-

ная об архаичных способах погребений, включая погребения «на боку», к сожалению, не дают сведений о побудительных моментах и корнях происхождения упоминаемых способов погребений.

В итоге отметим, что несмотря на комплексное археолого-этнографическое частичное исследование раннего этапа этногенеза якутов, относительность меры изученности остается актуальной. Не отрицая участия в этногенезе якутов автохтонных культур, все-таки основное внимание уделялось южным и юго-западным истокам (Прибайкалье, Южная Сибирь). Между тем степень влияния автохтонных этнических образований на процесс формирования раннеякутской культуры, равно как и время и пути их взаимовлияний, остаются пока не выясненными, необходимы дополнительные комплексные исследования.

В нашем случае пришлую и автохтонную массу изучаемого исторического периода можно представить не как цельную, дифференцированную единую, а скорее как множественность, поддерживающую более или менее устойчивые межэтнические отношения, обусловленные главным образом единой средой обитания.

Вне сомнения, подобные контакты не могли не привести к постепенному взаимовлиянию мировоззренческих, философских и традиционно-культурных представлений, которые путем достаточно сложных и длительных взаимовлияемых переложений и трансформаций сложились в наиболее приемлемые для условий Лено-Амгинского ландшафта общие формы. А религиозные представления носителей кулун-атахской культуры, слегка видоизменяясь, со временем легли в основу традиционной якутской мифологии.

Библиографический список

1. Прокопьева, А.Н. Отражение культа коня в средневековом поселении Сэндиэлэ Центральной Якутии / А.Н. Прокопьева // Восточная Евразия: проблемы культурного наследия : сборник материалов III Казахстанской археолого-этнографической конференции студентов и молодых ученых. – Астана, 2006.
2. Алексеев, А.Н. Археологическое обследование и охранно-спасательные раскопки на строящейся автодороге Борогонцы–Тюнгюлю на участке Сырдах–урочище Курбала за 1992 г. / А.Н. Алексеев, Н.Н. Кочмар, А.Д. Степанов // Архив МАЭ. – Ф3. – Оп. 1. – Ед. хр.30. – 1992.
3. Гоголев, А.И. Якуты. Проблема этногенеза и формирования культуры / А.И. Гоголев. – Якутск, 1993.
4. Константинов, И.В. Железный век Якутии / И.В. Константинов. – Якутск, 1978.
5. Прокопьева, А.Н. Керамический комплекс поселений позднего Средневековья Центральной Якутии Сэндиэлэ / А.Н. Прокопьева // Археология и этнография : материалы XLIII Международной студенческой конференции. – Новосибирск, 2005.
6. Вайнштейн, С.И. Мир кочевников центра Азии / С.И. Вайнштейн. – М., 1991.
7. Алексеев, А.Н. Древняя Якутия. Железный век и эпоха Средневековья / А.Н. Алексеев. – Новосибирск, 1996.
8. Гоголев, А.И. Истоки мифологии и традиционный календарь якутов / А.И. Гоголев. – Якутск, 2002.
9. Гоголев, А.И. Историческая этнография якутов / А.И. Гоголев. – Якутск 1986.
10. Бравина, Р.И.; Погребальный обряд якутов XVII–XIX вв. / Р.И. Бравина. – Якутск, 1996.