

А.М. Илюшин, М.Г. Сулейменов

Погребение конного лучника в Кузнецкой степи (к вопросу о развитии военного дела в эпоху средневековья)

Военное дело и вооружение средневекового населения Кузнецкой котловины является одним из самых актуальных вопросов в изучении истории этого региона, расположенного на юго-востоке Западной Сибири и северной периферии Саяно-Алтая. В эпоху средневековья на этой территории проживали южносамодийские и тюркоязычные этнические группы и общности, которые входили в различные социально-политические объединения, но при этом не имели своей письменности. В силу последних обстоятельств ведущими источниками для изучения развития военного дела в эпоху средневековья на территории Кузнецкой котловины являются археологические источники, которые позволяют реконструировать этот процесс. Поэтому каждый раз, открывая и раскапывая закрытые археологические комплексы с предметами вооружения, изучая и публикуя результаты их исследования, авторы вносят свой вклад в копилку познания вопроса о развитии военного дела. Одно из таких открытий произошло в 2006 г., когда сотрудники Кузнецкой комплексной археолого-этнографической экспедиции Гуманитарного научного центра Кузбасского государственного технического университета в процессе раскопок могилы 3 кургана №9 на курганном могильнике Ишаново, расположенном в Кузнецкой степи, обнаружили захоронение конного воина с полным набором средств для ведения дистанционного боя. В силу того, что отдельные находки из этого закрытого комплекса являются уникальными не только среди предметов средневекового вооружения Кузнецкой котловины, но и других регионов Саяно-Алтая, он заслуживает специального изучения.

Курганный могильник Ишаново расположен в Кузнецком Присалаирье в долине среднего течения реки Ур. В 2004–2007 гг. на этом памятнике было раскопано 10 курганов, которые предварительно датировались развитым и поздним средневековьем и отождествлялись с шандинской археологической культурой и культурой крупного племени аз-кыштымов, которое проживало на этой территории в этот период истории [1, с. 77–79; 2, с. 98–100; 3, с. 441–443; и др.].

Курган №9 располагался в юго-восточной части памятника и был сильно разрушен в результате грабительских раскопок, строительства автомобильной дороги, сильной распашке и рытья нор грызунами. Первоначально он представлял собой погребально-поминальный комплекс, состоящий из сакрального пространства, ооконтуренного рвом шириной и глу-

биной 0,65–1,65 и 0,45–0,97 м, от уровня материка, который имел подчетырехугольную форму с заovalенными углами размерами 18,50–16,10x15,25–12,75 м, и курганной насыпи округлой формы диаметром 12 м, которая на 0,7 м возвышалась над уровнем материка. Ров длинной осью был ориентирован по линии 3–В и имел в восточной части перемычку – вход в сакральное пространство. В восточно-северо-восточной части рва на глубинах 0,79 м и 1,20 м были найдены нижние челюсти лошади и барана, а в процессе разборки насыпи и зачистке материка по всей площади раскопа были выявлены и обследованы двенадцать грунтовых ям, три деревянных столба, одна наземная и пять грунтовых могил. Наибольший интерес представляет могила 3, где среди находок был найден ранее не известный среди средневековых древностей Кузнецкой котловины тип боевого лука.

Могила 3 располагалась под насыпью кургана в центральной части на глубине 0,77–1,40 м и представляла собой подверженное сильному разграблению погребение взрослого человека и лошади в ступенчатой грунтовой яме. Могильная яма имела форму двух овалов размерами 2,12x1,46 м, длинной осью была вытянута по линии ЗЮЗ–ВСВ и углублена в материк двумя ступенями на 0,07–0,10 и 0,70 м. Заполнение могилы представляло собой чернозем и светло-серую материковую глину. В процессе выборки заполнения могилы и просеивания грунта в неупорядоченном состоянии на разных глубинах были найдены единичные фрагменты и целые кости скелета лошади (ребра, позвонки, кости задних ног). После выборки заполнения грунтовой могильной ямы на ступеньке в северной части, на глубине 0,77–0,80 м, были зафиксированы непо потревоженные останки захоронения лошади (череп, шейные позвонки, лопатка и кости передних ног), а в южной части могилы на глубине 1,40 м – погребение мужчины в возрасте 50 лет (половозрастные определения выполнены заведующей кабинетом антропологии Томского государственного университета к.и.н. М.П. Рыкун) по обряду ингумации (рис. 1). Судя по сохранившимся остаткам скелета, погребение пожилого мужчины было совершено в вытянутом положении на спине и ориентировано головой на восток-северо-восток. Череп погребенного лицевой стороной был обращен на юг. Захоронение лошади было совершено в северной части могилы на животе с поджатыми ногами и ориентировано головой на запад-юго-запад. На глубине 0,72 м были зафиксиро-

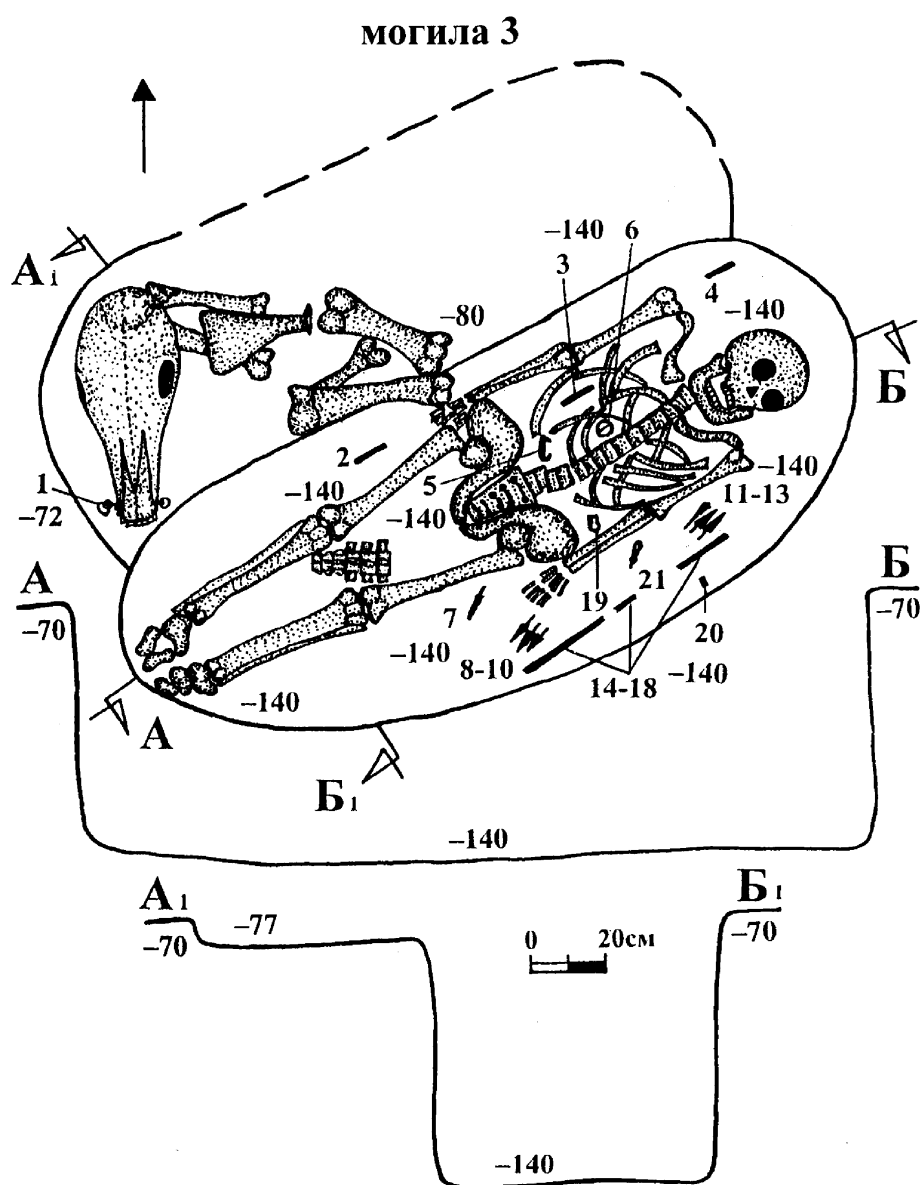


Рис. 1. Курганный могильник Ишаново. Курган №9. Планы и разрезы могилы 3: 1 – удила; 2–4 – накладки на лук; 5 – кресало; 6, 19 – пряжки; 7 – нож; 8–13 – наконечники стрел; 14–18, 20 – накладки на колчан; 21 – крепление колчана (1, 6, 8 – железо; 2–4, 19 – рог; 5, 9–13 – железо и дерево; 14–20 – кость)

ваны в зубах лошади железные удила с миниатюрными кольчатыми псалиями. При зачистке (на глубине 1,40 м) между коленными суставами погребенного были зафиксированы 6 курдючных позвонков барана. На этой же глубине с правой стороны скелета мужчины были зафиксированы три фронтальные костяные накладки на лук, железные кресало и пряжка (рис. 1; 2.-2–5; 3.-6). С левой стороны погребенного были найдены железный нож с обломанным острием, железные наконечники стрел, двумя скоплениями на расстоянии 60 см друг от друга, костяные накладки на колчан и его крепление, украшенные точечным и циркульным орнаментом, а также костяная пряжка (рис. 1; 3.-7–13; 4.-14–21).

Погребальный инвентарь из этой могилы представлен предметами конского снаряжения, одежды, быта и вооружения, которые в основной массе имеют широкий круг аналогий в древностях развитого средневековья Кузнецкой котловины и на сопредельных с ней территориях.

Конское снаряжение представлено железными удилами, состоящими из двух звеньев с одним сомкнутым кольцом на каждом внешнем конце и в них имелись миниатюрные кольчатые псалии (внешний диаметр кольца, которых менее половины величины размера звена удил) (рис. 2.-1). Найденные железные удила имеют широкий круг аналогий в древностях раннего и развитого средневековья как в Кузнецкой

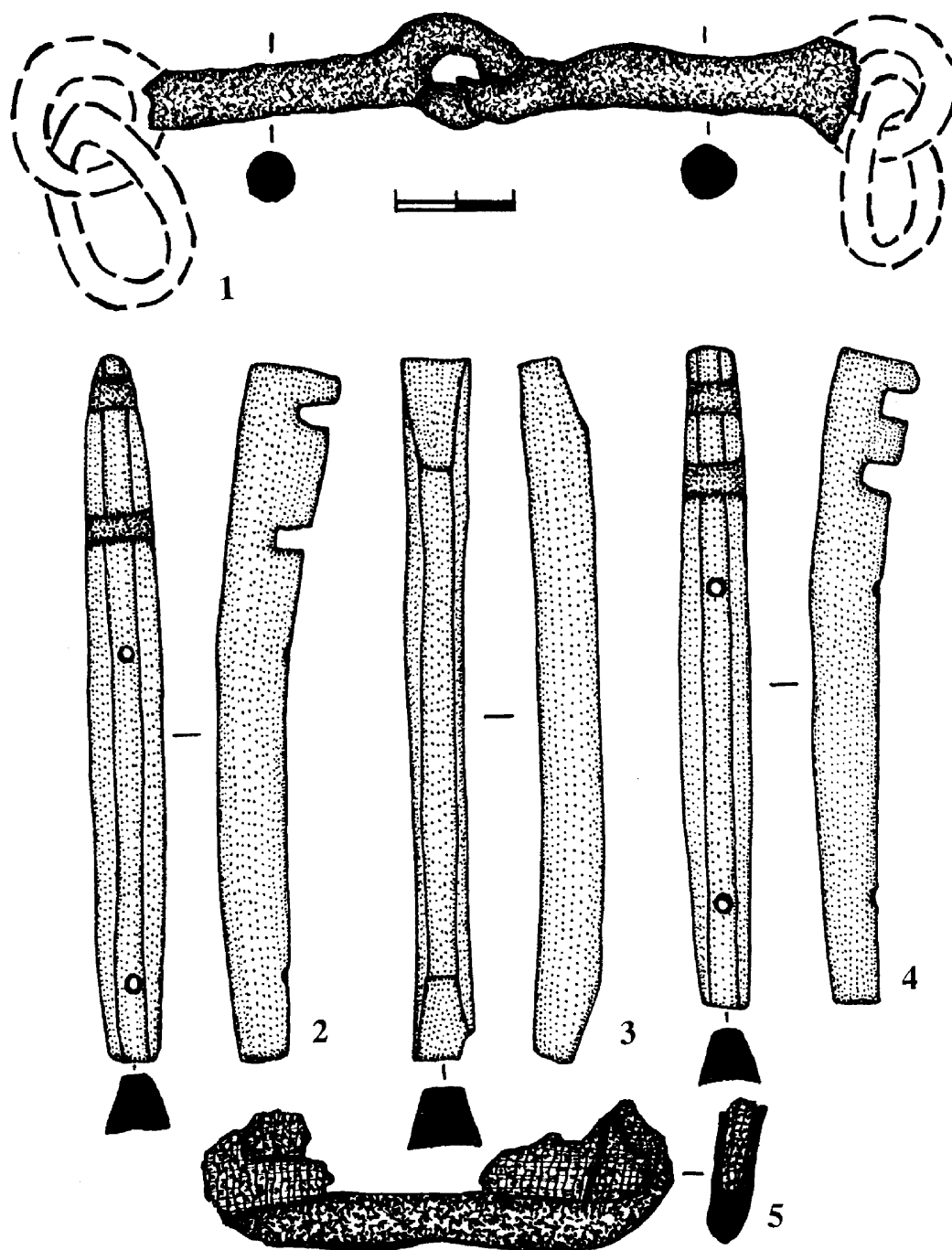


Рис. 2. Курганный могильник Ишаново. Курган №9, могила 3: 1 – удила с кольчатыми псалями (реконструкция); 2–4 – накладки на лук; 5 – кресало (1 – железо; 2–4 – кость; 5 – железо, дерево)

котловине, так и на сопредельных территориях. Железные миниатюрные кольчатые псалии в Кузнецкой котловине известны в древностях XI–XIV вв. на многих погребальных памятниках [4, с. 39, рис. 37.-7, 48.-6, 52.-8; 5, с. 56, рис. 20.-2, 23.-3; 6, с. 60, рис. 9.-3; 7, с. 31, рис. 5.-3, 53.-3–4, 8, 55.-3, 58.-1; 14, рис. 7.-10, 11.-5, 9, с. 86, рис. 13.-4, 16.-9]. При этом зафиксированная в могиле 3 комбинация типов удил и псалий

характерна для закрытых комплексов, датируемых в пределах XII–XIII вв., на погребальных памятниках Беково и Мусохраново-3 [4, рис. 48.-6; 9, с. 86, рис. 13-4, 16.-9].

Предметы одежды представлены двумя пряжками, железной и костяной (рис. 3.-6; 4.-19). Железная пряжка относится к типу рамчатых округлых с подвижным язычком. Подобные предметы в разном исполнении

известны в древностях развитого средневековья Кузнецкой котловины, но овальное и слегка приплюснутое сечение рамки пряжки более характерно для изделий, бывших в употреблении в XII–XIV вв. [8, рис. 5.-14, 50.-10, 52.-3; 10, рис. 46.-14; и др.]. Костяная пряжка относится к типу фигурных с заovalенными углами и заостренным носиком. По своей форме и пропор-

циям она является полной копией бронзовых фигурных цельнолитых пряжек с рельефным орнаментом и острым носиком, которые известны по материалам раскопок М.Г. Елькина на могильнике Ур-Бедари-1, и очень близка бронзовым пряжкам из раскопок Ю.М. Бородкина на курганной группе Тарасово, датируемых XI–XIII вв. [11, рис. 2.-9; 12, табл. 14,

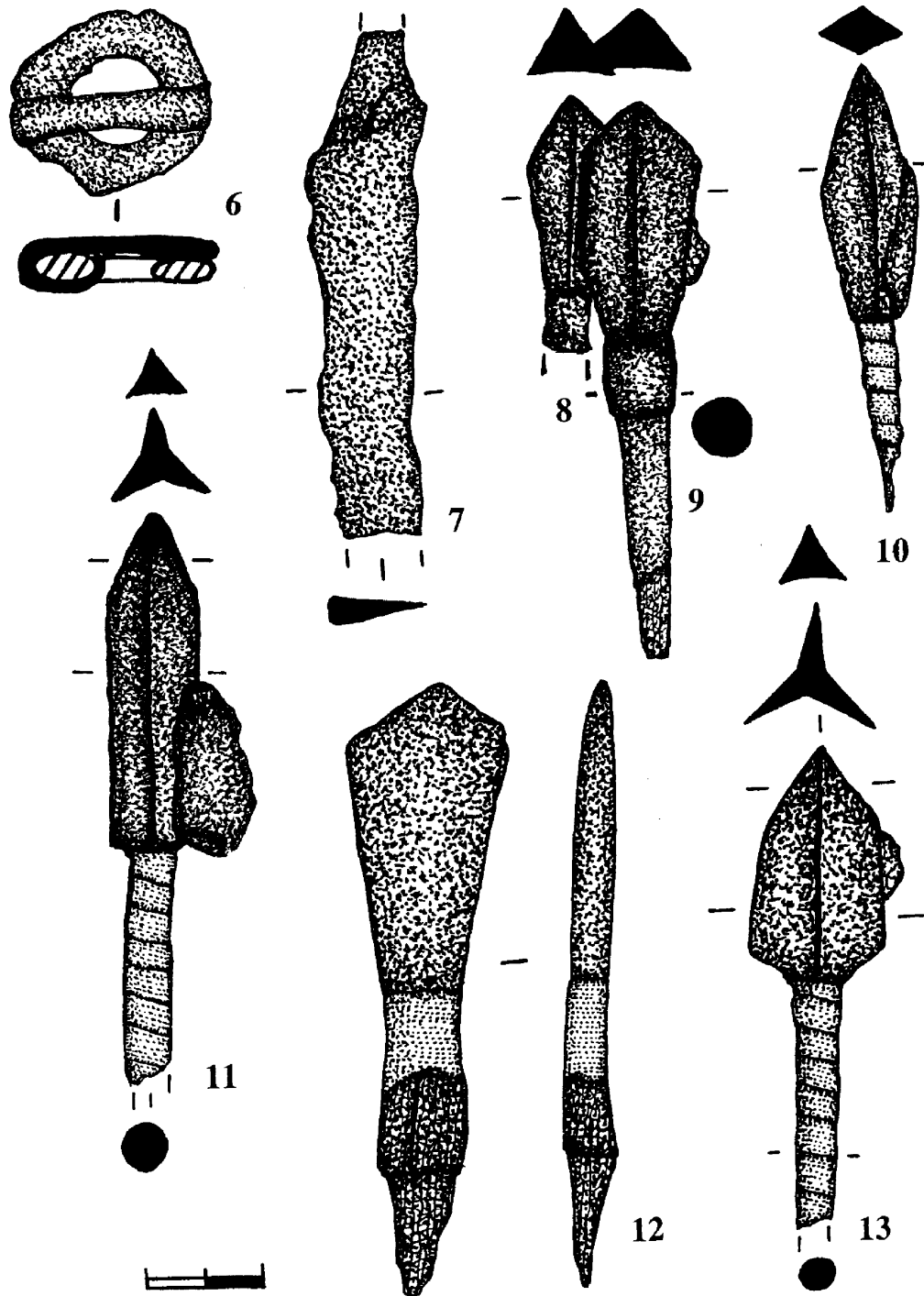


Рис. 3. Курганный могильник Ишаново. Курган №9, могила 3: 6 – пряжка; 7 – фрагмент ножа; 8–13 – наконечники стрел (6–8 – железо; 9–13 – железо, дерево, береста)

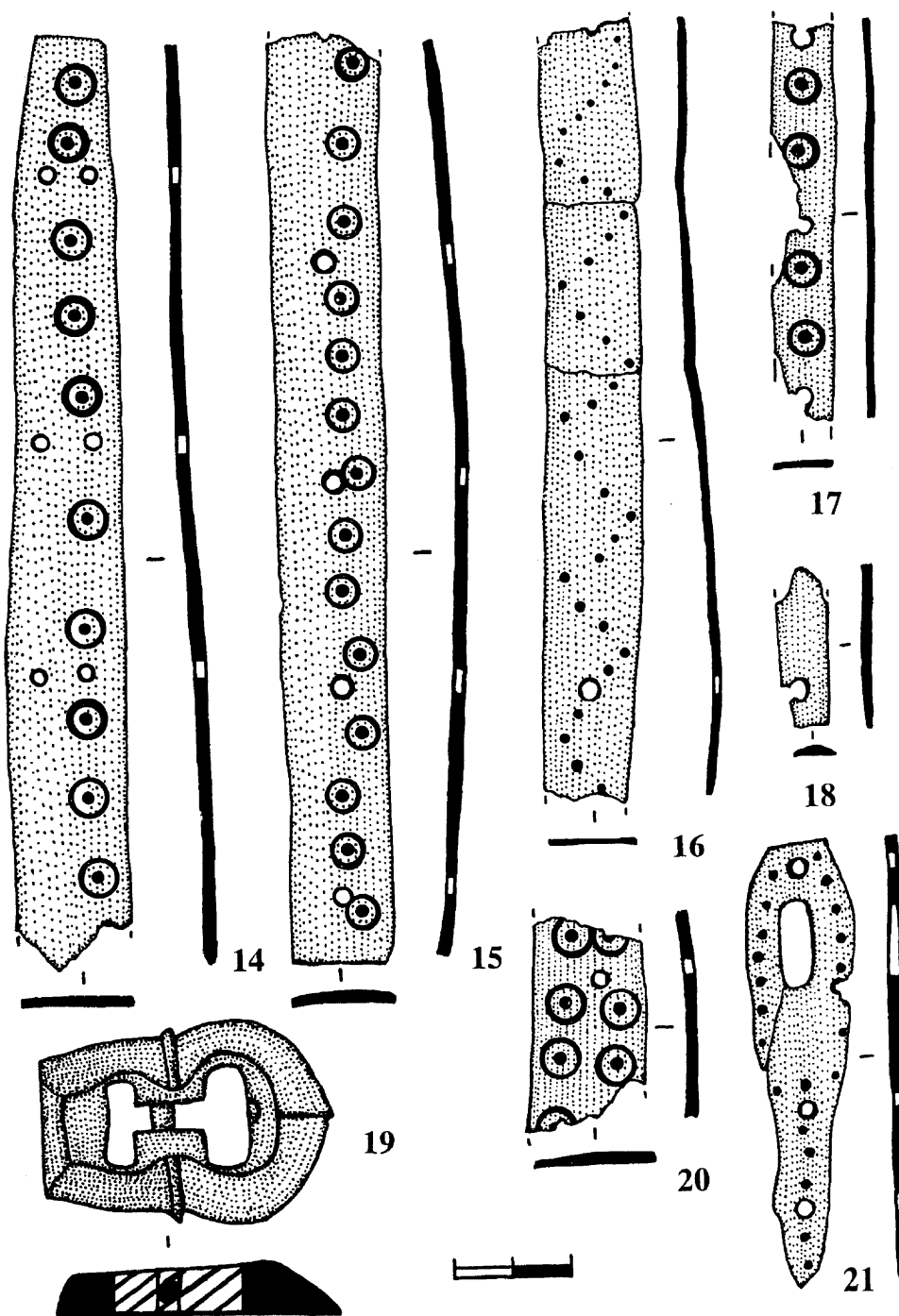


Рис. 4. Курганный могильник Ишаново. Курган №9, могила 3: 14-18, 20 – фрагменты накладок на колчан; 19 – пряжка; 21 – крепление колчана (14-21 – кость (рог))

23, 24]. Практика создания костяных копий с бронзовых оригиналов пряжек на территории Кузнецкой котловины имела место в XI–XIV вв. [12, табл. 14.-30–32; 16.-44, 45].

Категория предметов быта и орудий труда представлена железным кресалом (рис. 2.-5), которое относится к типу скобообразных. Подобные изделия в разном исполнении на территории Кузнецкой котло-

вины имеют широкий круг аналогий на погребальных памятниках развитого средневековья Сапогово-1, Ур-Бедари, Шанда, Новокамышенка и Торопово-1 [8, рис. 13.-6; 10, с. 96, рис. 46.-6; 12, табл. 14.-37; 16.-62, 63; 13, с. 39, рис. 33.-14; 14, abb. 4, 2].

Предметы вооружения и снаряжения для дистанционного боя представлены костяными накладками на лук, железными наконечниками стрел, остатками

украшений колчанов и их креплений (рис. 2.-2-4; 3.-9-13; 4.-14-18, 20, 21).

Украшения колчана представлены шестью фрагментами костяных планок разной величины, которые обработаны точечным и циркульным орнаментом. Судя по наличию отверстий в планках и их местонахождению в могиле (рис. 1), можно предполагать, что они располагались на колчане в одну линию и одновременно выполняли функцию украшения и укрепления конструкции колчана. Циркулярный орнамент для украшения костяных планок колчанов использовался населением Центральной Азии с конца I тысячелетия на всем протяжении развитого средневековья [15, с. 52-53; 16, рис. 22.-3; и др.]. Сам колчан не сохранился, но по расположению наконечников стрел и костяных планок можно предполагать, что его размеры в высоту составляли чуть более 60 см, а по ширине – в пределах 10-15 см.

В колчане находилось шесть стрел, три из которых с бронебойными наконечниками были обращены остриями вниз (рис. 1; 3.-8-10) и три с небронебойными наконечниками остриями – вверх (рис. 1; 3.-11-13). Длина стрел составляла не более 60 см. Наконечники стрел по материалу изготовления относятся к классу железных, а по способу крепления и форме несущей части – к отделу черешковых. По сечению пера и ударной части наконечники стрел относятся к четырем группам, а по форме пера и оформлению ударной части насчитывают шесть типов.

Группа 1 – трехгранно-трехлопастные наконечники. Насчитывает два типа – удлиненно-пятиугольный (рис. 3.-11) и шестиугольный (рис. 3.-13). Аналогичные наконечники стрел в Кузнецкой котловине известны в древностях XI-XIII вв. [4, рис. 27.-14; 5, рис. 20.-14; 12, табл. 8, 10; табл. 13, 26].

Группа 2 – трехгранные наконечники. Насчитывает два типа – асимметрично-ромбический (рис. 3.-8) и боеголовковый шестиугольный (рис. 3.-9). Эта группа наконечников стрел отличается трехгранной монолитной боевой головкой, предназначенной для пробивания металлических защитных доспехов. Аналогичные наконечники стрел в Кузнецкой котловине зафиксированы на погребальном памятнике Сапогово-1 в кургане №15, датированном первой четвертью II тысячелетия [10, с. 96, рис. 46.-7], и в кургане №9 Беково (XI-XII вв.) [4, с. 39, рис. 51.-2].

Группа 3 – ромбические наконечники. Насчитывает один тип – ромбический (рис. 3.-10). Такой тип наконечников стрел ранее был не известен в древностях Кузнецкой котловины. В целом эта группа наконечников стрел отличается ромбической монолитной боевой головкой, предназначенной для пробивания металлических защитных доспехов, а ее ромбический тип известен в алтайских древностях в широком хронологическом диапазоне со второй половины I тысячелетия до XIII-XIV вв. [13, с. 34, 41].

Группа 4 – плоские наконечники. Насчитывает один тип – асимметрично-ромбический (рис. 3.-12). Этот тип наконечников стрел в разном исполнении имел широкое распространение на территориях Кузнецкой котловины [9, рис. 13.-5; 12, табл. 10.-12, 13.-44, 18, 24; и др.], Среднего и Верхнего Приобья [17, с. 233, табл. СП.-17; 18, с. 40, рис. 109; 19, с. 78, рис. 97.-11а-б; 102.-5; 20, с. 83, рис. 187.-4; и др.] и Центральной Азии в XI-XIV вв. [13, рис. 38; 16, рис. 11, 25, 34, 46, 52, 57, 58, 67, 77; 21, рис. 26.-43; 22, рис. 71.-14-15; 23, рис. 72.-31, 32, 34, 76, 77; 73.-26, 28; 24, рис. 34.-1-7; 76.-7; и др.]. При этом этот тип наконечников стрел количественно преобладает в древностях, датированных XII-XIV вв.

Остатки лука были выявлены в могиле справа от погребенного и представлены тремя костяными накладками, которые зафиксированы на уровне их первоначального расположения на деревянной кибити (рис. 1). Это позволяет реконструировать конструкцию и размеры лука, а также классифицировать его, так как типология луков традиционно построена на количестве крепежных накладок и их взаиморасположении на кибити лука. Найденный лук относится к группе сложносоставных, а по количеству и месту расположения костяных накладок – к типу с одной срединной и двумя концевыми, короткими фронтальными накладками. Такая конструкция лука впервые зафиксирована на территории Кузнецкой котловины. Вероятно, лук был уложен в могилу с натянутой тетивой, где его длина составляла 112 см, а расстояние от тетивы до центральной части кибити было в пределах 13-15 см, что позволяет относить его к категории коротких луков. Срединная накладка длиной 11,3 см и шириной 0,9-1,1 см имела подтрапецевидную форму, а ее высота от основания составляла 1 см. Концевые накладки, одинаковые по своей конструкции, имеют два паза для крепления тетивы и два отверстия для крепления самих накладок на деревянную кибить лука. При этом верхняя накладка оказалась на 0,8 см длиннее нижней и шире на 0,1 см. Ее длина и ширина составляют 11,4 и 1,2 см, а нижней – 10,6 и 1,1 см. Различается и высота этих накладок от основания: верхней – 0,8-1,5 см, нижней – 0,7-1,3 см. Не исключено, что это и объясняет небольшую асимметрию плеч лука. Нижняя концевая накладка была удалена на 45 см, а верхняя – на 40 см от срединной накладки. Конструкции накладок на лук свидетельствуют, что они крепились в деревянную кибить лука, заглубляясь в нее на 0,7 см, срединная – с внутренней стороны, а концевые – с внешней. Близкие по типу луки известны в степном Алтае в погребальных комплексах Осинки и Ближние Елбаны-IX, которые соотносятся с кругом древностей сроскинской (вторая половина XI-XII вв.) и кармацкой (XIII-XIV вв.) археологических культур [13, с. 24, табл. II.-199, 214, 215, 252; рис. 17.-2-3].

Исходя из корреляции дат отдельным предметам сопроводительного инвентаря, могилу 3, представляющую собой закрытый комплекс, можно датировать в пределах XII – первой половины XIII вв. и соотносить с археолого-этнографическим комплексом погребенных по обряду ингумации с тушей или шкурой коня и шандинской археологической культурой XI–XIV вв. По находкам погребенного мужчину можно отнести к категории воинов из числа легковооруженных конных лучников. Эта категория воинов преоб-

ладала у восточных кыпчаков, которые использовали тактику рассыпного строя в конном бою, основанную на интенсивном обстреле неприятеля с дистанции полета стрелы [16, с. 120]. Она же преобладает и среди населения развитого средневековья Кузнецкой котловины, которое, вероятно, было составной частью восточного Дашт-и-Кипчак. В целом исследованный погребальный комплекс, по сути, представляет собой «эталон» кыпчакского воина и мужчины как главы семьи среднего достатка для того времени.

Библиографический список

1. Илюшин, А.М. Курганный могильник Ишаново – памятник культуры аз-кыштымов в Кузнецком Присалаирье / А.М. Илюшин // Сохранение и изучение культурного наследия Алтая. – Барнаул, 2005. – Вып. XIV.
2. Илюшин, А.М. Исследования Кузнецкой комплексной археолого-этнографической экспедиции в 2006 году / А.М. Илюшин, В.А. Борисов, В.А. Бутьян, М.Г. Сулейменов // Вестник Кузбасского государственного технического университета. – 2007. – №1.
3. Илюшин, А.М. Исследования Кузнецкой комплексной археолого-этнографической экспедиции / А.М. Илюшин, В.А. Борисов, М.Г. Сулейменов // Археологические открытия 2004 года. – М., 2005.
4. Илюшин, А.М. Курганы средневековых кочевников долины реки Бачат / А.М. Илюшин. – Кемерово, 1993.
5. Илюшин, А.М. Курган-кладбище в долине р. Касьмы как источник по средневековой истории Кузнецкой котловины / А.М. Илюшин // Труды Кузнецкой комплексной археолого-этнографической экспедиции. – Кемерово, 1997. – Т. 2.
6. Илюшин, А.М. Курганная группа Шабаново-3 / А.М. Илюшин // Вопросы археологии Северной и Центральной Азии. – Кемерово; Гурьевск, 1998.
7. Илюшин, А.М. Могильник Саратовка: публикация материалов и опыт этноархеологического исследования / А.М. Илюшин. – Кемерово, 1999.
8. Илюшин, А.М. Население Кузнецкой котловины в период развитого средневековья (по материалам раскопок курганного могильника Торопово-1) / А.М. Илюшин. – Кемерово, 1999.
9. Илюшин, А.М. Курганная группа Мусохраново-3 / А.М. Илюшин, М.Г. Сулейменов // Вопросы археологии Северной и Центральной Азии. – Кемерово; Гурьевск, 1998.
10. Илюшин, А.М. Аварийные раскопки курганов близ с. Сапогово / А.М. Илюшин, С.А. Ковалевский, М.Г. Сулейменов // Труды Кузнецкой комплексной археолого-этнографической экспедиции. – Кемерово, 1996. – Т. 1.
11. Бородин, Ю.М. Курганы у с. Тарасово / Ю.М. Бородин // Археология Южной Сибири. – Кемерово, 1977.
12. Илюшин, А.М. Этнокультурная история Кузнецкой котловины в эпоху средневековья / А.М. Илюшин. – Кемерово, 2005.
13. Горбунов, В.В. Военное дело населения Алтая в III–XIV вв. – Ч. II: Наступательное вооружение (оружие) / В.В. Горбунов. – Барнаул, 2006.
14. Kuznecova, A. Altertumer aus dem Tal der mittleren Inja / A. Kuznecova // ESA. – V. Helsinki, 1930.
15. Кызласов, Л.Р. Декоративное искусство средневековых хакасов как исторический источник / Л.Р. Кызласов, Г.Г. Король. – М., 1990.
16. Худяков, Ю.С. Вооружение кочевников Южной Сибири и Центральной Азии в эпоху развитого средневековья / Ю.С. Худяков. – Новосибирск, 1997.
17. Могильников, В.А. Томско-Нарымское Приобье в X–XIII вв. / В.А. Могильников // Финно-угры и балты в эпоху средневековья. – М., 1987.
18. Адамов, А.А. Новосибирское Приобье в X–XIV вв. / А.А. Адамов. – Тобольск; Омск, 2000.
19. Беликова, О.Б. Среднее Причулымье в X–XIII вв. / О.Б. Беликова. – Томск, 1996.
20. Плетнева, Л.М. Томское Приобье в начале II тыс. н.э. (по археологическим источникам) / Л.М. Плетнева. – Томск, 1997.
21. Кызласов, И.Л. Аскизская культура Южной Сибири X–XIV вв. / И.Л. Кызласов // САИ. – М., 1983. – Вып. ЕЗ-18.
22. Могильников, В.А. Памятники кочевников Сибири и Средней Азии X–XII вв. / В.А. Могильников // Степи Евразии в эпоху средневековья. – М., 1981.
23. Могильников, В.А. Памятники кочевников Сибири и Средней Азии XIII–XIV вв. / В.А. Могильников // Степи Евразии в эпоху средневековья. – М., 1981.
24. Тишкин, А.А. Комплекс археологических памятников в долине р. Бийке (Горный Алтай) / А.А. Тишкин, В.В. Горбунов. – Барнаул, 2005.