

А.А. Бурханов

Архитектура и строительное дело Лебапского региона (по материалам изучения поселений древнего и раннесредневекового времени Средней Амударьи)

Вторая половина XX – начало XXI в. – это время великих археологических открытий. При этом исследователи многих стран все больше внимания обращают на изучение древних и средневековых поселений. Важную роль в исследованиях играет монографический учет всех существующих памятников и их детальное описание, что позволяет в определенной степени получить материал для решения таких ключевых вопросов, как материальная культура, экономический потенциал, общественные связи и др.

Это особенно справедливо по отношению центральноазиатским обществам эпохи древности и Средневековья, внутренняя структура и динамика развития которых практически мало освещены какими-либо другими видами источников. Этим и объясняется то внимание к изучению вопросов типологии поселений и рассмотрению групп поселений и историко-культурных оазисов как своего рода микросистем с иерархической внутренней структурой.

Несмотря на нерешенные проблемы и недостаточность фактических данных, за последние годы накоплен относительно новый и интересный материал, обладающий ярко выраженной спецификой. Проведенная работа позволяет судить об общих и локальных чертах развития центральноазиатской культуры в указанные периоды.

Однако чтобы составить целостную картину исторического развития Центральной Азии в целом в различные периоды, еще предстоит большой труд по детальному изучению отдельных частей историко-культурных областей рассматриваемого региона, в том числе территорий и оазисов, слабоизученных в археологическом отношении. К числу таковых можно отнести проблему историко-культурного изучения **Лебапского региона** – побережья среднего течения Амударьи и его отдельных частей и оазисов.

Этот регион имел выгодное географическое расположение, находясь на стыке относительно развитых и хорошо исследованных в научном отношении историко-культурных областей, каковыми можно назвать Бактрию-Тохаристан, Согд, Хорезм и Маргиану.

Несмотря на то, что проводимые в рассматриваемой области археологические работы носили эпизодический и в основном рекогносцировочный характер, однако исследования конца 70 – начала 90-х гг. XX в. (В.Н. Пилипко, Г.Г. Гутлыев, А.А. Бурханов) привели к значительному накоплению материала по истории

и культуре региона. Они позволили выделить Лебапский регион в качестве контактной зоны [1, с. 19–21; 2, с. 75–80; 3, с. 15–18; 4, с. 80–97; 5].

Лебап – Средняя Амударья – область Амуля и Земма – основная часть современного Лебапского велаята (бывшая Чарджоуская область) Туркменистана, районы долины среднего течения Амударьи с прилегающими землями и историческим центром в Амуде-Чарджуе [6, с. 75–78; 7].

Основная жизненная артерия Лебапского региона – *Окс-Джейхун-Амударья* являлась главной торгово-транспортной магистралью всей Центральной Азии. В среднем течении в историческом развитии отмечается наличие 4-х основных и важнейших переправ, из которых самая главная, стратегически выгодная и удобная на трассе Великого шелкового пути располагалась в районе Амуля-Чарджуя [6, с. 75; 8, с. 7–14].

Археологические данные позволяют выделить в среднеамударьинском регионе три крупных историко-культурных оазиса – Чарджоуский (северный), Карабекаульский (центральный) и Керкинский (южный), разделенные между собой пустынными зонами [7, с. 6–10; 5, с. 102]. В сочинениях авторов IX–X вв. [9, с. 146, 150] **побережье среднего течения Амударьи** делилось на две историко-культурные области: *Земм*, соответствующий ареалу южной, керкинской, группы памятников, и *Амуль*, владения которой, вероятно, включали Чарджоуский и Карабекаульский оазисы. Работы В.Н. Пилипко на Средней Амударье дали общее представление о характере и основных чертах культуры области Земма в древности, которая археологически включена в северо-западную часть Бактрии [1, с. 63; 5].

Однако из-за отсутствия широких раскопок многие стороны культуры населения Лебапского региона и его отдельных частей в древности и Средневековье остаются пока совершенно неизвестными. Это положение особенно справедливо по отношению к северной и центральной частям Лебапа – *области Амуля* и примыкающей к рассматриваемому региону южной части Хорезма.

Слабая археологическая изученность памятников области Лебапа и в связи с этим отсутствие документальных сведений об устройстве жилых и хозяйственных, оборонительных и храмово-культовых сооружений, о строительных материалах и техниче-

ских приемах не позволяют детально проследить пути развития архитектуры и строительства в целом и для отдельных этапов такого длительного исторического времени, как древность и раннее Средневековье. В настоящее время археологические раскопки относительно широкого масштаба проведены только в нескольких памятниках Лебапского региона в пределах области Амуля: в поселениях Арапхана и Хазарек-депе, на городище Ходжа-Идат-кала, частично – в Ак-кале и Одей-депе. Поэтому сведения о развитии архитектуры и строительства имеются только для кушанского и раннесредневекового времени, какие-либо данные о развитии архитектуры более ранних периодов отсутствуют. Хотя имеются незначительные сведения по результатам стратиграфических работ на Одей-депе. К примеру, в двух шурфах, в слоях IX–VII вв. до н.э., отмечены остатки глинобитных платформ, но их нет в разрезе стены. На основании этого автор раскопок В.Н. Пилипко заключил, что поселение не имело сплошной платформы. Высокие глинобитные стилобаты возводились только под жилищными строениями [4, с. 52].

Возникновение большинства поселений Средней Амударьи относится к кушанскому времени. Судя по археологическим материалам рассматриваемый регион переживает подъем в III–IV вв. н.э. [10, с. 170–173; 2, с. 76–77; 11, с. 204–205; 12, с. 244–245].

Специфика рассматриваемой территории заключается в отсутствии крупных городских поселений и широком распространении памятников небольших и средних размеров. Древние слои в таком относительно крупном городище, каковым можно назвать городище Старого Чарджоу – Амуль, площадь которого вместе с пригородной частью достигала 150–175 га, покрытого напластованиями более поздних средневековых периодов, пока еще были недоступны для широкомасштабных археологических исследований [6, с. 75–78; 13; 14, с. 144–148; 15, с. 268–273].

Несмотря на слабый уровень изученности памятников региона, на основе разведочных и частичных стационарных работ в ряде археологических объектов региона к настоящему времени в Лебапском регионе в пределах области Амуля для кушанского и раннесредневекового времени условно можно выделить 4 основных вида поселений (рис. 1)*.

1. Поселения небольших размеров (или поселения сельского типа). К этой группе памятников отнесены все мелкие поселения (в подавляющем большинстве неукрепленные) площадью до 2,6 га, за исключением укреплений и храмовых сооружений, которые выделены в особую группу. Более детальная характеристика поселений рассматриваемой группы

* В.Н. Пилипко, изучавший типологию поселений кушанского времени всей территории Средней Амударьи, на основе масштабов площади памятников выделил 3 их основных вида: сельские поселения, поселения городского типа и укрепления [16].

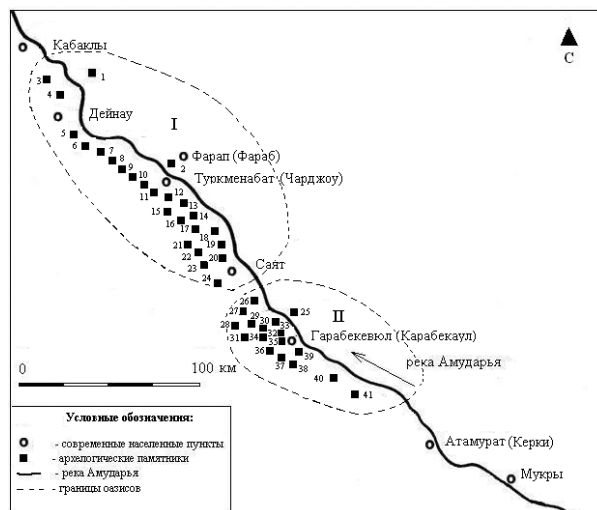


Рис. 1. Схематический план расположения поселений древнего и раннесредневекового времени Лебапского региона в пределах области Амуля.

I. Чарджоуский оазис:

- 1 – Усты-кала; 2 – Битык-кала; 3 – Ших-Билал-овлия;
- 4 – Арапхана; 5 – Одей-депе; 6 – Терезеган-депе;
- 7 – Яссы-депе; 8 – Шор-депе; 9 – Ак-депе; 10 – Чопли-депе; 11 – Боклы-депе; 12 – Чарваг-депе;
- 13 – Амуль; 14 – Хан-депе; 15 – Заргар-депе;
- 16 – Гебеклы-депе; 17 – Холм у Сакара; 18 – Хозарек-депе (Саятский этрап); 19 – Чоммек-депе; 20 – Ходжа-Ярык-депе; 21 – Шор-депе; 22 – Тохар-кала;
- 23 – Гоша-депе; 24 – Кизыл-кала

II. Карабекаульский оазис:

- 25 – Навидах; 26 – Султанияз-бий-кала; 27 – Ак-депе;
- 28 – Чишлен-кала; 29 – Кекрели-депе; 30 – Ак-кала;
- 31 – Сазаклы-депе; 32 – Поселение на 82-м км;
- 33 – Кутнам-кала; 34 – Хазарек-депе; 35 – Ходжа-Идат-кала; 36 – Линг-Линг-депе; 37 – Сары-Ходжа-овлия; 38 – Кизыл-депе; 39 – Ак-кала; 40 – Ходжа-Гундуз-кала; 41 – Геок-депе

возможна только при изучении результатов широко-масштабных раскопок. В области Амуля исследования такого характера пока не проводились. Исключение составляет поселение Арапхана в Чарджоуском оазисе, где нами были проведены стратиграфические работы. Однако в результате этих раскопок получены лишь незначительные материалы, которые позволяют в общих чертах охарактеризовать развитие архитектуры и строительные материалы периода IV–VII вв. (рис. 1–3; 5; 7) [17, с. 44–46; 18, с. 7–8].

2. Городские поселения (или поселения городского типа). Сюда отнесены все крупные, хорошо укрепленные поселения площадью более 2,6 га. Для них характерны неоднородная внутренняя застройка, наличие в большинстве случаев цитадели, а иногда пригородной части.

Как уже подчеркивалось, в области Амуля крупных городов не было. Здесь в основном строились и усадьбы-замки. Наиболее крупными памятниками

городского типа в области Амуля являются Амуль, Одей-депе и Ходжа-Ярык-депе в Чарджоуском оазисе, Ходжа-Идат-кала, Кутнам-кала, Чишлен-кала, Ходжа-Гундуз-кала и Навидах – в Карабекаульском (рис. 1; 2, 2; 4, 1-2; 5, 1; 6, 4, 7, 8, 9, 10; 7-12) [4; 6; 7; 19].

3. Отдельно расположенные укрепления-форпосты. В области Амуля к этому типу строений относится единственный небольшой памятник –

Усты-кала, основанный на высоком цилиндрическом основании. Он располагается в правобережной части, на важном стратегическом участке (переправа) и в древности был хорошо укреплен (рис. 1, 1; 5, 3) [7, с. 24–26, 101–102; 20, с. 23–24; 21, с. 72–73].

4. Памятники храмового (храмово-замкового) назначения. В результате археологических раскопок к этой группе отнесены остатки раскопанного нами

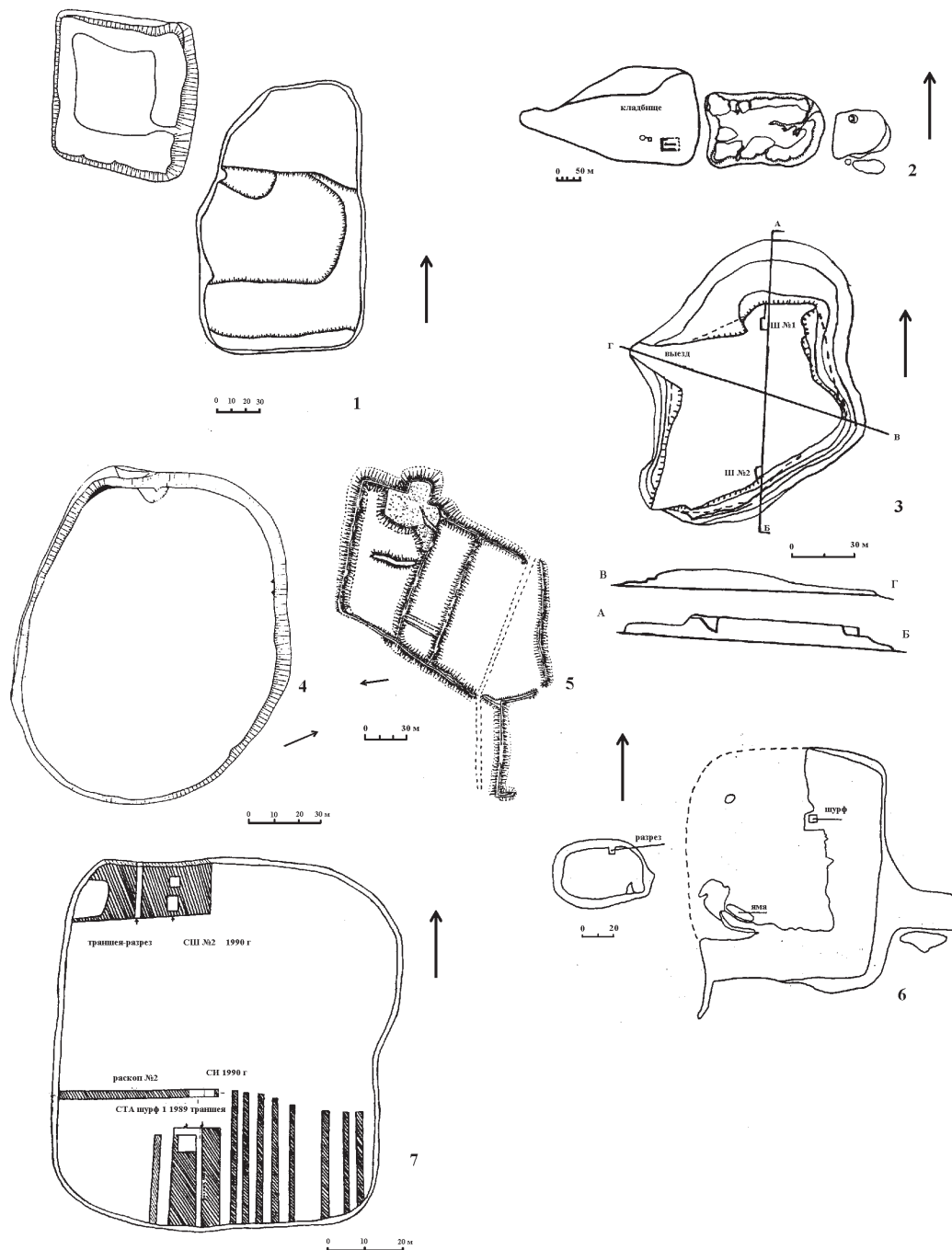


Рис. 2. План поселений области Амуля: 1 – Хозарек-депе (в Саятском этрапе, 1982 г.); 2 – Ходжа-Ярык-депе (1982 г.); 3 – Битык-кала (1963 г., О. Оразов); 4 – Шай-Зенгир-депе (Ших-Билал-овлия) (1990 г.); 5 – Султаннияз-бий-кала (1991 г., А.А. Бурханов и А. Курбнов); 6 – Линг-Линг-депе (1982 г.); 7 – Арапхана – (1989 г.). Съёмка планов А.А. Бурханова (1982, 1989 и 1990 гг.)

храмового сооружения с округлой планировкой в Хазарек-депе (рис. 1, 34; 5, 5; 13–15) [7, с. 67–79, 149–153, 158–160; 22; 23, с. 142–150].

Поселения рассматриваемого периода в некоторых случаях сооружались на выровненной и утрамбованной поверхности естественного холма. Усты-кала, к примеру, расположен на вершине почти правильного яйцеобразного цилиндра, высеченного из естественного холма, состоявшего из песчаника и прослоек плотной окаменевшей глины. Такие холмы – типичное явление для пейзажа правобережья Амударьи на этом участке. На естественном высоком берегу Амударьи располагаются остатки городища Навидах, смытые наполовину рекой.

Однако в области Амуля в основном поселения строились на ровном месте. Для этого выбранная территория выравнивалась, где и устраивалась, в зависимости от размеров и мощности крепости, небольшая, а чаще всего мощная, земляная или земляно-пахово-кирпичная платформа. На ней и сооружались строения будущего поселения.

При возведении небольших поселений строилась обычно паховая платформа незначительной толщины, обмазанная глиной, поверхность которой служила полами для первоначальных помещений. Иногда верхняя часть платформы представляла собой вымостку из сырцового кирпича (Арапхана).

Большинство городищ, особенно их цитадели, устраивались на искусственной мощной платформе, что позволяло им возвышаться над окружающей территорией (Ходжа-Идат-кала, Кутнам-кала, Чишлен-кала, Амуль и др.). Строения цитадели Хазарек-депе также создавались на мощной высокой земляной платформе до 7 м. Сохранившиеся паховые постройки имеют высоту 4,5 м. Общая высота холма – около 12 м. Сооружение искусственных платформ под отдельные здания или целые поселения – обычная практика в строительном деле древней Средней Азии [24, с. 49; 25, с. 105–106].

Большинство памятников рассматриваемого времени имеют четкую, заранее продуманную и спланированную основу. Обычно по форме они напоминают квадрат или прямоугольник. Основную часть городищ располагают устроенными на высокой платформе хорошо укрепленными цитаделями. Цитадель обычно находится в одном из углов нуклеарной части городища (Ходжа-Идат-кала, Амуль, Ходжа-Гундуз-кала, Терезеган), иногда выступают за линию стен (Кутнам-кала, Чишлен-кала) (рис. 4; 6).

Встречены поселения, имеющие округлую планировку. К примеру, нуклеарная часть поселения Одей-депе имеет в плане очертания неправильного круга. Исследователи связывают это с тем, что в основе городища лежит крупное поселение эпохи раннего железа, для которых округлая планировка являлась обычной (рис. 5, 1; 7) [4, с. 45].

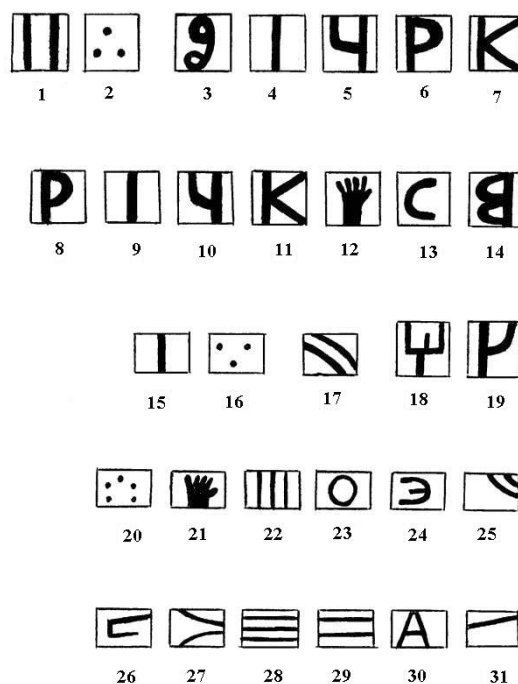


Рис. 3. Значки на сырцовых кирпичах:

1–2 – Навидах; 3–7 – Кутнам-кала; 8–14 – цитадель Ходжа-Идат-кала; 15–16 – Чишлен-кала; 17 – Кекрели-депе; 18–19 – монументальное сооружение Ходжа-Идат-кала; 20–25 – шурф Хазарек-депе; 26–31 – шурф Арапхана

Вокруг двух поселений городского типа сохранилась «пригородная» застройка. Это городище Амуль-Чарджуй (до 175 га) и Одей-депе (около 30 га). Вокруг городища Одей-депе до сих пор видны остатки стен (вала), ограждающих «пригородную» часть города.

При возведении поселений огромное внимание уделялось обороне. Даже у маленьких поселений были свои внешние стены, а в ряде случаев – даже привратные башни. Крупные же городища-крепости имели обычно мощную оборонительно-фортификационную структуру. Строились высокие из пахсы и кирпича оборонительные стены, за линией которых возвышались мощные башни прямоугольной (реже полукруглой) формы. Яркими примерами фортификационного устройства городов-крепостей могут служить Ходжа-Ярык-депе, Ходжа-Идат-кала, Чишлен-кала, Кутнам-кала, Ходжа-Гундуз-кала, которые сохранились в хорошем состоянии (рис. 6; 10; 12). В частности, на южном фасе городища Ходжа-Ярык-депе по углам выступают две отличного состояния прямоугольные башни-бастионы, высота которых сохранилась до 17 м. Башни, вероятно, регулярно реставрировались, о чем говорят следы замазок и вставок кирпичей более поздних периодов (рис. 2, 2; 10). В северо-восточном углу городища Навидах наиболее полно сохранилась угловая башня и часть стены. Башня

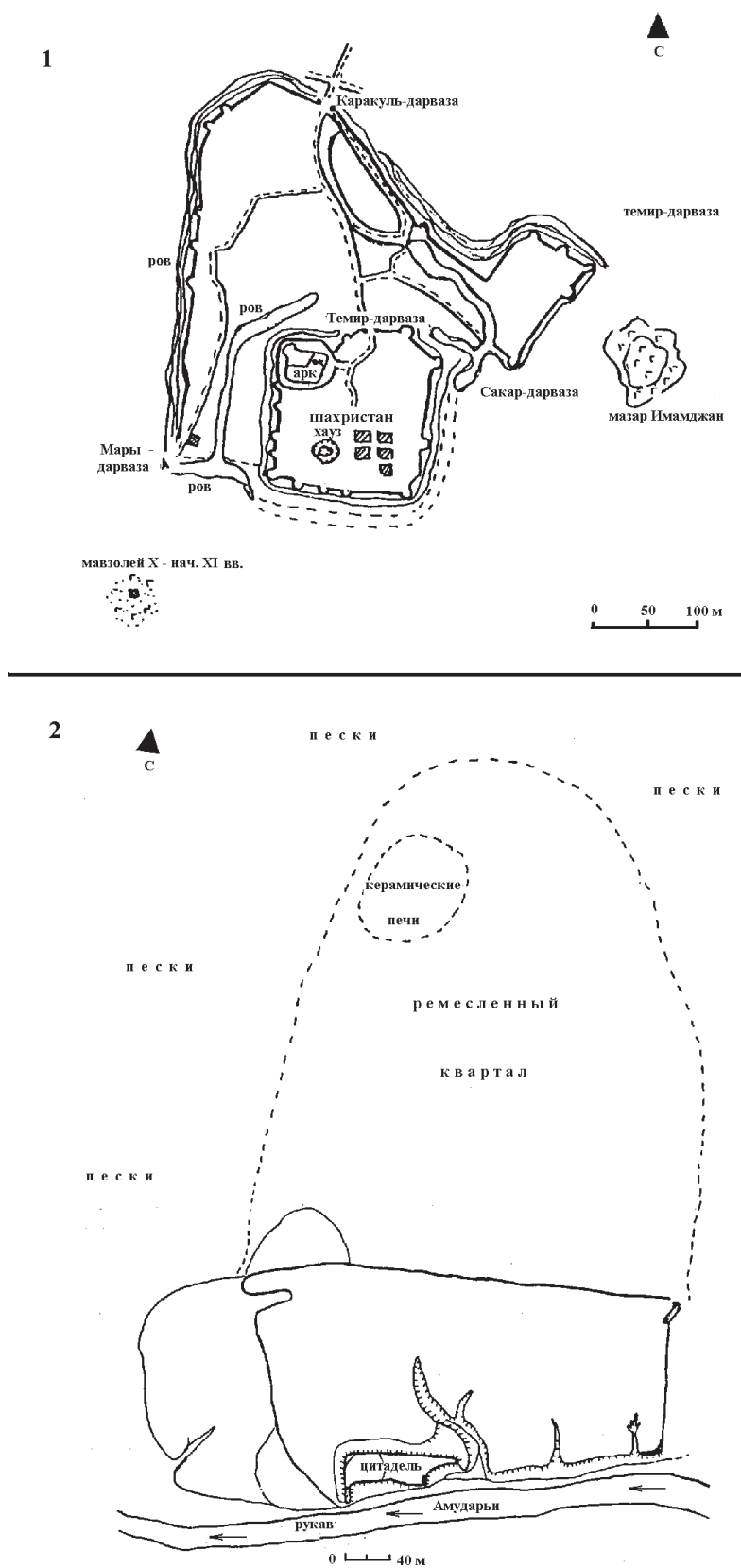


Рис. 4. Планы крупнейших городищ области Амударья: 1 – Амударья-Чарджуй (1954 г., по Г.Е. Трапезникову); 2 – Навдах (кешк Зухра-Тахир). Съемка А.А. Бурханова. 1982 г.

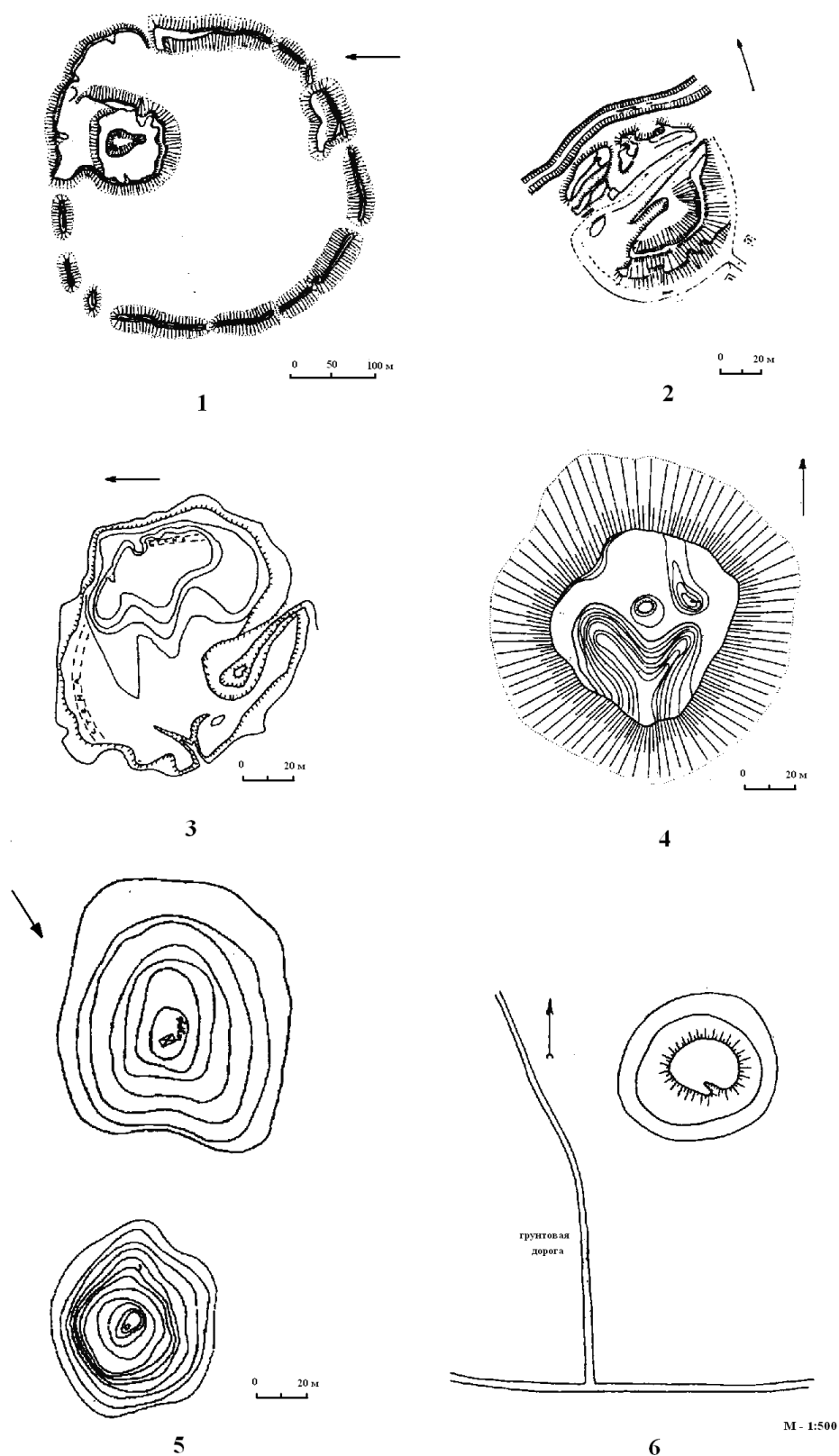


Рис. 5. Поселения области Амуля с округлой планировкой: 1 – Одей-депе (1991 г.); 2 – Шор-депе (1991 г.); 3 – Усты-кала (1982 г.); 4 – Сазаклы-депе (1991 г.); 6 – Чоммек-депе (1982 г. Съёмка планов А.А. Бурханова и А.А. Курбанова); 5 – Хазарек-депе (1982 г. Съёмка планов А.А. Бурханова и Н.И. Харченко)

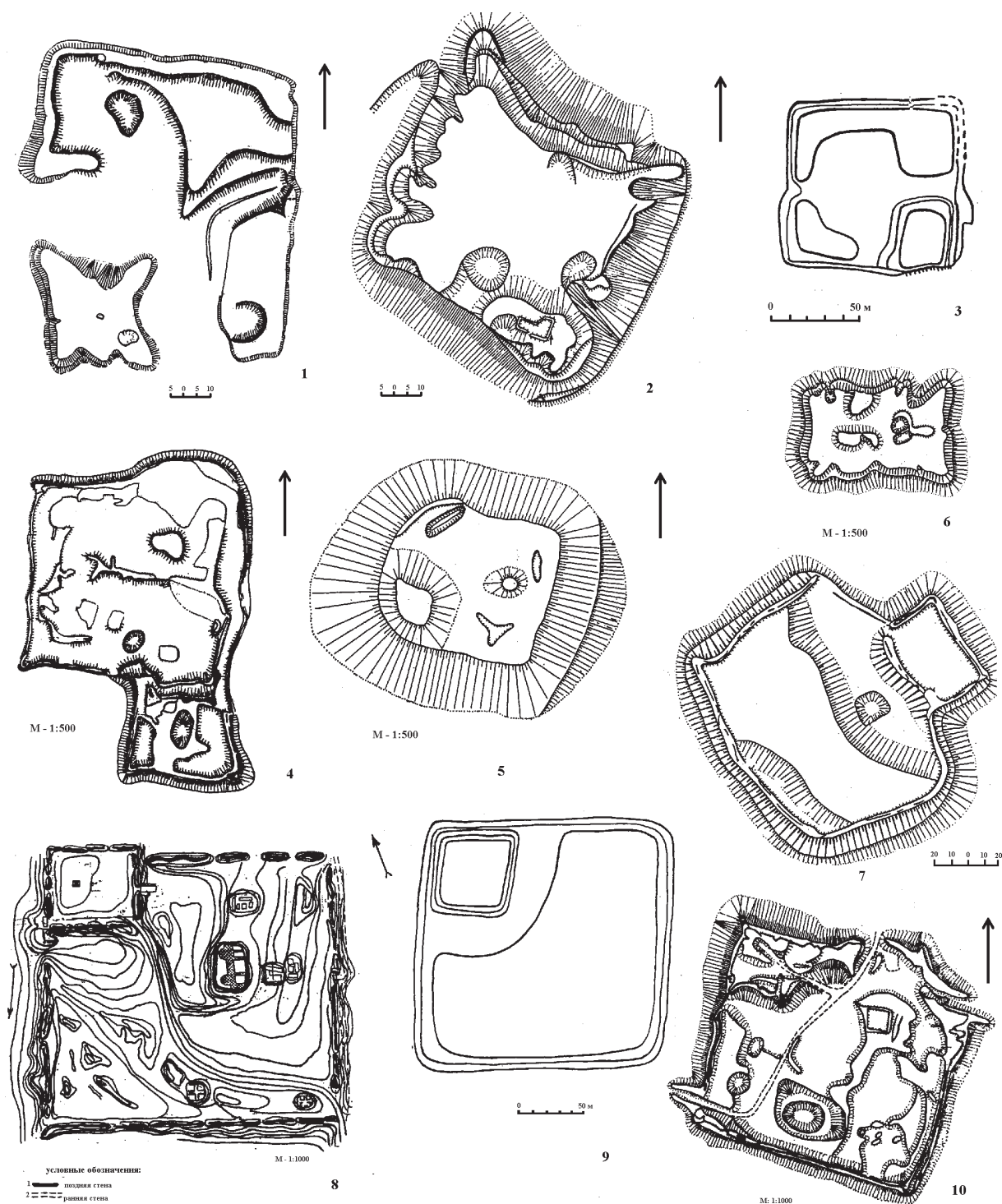


Рис. 6. Планы городищ области Амуля: 1 – Терезеган-депе (1991 г.); 2 – Гебеклы-депе (1990 г.); 3 – Ак-депе (1967 г., В.Н. Пилипко); 4 – Чишлен-кала (1990 г.); 5 – Кекрели-депе (1991 г.); 6 – Ак-кала (1991 г.); 7 – Кутнам-кала (1991 г.); 8 – Ходжа-Идат-кала (1982 г., А.А. Бурханов и Н.И. Харченко); 9 – Ходжа-Гундуз-кала (1967 г., В.Н. Пилипко); 10 – шахристан Амуля-Чарджуя (1990 г.). Инструментальная съемка А.А. Бурханова и А. Курбанова (1990–1991 гг.)

полукруглой формы. Высота сохранившейся части – 2,35 м, толщина стен – 1,10 м, ее радиус – 3,5 м (рис. 4, 2; 11).

Нижнюю часть башен обычно составляли монолитные кладки из сырцового кирпича и пахсовых блоков, а в верхней части располагались внутристенные коридоры и камеры для стрелков и защитников крепости. Обстрел осуществлялся из узких щелевидных (обычно квадратные или треугольные) бойниц. Башни, как правило, располагались друг от друга на расстоянии в 10–15 м.

Центральным звеном оборонительной системы служили мощные цитадели. Большинство крупных поселений имели укрепленные цитадели, значительно возвышающиеся над всей окружающей территорией. К примеру, на городище Ходжа-Идат-кала цитадель располагалась на юго-восточном углу поселения, имела площадь 80х80 м и высоту до 19 м. Цитадель здесь – сооружение многослойное, отмечены неоднократные перестройки. У подножия цитадели устроено несколько входов арочного типа (0,6х1,0 м) – с северной, южной и западной сторон.

В стене крепости и цитадели обычно устраивался внутристенный коридор с хозяйственными и жилыми пристройками. Так, в цитадели Ходжа-Идат-кала выявлен внутристенный коридор шириной 1,65 м. Толщина внешних стен указанного коридора – 1,75 м.

Цитадель в ряде случаев отделялась от остальной части городища рвом. Рвы, вероятно, имелись вокруг всей нуклеарной части большинства поселений (Ходжа-Идат-кала, Кутнам-кала, Чишлен-кала).

Планировка и характер внутренней застройки поселений пока изучены недостаточно. Имеются отдельные данные, полученные в основном в ходе стратиграфических раскопок. Они позволяют выявить наличие отдельных помещений и зданий, их размеры, толщину стен (0,60–1,20 м), варианты кладок, однако, не могут дать целостную картину. Частично существующее положение компенсируется материалами раскопок на городище Ходжа-Идат-кала.



Рис. 7. Одей-депе. Вид на памятник с вертолета.
Фото А.А. Бурханова. 1993 г.



Рис. 8. Амуль-Чарджуй. Вид на городище с западной стороны с вертолета. Фото А.А. Бурханова. 1993 г.

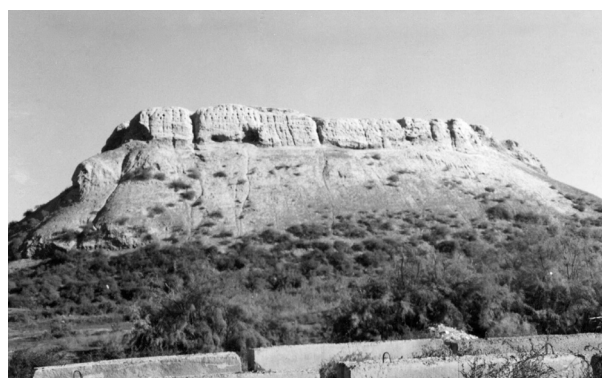


Рис. 9. Амуль-Чарджуй. Вид на цитадель с запада.
Фото А.А. Бурханова. 2004 г.

Здесь выявлены остатки монументального сооружения с хозяйственными помещениями, относящиеся к кушано-сасанидскому времени.

Очаги в помещениях обычно были открытого типа и в виде специальных конструкций. Так, в помещении 2 монументального сооружения Ходжа-Идат-кала выявлены остатки казана, служившего очагом. Диаметр – 60 см, толщина стенок – 4 см, глубина – 40 см. В стратиграфическом шурфе (на глубине – 2,7 м) основной части Хазарек-депе был выявлен очаг округлой формы, который имел перегородку из черепков керамики и сырцового кирпича. Высота очага – 35 см, диаметр внутренней части – 55 см. В Арапхане очаг имел пахсовую перегородку. Высота – 0,4 м и толщина – 0,2 м.

Храмовое сооружение округлой формы, выявленное в ходе раскопок Хазарек-депе, позволяет изучить основные материалы по развитию архитектурно-планировочной структуры IV–VII вв. В частности, мы узнаем об основных строительных материалах, приемах конструкции, размерах и внутреннем убранстве помещений и коридоров.

Так, к примеру, строения Хазарек-депе подробно характеризуют использование в конструкциях помещений и коридоров арочных перекрытий. Стены коридоров были построены из крупных пахсовых бло-



Рис. 10. Ходжа-Ярык-депе. Вид на цитадель с вертолета. Фото А.А. Бурханова. 1993 г.



Рис. 12. Чишлен-кала. Вид на городище с вертолета (с северной стороны). Фото А.А. Бурханова. 1993 г.



Рис. 11. Навидах (кешк Зухра-Тахир). Вид на остатки городища с вертолета. Фото А.А. Бурханова. 1993 г.

ков, а кладка венчающей части — из кирпича. Стены помещений и коридоров были оштукатурены толстым слоем ганча. Аналогичная арочно-сводчатая система построения коридоров встречена при раскопках на поселении Арапхана.

Отметим, что в архитектурной конструкции использовались и колонны. Так, к примеру, у входа в помещение 3 (восточная половина сооружения) цитадели Хазарек-депе с левой стороны зафиксированы следы деревянной подпорки-колонны.

Основным строительным материалом кушанского времени в области Амуля был сырцовый кирпич (рис. 3; табл.).

В большинстве случаев доминирует кладка комбинированного характера, когда одновременно использовались сырцовый кирпич и пахса. Сырцовый кирпич обычно имеет в тесте примесь растительных остатков и самана. Обычно кирпичи были крупных размеров: употреблялись квадратные кирпичи со сторонами от 30 до 48 см, толщиной от 8 до 16 см. Наиболее употребительными были кирпичи со стороной 35–42 см и толщиной 9–12 см (табл.). Обычно для кладки использовались кирпичи с изображениями на нижней стороне различных клейм-знаков (рис. 3). Стены по-

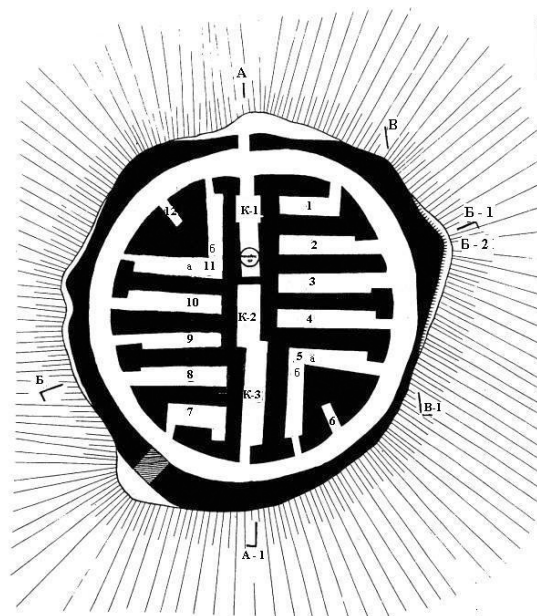


Рис. 13. Хазарек-депе. План раскопанного архитектурного сооружения округлой формы (храма). Съемка А.А. Бурханова

мещений или оборонительных сооружений обычно клались вперевязку. Ширина швов равна 3–7 см.

Для памятников раннего Средневековья (V–VIII вв.) обычно характерно использование сырцового кирпича прямоугольной формы. Чаше встречаются кирпичи размерами 48–40х35–25х8–12 см. Принято считать, что смена квадратного кирпича прямоугольным в Бактрии-Тохаристане и Согде произошла в V в. [26, с. 212; 27].

В поселениях раннесредневекового времени для строительства применялись также пахсовые блоки крупных размеров. Они широко встречены в сооружениях Арапханы и Хазарек-депе.



Рис. 14. Хазарек-депе. Вид на поселение с вертолета.
Фото А.А. Бурханова. 1993 г.

Для вымостки полов использовался иногда жженный кирпич. На Ак-кале, Арапхане и Ходжа-Идат-кале встречены жженные кирпичи размером 35х25х



Рис. 15. Хазарек-депе. Вид на цитадель с вертолета (с ближнего расстояния).
Фото А.А. Бурханова. 1993 г.

3–4 см и 38х25х4 см [19; 20, с. 28–29, 55–56, 63; 28, с. 78].

Известны случаи, когда в качестве строительного материала использовались древесина и камыш (например в Арапхане). На полу одного из помещений выявлена масса золы и древесного угля – остатки сгоревшего потолка здания. Ясно узнаются бревенчатая балка (диаметр – 12 см) и камыш, который и служил покрытием потолка жилища. Кстати, традиция покрытия потолков жилищ камышом сохранилась у жителей близлежащих сел Лебапского веляята до сих пор.

Раскопки в Арапхане выявили, правда, в сильно разрушенном виде, остатки керамической печи раннесредневекового времени, стены обжигательной камеры которой в качестве арматуры укреплялись камышом.

Сведения о сырцовых кирпичах поселений области Амуля

Поселение	Размеры кирпича (см)
А. Чарджоуский оазис	
Усты-кала	39х22х7; 42х22х8; 52х46х12
Битык-кала	33х22х7; 42х23х8; 39х22х7; 42х38х8
Арапхана	38х37х9; 38х39х10; 44х24х7; 45х27х9
	44х28х9; 29х21х4
Одей-депе	37х37х11; 37х37х10; 40х40х10; 40х40х12
Хан-депе	48х37х12; 40х37х9; 29х27х12
Яссы-депе	33х7х8; 32х7х8; 31х30х7
Шор-депе	42х42х10; 44х42х12; 45х25х10; 45х30х12
Чопли (Чоммек)	40х25х9; 42х26х10
Барагизкент	38х38х12; 38х35х10; 38х32х8
Заргар-депе	44х44х10
Терезеган-депе	44х45х11
Амуль-Чарджуй	38х38х9; 40х40х10
Хозарек-депе (Саят)	38х40х10; 36х40х8
Гебеклы-депе	40х30х11
Холм у Сакара	38х32х9
Ходжа-Ярык-депе	44х43х8; 44х42х10; 43х36х8

Поселение	Размеры кирпича (см)
Б. Карабекаульский оазис	
Ак-депе	43x43x10x; 45x45x12; 43x45x10; 45x45x10
Кекрели-депе	45x28x10; 44x26x11; 32x21x7
Чишлен-кала	48x32x11; 45x30x10; 30x30x6 26x28x8;
	43x43x10
Ходжа-Гундуз-кала	45x45x12
Хазарек-депе (шурф)	48x28x10; 45x25x11; 47x27x10; 40x25x11;
Цитадель	43x24x12; 41x25x9; 42x27x10
Кутнам-кала	42x42x10; 48x48x12; 44x42x10; 48x46x10
Сары-Ходжа-овлия	42x42x10; 47x44x10
Ходжа-Идат-кала (из прокопа)	40x35x10; 42x35x10
(из монументального сооружения)	40x42x10; 45x35x10; 45x35x15
(из цитадели)	48x45x11; 44x44x12; 40x141x10; 38x40x10
Навидах	47x44x9; 43x41x8; 40x45x10; 48x25x10;
	45x25x10 и пахсовые блоки: 80x115x60

Библиографический список

1. Бактрия-Тохаристан на древнем и средневековом Востоке. – М., 1983.
2. Бурханов, А.А. Средняя Амударья между Ираном и Тураном / А.А. Бурханов // Диалог цивилизаций: исторический опыт и перспективы XXI века. – М., 2002.
3. Бурханов, А.А. Древний Лебап. Ч. 2: Культура поселений области Амуля / А.А. Бурханов. – Казань, 2005.
4. Пилипко, В.Н. Древнее городище Одей-депе на среднем течении Амударьи / В.Н. Пилипко // КД. – Вып. 8. – Ашхабад, 1979.
5. Пилипко, В.Н. Поселения северо-западной Бактрии / В.Н. Пилипко. – Ашхабад, 1985.
6. Бурханов, А.А. Амуль-Чарджуй – столичный центр Среднеамударьинского региона / А.А. Бурханов // Интеграция археологических и этнографических исследований. – Нальчик; Омск, 2001.
7. Бурханов, А.А. Древний Лебап. Ч. 1: Археологические памятники области Амуля / А.А. Бурханов. – Казань, 2005.
8. Древний Амуль: проблемы истории и культуры Средней Амударьи. – Чарджев, 1993.
9. Материалы и исследования по истории туркмен и Туркмении. – М.; Л., 1939.
10. Бурханов, А.А. Средняя Амударья. Динамика историко-культурного развития региона – провинции / А.А. Бурханов // Поиск истоков. Социально-историческая история. – Вып. XVI. – М., 2000.
11. Бурханов, А.А. Орошаемое земледелие и скотоводство в среднеамударьинском регионе (древность и Средневековье) / А.А. Бурханов // Туркменистан – родина Анушской культуры и Ак Бугдая: тез. докл. Междунар. конф. – Ашхабад, 2004.
12. Древнейшие государства Кавказа и Средней Азии. Археология СССР. – М., 1985.
13. Бурханов, А.А. Амуль-Чарджуй: 2000 лет истории / А.А. Бурханов, М.Ж. Бектасов. – Чарджев, 1994.
14. Массон, М.Е. Средневековые торговые пути из Мерва в Хорезм и Мавераннахр (в пределах Туркм. ССР) / М.Е. Массон // Труды ЮТАКЭ. – Т. 13. – Ашхабад, 1966.
15. Трапезников, Г.Е. Материалы с городища древнего Чарджоу (Амуля) (из работ Южно-Туркменистанской археологической комплексной экспедиции) / Г.Е. Трапезников // СА. – 1959. – №1.
16. Пилипко, В.Н. Типология поселений кушанского времени в долине Средней Амударьи / В.Н. Пилипко // СА. – 1987. – №3.
17. Бурханов, А.А. Арапхана – памятник раннесредневековой культуры в области Амуля / А.А. Бурханов // Мерв в древней и средневековой истории Востока II: культурные взаимодействия и связи. – Ашхабад, 1991.
18. Бурханов, А.А. Арапхана: открытие, которого могло не быть / А.А. Бурханов. – Чарджев, 1993.
19. Бурханов, А.А. Гадыми Лебап / Древний Лебап. Ч. 1: Памятники Гарабекевюлского оазиса / А.А. Бурханов. – Чарджев, 1994.
20. Бурханов, А.А. Древности Амуля / А.А. Бурханов. – Ашхабад, 1993.
21. Пилипко, В.Н. Некоторые археологические памятники правобережья средней Амударьи / В.Н. Пилипко // Известия АН Туркменской ССР. СОН. – №5. – Ашхабад, 1972.
22. Бурханов, А.А. Хазарек-депе: круглый храм на Средней Амударье / А.А. Бурханов // Материалы исследований по древней и средневековой истории и археологии Средней Амударьи. – Вып. 5. – Казань, 2004.
23. Бурханов, А.А. Хазарек-депе: круглый храм на Средней Амударье (к проблеме изучения храмово-культовой архитектуры на Востоке) / А.А. Бурханов // Интеграция археологических и этнографических исследований. – Алматы; Омск, 2004.
24. Седов, В.А. Кобадиян на пороге раннего средневековья / В.А. Седов. – М., 1987.
25. Толстов, С.П. Древний Хорезм / М.П. Толстов. – М., 1948.
26. Нильсен, В.А. Становление феодальной архитектуры средней Азии / В.А. Нильсен // Архитектура Средней Азии в V–VIII вв. – Ташкент, 1966.
27. Семенов, Г.Л. Согдийская фортификация V–VIII веков / Г.Л. Семенов. – СПб., 1996.
28. Пилипко, В.Н. Археологическая разведка в Карабекаульском оазисе в Туркменистане / В.Н. Пилипко. – Ашхабад, 1982.