

Т.М. Степанская

**Роль Российской академии художеств
в становлении и развитии искусства и культуры Сибири
(к 250-летию основания Российской академии художеств)**

В Петербурге, там, где «... древние сфинксы стерегут гранитную пристань, возвышается величественное здание. Широко развернут вдоль берега его фасад. В центре – выступающий вперед портик главного входа, между колоннами которого установлены статуи Геркулеса и Флоры. Над дверью лаконичная надпись “Свободным художествам. Лето 1765”» [1, с. 3]. 1765 г. – дата закладки здания Российской академии художеств, сооруженного по проекту А.Ф. Кокорина и Ж.Б. Валлен-Деламота (рис. 1).

Становление академии связано с именем Петра I, учредившего в 1725 г. Академию наук и открывшего в ее структуре гравировальную палату. С 1740 г. Академия наук была преобразована в Академию наук и художеств; 6 (17) ноября 1757 г. по инициативе М.В. Ломоносова и крупного деятеля русского дворянского Просвещения И.И. Шувалова императрица Елизавета Петровна учредила Российскую «трех знатнейших художеств» академию. М.В. Ломоносов в «Проекте и штате», поданном в строительный сенат, писал: «Россия, распространяясь широко по вселенной, прославляясь победами, доказавшими преимущества в храбрости и самым высокомысленным супостатам, поставив свои пределы в безопасности и привлеки к себе внимание окрестных народов, яко важнейший член во всей европейской системе, требует величеству и могуществу своему пристойного и равномерного великолепия, какового ниоткуда пробрести невозможно, как от почтенных художеств» [1, с. 8]. С момента своего рождения академия прошла вместе со всей страной сложный путь, но всегда она

стремилась выполнять свою главную функцию – готовить для России профессиональных мастеров: живописцев, скульпторов, архитекторов, рисовальщиков, граверов, а с 1944 г. теоретиков и историков искусства, искусствоведов, художественных критиков и музейных работников.

Велико значение Академии художеств в становлении сибирского градостроительства и архитектуры, развивающихся в традициях петербургской архитектурной школы; в подготовке строительных и архитектурских кадров для горнозаводских комплексов Алтайского и Нерчинского горных округов; в воспитании зодчих и художников для сибирских городов.

В Сибири в XVIII столетии преимущественно деревянное строительство велось народными мастерами и горными инженерами. В Тобольске, Бийске и других городах Западной Сибири много строил тобольский ямщик Иван Черепанов, славившийся как «знающий в архитектуре каменного строения» и мастер резных иконостасов. В Иркутской губернии в конце XVIII в. талантливым строителем проявил себя выпускник иркутской навигационной школы А.И. Лосев.

Архитектурный класс Петербургской академии художеств был основан в 1758 г. Первый набор в него состоял из 13 человек. Россия остро нуждалась в архитекторах. Алтай в этом смысле не являлся исключением. Колывано-Воскресенские заводы строились по образцу уральских на основании смет и рекомендаций управляющего уральскими казенными заводами В. Генина. Культовое строительство на Алтае в середине XVIII столетия осуществлялось по проектам и под

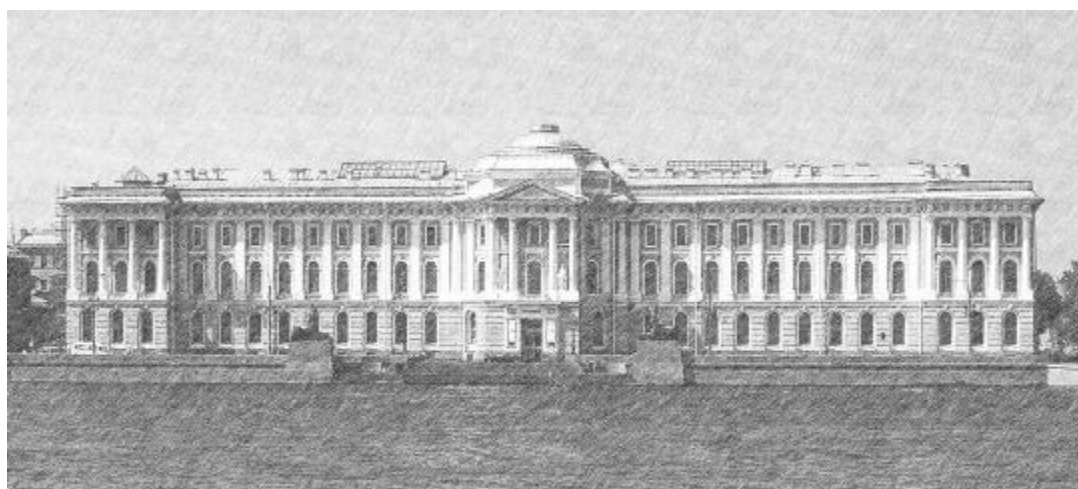


Рис. 1. Здание Российской академии художеств

руководством геодезии прапорщика Пимена Старцева. В 1751 г. им была построена первая в Барнауле Петропавловская церковь. В ее колокольне (высотой 22 м) с проезжими воротами, ярусной композицией, завершающейся стройным шпилем, деревянной, но обшитой тесом под камень, преобладал светский характер, ощущалось влияние архитектуры Петербурга петровского времени.

Архивные документы содержат многочисленные свидетельства того, как то или иное каменное строительство затягивалось на десятилетия из-за отсутствия архитектора. Примером может служить возведение каменного здания церкви в Змеиногорском руднике. Указ о ее строительстве вышел в 1773 г. В 1775 г. были присланы из Кабинета чертеж и план предлагаемой постройки. В «доношении» от 15 декабря 1775 г. в Кабинет сообщалось, что «к строению... материалы и припасы уже заготовлены, а... настоящего знающего каменное дело архитектора при здешних заводах не имеется, да и через посланные отношения в сибирских городах Тобольском, Иркутском, Енисейском по публикациям оно не отыскалось, а потому в то строение церкви вступить не можно... и не соизволит ли Кабинет приказать... отыскать в Санкт-Петербурге архитектора и прислать его...» [2, с.140–141]. Архитектор не был прислан, строительство здания было завершено только в 1816 г.

Без авторского надзора архитектора был возведен в Барнауле в 1771–1774 гг. по проекту московского приверженца стиля барокко Д.П. Макулова каменный Петропавловский собор. Практическим строительством руководили горный инженер И. Медер и подпоручик П. Попов. Это была единственная при сибирских заводах постройка барочного характера.

Официально должность архитектора при сибирских казенных заводах была утверждена указом Кабинета в 1806 г. [2, с.139]. Производственная необходимость побудила заводское правление решить этот вопрос значительно раньше. В 1786 г. с разрешения Кабинета оно командировало в Петербург для обучения в архитектурном классе Академии художеств

маркшейдера А.И. Молчанова. Андрей Иванович Молчанов (1765 – после 1824) был сыном солдата, на службу в заводы поступил в 1781 г., в течение пяти лет он состоял в учениках сначала плотника, потом механика и, наконец, маркшейдера. Во время обучения в Петербурге А.И. Молчанов стал свидетелем расцвета русского строго классицизма. К 1791 г. он завершил обучение архитектурной науке в Петербурге «...сколько по краткости время успеть мог...» и вернулся на Алтай для исполнения должности заводского архитектора [2, с.148]. До наших дней сохранились его постройки в Барнауле на улице им. И.И. Ползунова (здания бывшей заводской аптеки, инструментального магазина, заводской канцелярии) и на Демидовской площади (здание бывшего заводского госпиталя). На них установлены мемориальные доски, они охраняются государством.

Архивные документы рассказывают о том, что А.И. Молчанов осуществлял каменное строительство не только в Барнауле, но и во многих рудниках и заводских поселках Алтая, в частности, под его руководством завершилось в 1816 г. возведение церкви в Змеиногорском руднике.

А.И. Молчанов, несомненно, был мастером архитектурного дела, одним из тех рядовых архитекторов, которые решали задачи провинциального градостроительства в России в конце XVIII – начале XIX в. Его постройки в характере строго классицизма являются типичными для своего времени. Есть основание предполагать, что именно А.И. Молчанов является автором ансамбля Демидовской площади. Ее проект существовал на бумаге в начале 1820-х гг., а А.И. Молчанов ушел в отставку по состоянию здоровья в 1824 г. При нем было начато строительство госпиталя, но, по-видимому, архитектор был очень болен, потому что дважды подавал прошение об отставке, ссылаясь на «слабость здоровья». Л.И. Иванов и Я.Н. Попов продолжили дело А.И. Молчанова (рис. 2).

Лаврентий Иванович Иванов (1803–?), как и А.И. Молчанов, был сыном солдата, но с Нерчинских заводов. На средства Кабинета он с 1820 по 1825 г.

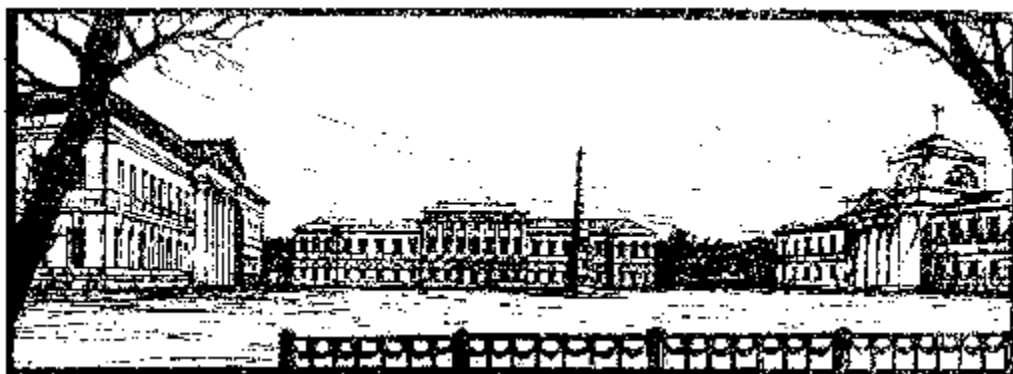


Рис. 2. Проект Демидовской площади. Архитектор Л.И. Иванов. 1820-е гг.

обучался в архитектурном классе Академии художеств в Петербурге, «за композиции в проектах» удостоившись серебряных медалей I и II степени, заслужив хороший отзыв президента академии. Первые два года после окончания архитектурного класса Л.И. Иванов закреплял знания на практическом строительстве под непосредственным руководством великого мастера классицизма К.И. Росси. В 1828 г. по распоряжению Кабинета он прибыл в Барнаул, принял участие в проектировании здания горного училища, а также, очевидно, корректировал проекты производственных зданий Барнаульского завода и ансамбля Демидовской площади. В 1829 г. Л.И. Иванов был отозван в Нерчинские заводы [2, с.155]. В том же году в Барнаул приехал Я.Н. Попов [2, с.154].

Яков Николаевич Попов (1802–после 1852) – сын офицера, поступил на службу в Кольвано-Воскресенские заводы в 1816 г. В 1820–1822 гг. учился в архитектурном классе Академии художеств, после чего стал архитектурным помощником К.И. Росси. Общение с талантливым зодчим, участие в создании его архитектурных ансамблей явились лучшей школой для сибирского архитектора. Из этих практических уроков Я.Н. Попов вынес твердое убеждение, что организация пространства площадей и улиц в единое гармоничное целое – главнейшая задача архитектора. Верность этому убеждению он сохранял на протяжении всей своей деятельности в качестве главного архитектора Кольвано-Воскресенских заводов вплоть до 1852 г. Я.Н. Попов завершил строительство и реконструкцию общественного центра Барнаула, создав единый архитектурный комплекс: площадь серебropлавильного завода – Демидовская площадь – улица Петропавловская – Соборная площадь. В этот комплекс включался силуэт нагорной церкви, строительство которой было завершено в 1856 г. Творчество Я.Н. Попова питалось передовыми идеями русской классицистической архитектуры первой четверти XIX в. (рис. 3.).

В Академии художеств сложилась своя педагогическая система преподавания специальных и общеобразовательных дисциплин; в ее структуре сформировался учебный комплекс, включающий музей истории архитектуры, музей античных слепков, учебно-методический и научно-исследовательский музей. Организация учебного процесса сложилась в XVIII в. и сохранялась почти без изменений вплоть до первой четверти XIX в. Воспитанники академии были обеспечены классическими образцами и специальной литературой по архитектуре и изобразительному искусству; под руководством В.Ф. Баженова был осуществлен первый полный русский перевод трактата Ветрувия «Об архитектуре». В учебниках, созданных А. Ивановым, П. Чекалевским и Б. Урвановым, А. Лосенко, обосновывалось высокое нравственное и патриотическое «назначение художеств» [3, 6]. Мощную методическую базу архитектурного образования составляли фонды четырех музеев Академии художеств. Академическое образование закрепляло и развивало понимание города как единой целостности, ансамблевости, приобщало к большим европейским стилям (барокко, классицизм). Практически все ведущие мастера русского классицизма являлись воспитанниками Академии художеств. Работая в Москве и других городах России, они во многом претворяли в жизнь идеи петербургской архитектурной школы. Памятники зодчества горного города Барнаула, общественно-административные центры других сибирских городов были созданы в русле стилистических поисков выдающейся отечественной столичной архитектурной школы.

Академия художеств способствовала развитию религиозной живописи в Сибири в середине XIX в. В 1856 г. по предложению чиновника особых поручений при президенте Академии художеств Г.Г. Гагарина в Академии художеств был учрежден класс православного иконописания [7]. В 1859 г.

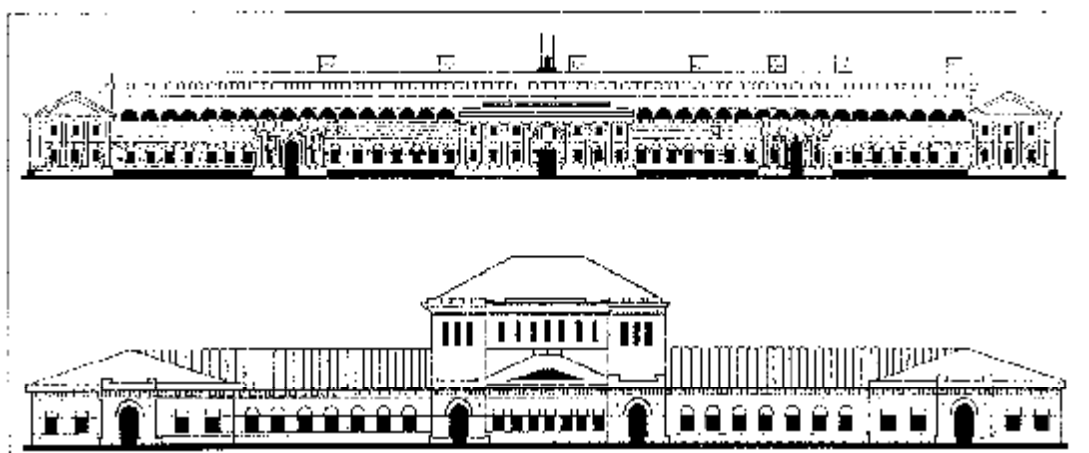


Рис. 3. Фасады барнаульского серебropлавильного (сверху) и гурьевского (снизу) заводов. Архитектор Я.Н. Попов. Первая половина XIX в.

в Академии был создан древнехристианский музей, «в собрание которого вошли древние иконы, зарисовки памятников зодчества» [8]. Согласно специальному «повелению Её императорского высочества» в 1840 г. Академии художеств как официальному учреждению, ведающему всеми сторонами художественной жизни страны, вменялось в обязанность рассматривать «вновь заказываемые от правительства образа и картины на общем собрании профессоров и академиков» [7, с. 34], что давало определенные гарантии качества живописных работ на религиозные темы.

Более 20 лет жил и работал на Алтае академик живописи М.И. Мягков, представляющий на Алтае религиозную живопись. Его творчество в этом направлении не только находилось в русле исканий академической живописи второй трети XIX в., но и стояло у истоков зарождения русско-византийского стиля в сибирской академической живописи, сформировавшегося вполне к середине XIX в.

Влияние Академии художеств на развитие сибирской культуры было многозначным. Оно проявлялось в самых разнообразных направлениях освоения различных ресурсов Алтая. Крупнейшие центры камнерезного искусства – Локтевская и Кольванская фабрики – возникли в конце XVIII в. Кольванская гранильная фабрика, наряду с Петергофской и Екатеринбургской, была главным поставщиком изделий из камня для украшения столичных общественных зданий и дворцов, выполняющихся по проектам академиков-архитекторов А.Н. Воронихина, Д. Кваренги, К.И. Росси, А. Мельникова, академика-скульптора С.И. Гальберга. Для обучения мастеров Кольванской шлифовальной фабрики в середине XIX в. в Кольвани открылся рисовальный класс для специальной подготовки наиболее одаренных детей. Уже в первой половине XIX в. преподавание рисунка вводится на Кольванских заводах, вести эти занятия приглашаются воспитанники

Академии художеств. На заводе трудились ученики академика живописи В.П. Петрова, работавшего на Алтае с 1802 по 1810 г. [4] (рис. 4).

Заслуга Академии художеств состоит в развитии художественного образования в России, она поддерживала деятельность своих воспитанников в Сибири, в том числе на Алтае. Преподавание рисования и изобразительного искусства велось в горных школах и горном училище квалифицированными специалистами – академиками живописи В.П. Петровым и М.И. Мягковым. Заводские архитекторы имели учеников в «чертёжных», где выполнялись местные строительные проекты. Архитектурная графика, хранящаяся в Центральном хранилище архивных фондов Алтайского края, отличается высоким мастерством и может служить образцом для современных архитекторов.

Академия художеств с самого возникновения была не только учебно-воспитательным заведением, но и центром художественного просвещения, поскольку регулярно устраивала выставки, при ней были основаны не только музеи, но и научная библиотека, до сих пор входящие в структуру академии.

Устав 1812 г. узаконил ведущую роль Академии художеств в развитии русского художественного образования и в других сферах художественной жизни России. Воспитанники академии несли просветительские традиции в сибирские города. Например, академик живописи В.П. Петров привёз в 1802 г. в Барнаул коллекцию гравюр западноевропейского искусства, в том числе офорты Рембрандта, рисунки Рубенса, Ван Дейка, завещал их ученикам рисовальной школы при Кольванской шлифовальной фабрике [10]. Влияние Академии художеств на учеников сохранялось на протяжении всей их деятельности.

Прочные связи с Российской академией художеств сохраняли ее выпускники, работавшие в Сибири во второй половине XIX – начале XX столетия. Это

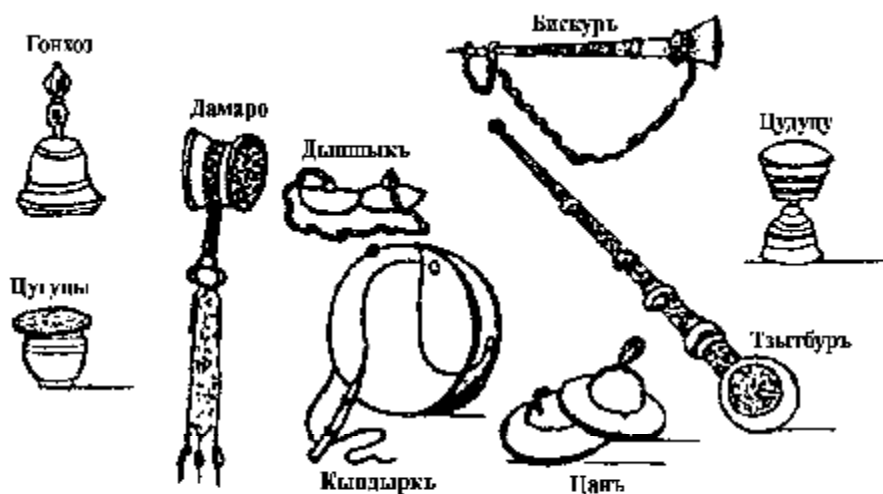


Рис. 4. Рисунки академика живописи В.П. Петрова. Музыкальные инструменты народов Сибири. Начало XIX в.

был период господства эклектики и формирования новых архитектурных стилей и направлений (неоклассицизм, модерн и др.). Алтайский и Нерчинский горные округа в пореформенное время переживали упадок, оставаясь в ведении Кабинета. В это время активно развиваются такие города Западной Сибири, как Томск, Омск, Бийск. Барнаул также постепенно преобразуется в торговый город. В Западной Сибири банки, торговые дома, вокзалы, особняки строили на конкурсной основе талантливые архитекторы. Многие из них были воспитанниками Петербургской академии художеств. В Томске работали получившие по окончании Академии художеств дипломы архитекторов-художников К.К. Лыгин, А.Л. Шиловский, А.И. Лангер, П.Ф. Федоровский, Т.Л. Фишель [11–12]. Академическое образование обеспечивало высокий профессиональный уровень, сохранявший традиции архитектурного класса, основанного еще во второй половине XVIII в. В условиях эклектики городская архитектура утрачивала ансамблевый характер, но деятельность архитектора требовала глубокого знания исторических стилей, ордерной системы, виртуозного владения архитектурной графикой. Это позволяло создавать в сибирских городах достойные своего времени общественные и жилые здания.

К 1916 г. по проектам К.К. Лыгина в Томске были построены более двух десятков общественных, учебных, торговых зданий и доходных домов. Строил К.К. Лыгин в Новониколаевске (Новосибирск), Бийске, Красноярске. К.К. Лыгину приписывается авторство проекта особняка Н. Асанова в Бийске: сохранившееся здание характеризуется ярко выраженными признаками архитектуры модерна [11]. Окончив Академию художеств в 1879 г., К.К. Лыгин отдал дань различным направлениям эклектики, в то же время он принадлежит к числу тех немногих архитекторов, кто внес вклад в развитие сибирского архитектурного модерна.

Десять лет служил городским архитектором в Томске П.Ф. Федоровский, окончивший полный курс Академии художеств в 1895 г. По его проектам строились жилые дома, детская поликлиника при Томском государственном университете, под его руководством был создан в Томске Пушкинский сквер. В начале XX в. А.И. Лангер исполнял должность губернского архитектора. К 1915 г. в Томске им были построены церковь Св. Петра и Павла, мечеть и ряд других зданий. В 1903–1912 гг. по проектам Т.Л. Фишеля в Томске строятся ночлежный дом, торговые ряды, городской ломбард и другие сооружения [12]. Популярностью пользовался в этом городе архитектор А.Л. Шиловский, который в 1909–1912 гг. построил здания частных кинотеатров (синематографов) на улице Пушкинской в Барнауле. Таким образом, архитектурный облик сибирских городов в начале XX в. во многом был сформирован архитекторами-художниками на основе академической школы.

Важным направлением деятельности Академии художеств в XX в. являлась подготовка для музеев и учебных заведений Сибири искусствоведов и преподавателей истории искусства. Как уже отмечалось, в 1944 г. институту живописи, скульптуры и архитектуры, созданному на базе Российской академии художеств, после 1917 г. было присвоено имя великого русского живописца И.Е. Репина. В институте сохранялись, развивались и складывались на основе преемственности традиции петербургской школы отечественного искусствоведения. Здесь получали образование музейные работники и преподаватели со всех регионов России, в том числе и Сибири.

С 1960-х гг. на Алтае начала формироваться искусствоведческая среда. Первые алтайские искусствоведы получали образование в двух центрах – в Уральском государственном университете им. М. Горького в Екатеринбурге (Л.И. Снитко, Ю.Н. Сорокин, Н.П. Гончарик, Г.В. Октябрь, Л.Н. Лихацкая, Г.И. Прибытков, Н.С. Царева, М.Ю. Шишин) и в Институте живописи, скульптуры и архитектуры им. И.Е. Репина Академии художеств в Петербурге (В.И. Эдоков, А.К. Карпова, Т.М. Степанская, Л.Н. Шамина, В.В. Сазонова, Т.А. Конькова, И.К. Галкина, Л.Г. Тощая, Е.В. Попова и др.). Таким образом, изначально стали развиваться направления двух искусствоведческих школ России – более древней столичной петербургской и более молодой провинциальной – екатеринбургской, имеющие некоторые методологические и методические различия. Авторитетными учителями и наставниками сибирского искусствоведения явились выдающиеся историки искусства, авторы монографий, учебников, продолжатели традиций Российской академии художеств, представители петербургской школы искусствоведения: А.П. Чубова, И.А. Бартнев, Б.Н. Федоров, А.Н. Савинов, А.Л. Каганович, Р.И. Власова, В.И. Раздольская, А.Г. Верещагина, В.Б. Блэк, А.Н. Пунин, В.Г. Лисовский, В.Д. Лихачева и другие ведущие ученые в области искусствоведения. Характерная черта академической школы искусствоведения – внимательное изучение произведений искусства. Каждый профессор стремился увлечь студента, заставляя полюбить его вещь. Отдельным памятникам посвящались многочисленные статьи. Это были или чисто атрибуционные работы, или стилистический анализ, сочетающийся с кропотливым технологическим, что позволяло автору отделить подлинные части от позднейшей реставрации, или внесение новых нюансов в установившиеся представления о художественных особенностях произведения. Историк искусства должен не только охватывать одним взглядом целые периоды истории, но и упражнять свое «искусство видеть», разглядывая как бы через увеличительное стекло отдельные произведения, подвергая их критическому анализу – таково академическое видение искусствоведческого профессионализма [7].

В 1993 г. в Алтайском государственном университете началась подготовка искусствоведов (впервые в Сибири). С 2000 г. на факультете искусств АлтГУ создан диссертационный совет для защиты кандидатских диссертаций по истории искусства и искусствоведению. К 2006 г. преподавателями сибирских вузов и сотрудниками сибирских художественных музеев в нем защищено

52 диссертации. Творческий художественный процесс в Сибири необратим. Огромная роль в этом процессе принадлежит Российской академии художеств. В канун ее 250-летия уместно вспомнить, что в понятия «академическое искусство», «академическое образование», «академическая художественная школа» заложен глубокий смысл высокого профессионализма.

Литература

1. Лисовский В.Г. Академия художеств. – Л., 1982.
2. Степанская Т.М. Архитектура городов-заводов Сибири XVIII – первой половины XIX столетия. – Барнаул, 2004.
3. 225 лет Академии художеств СССР. Ретроспективная выставка : каталог. – М., 1983.
4. ЦХАФАК.Ф.1. Оп. 2. Д. 373. Л. 92.
5. Овчинникова М.Ю. Мастер живописи // Сибирские огни. – 1971.
6. Верещагина А.Г. Историческая картина в русском искусстве. Шестидесятые годы XIX в. – М., 1990.
7. Гинзбург И.В. К истории Академии художеств во второй половине XIX в. // Вопросы художественного образования. – Л., 1974. – Вып. IX.
8. Воробьева Т.А. К истории мастерской религиозной живописи в Академии художеств // Наследие и современность. – СПб., 1992.
9. Петров П.И. Материалы для истории Императорской Санкт-Петербургской Академии художеств за сто лет её существования. – СПб., 1864. – Ч. II.
10. РГИА. Ф. 789. Оп. 1. Ч. II. Д. 873.
11. Степанская Т.М. Памятники градостроительства и архитектуры Алтая : каталог. – Барнаул, 1991.
12. Журин Н.П. Градостроительное законодательство и практика развития городов Сибири второй половины XIX – начала XX века // Архитектура и экология России. – Новосибирск, 1993.