

УДК 512.8

Г. А. МЯГКОВ

### Некоторые особенности и тенденции развития высшего образования в Алтайском крае

В развитии высшего образования в Алтайском крае имеются тенденции, которые, с одной стороны, характерны для Российской Федерации, с другой – отражают особенности экономики региона.

В крае, в противовес процессам падения производства и сокращения численности занятых в отраслях хозяйства, обнаруживается устойчивая тенденция к росту числа занятых с высшим образованием.

Так, за 1993–1997 гг. произошло сокращение занятых в экономике края на 12,4%, но при этом увеличилось число работников с высшим образованием на 10,4%. Доля занятых с высшим образованием в общей численности возросла с 13,8% в 1993 г. до 17,4 – в 1997. В целом динамики роста численности занятых в экономике края и выпуска специалистов из вузов края примерно соответствуют друг другу.

Таким образом, можно утверждать, что общий спрос на специалистов с высшим образованием продолжает возрастать, несмотря на развивающийся экономический кризис. Косвенным подтверждением этому является устойчивый конкурс в вузах края.

Отражением развивающегося спроса является и стабильный рост численности приема и выпуска из вузов края. Средняя численность приема за минувшее пятилетие (1994–1998 гг.) возросла по сравнению с предыдущим (1989–1993 гг.) на 17,8%, а выпуска – на 11,4%.

Относительно более быстрыми темпами повышается прием на дневное обучение (рис. 1). При этом доля приема по дневной форме в общей численности продолжает оставаться на уровне 70%; по заочной – 23–25%; по вечерней – 36%.

Рост численности приема характерен для всех вузов. Наиболее высокие средние темпы роста за

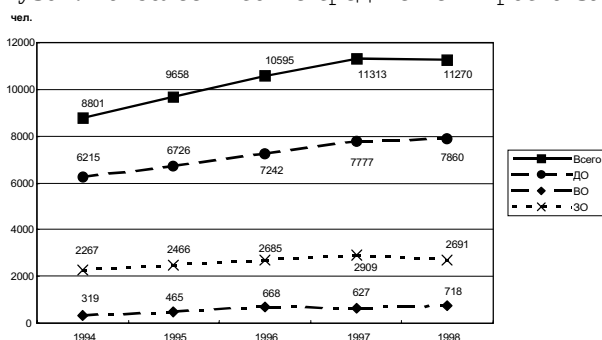


Рис. 1. Динамика приема в вузы края

минувшее пятилетие наблюдались в АГТУ – 108,1; АГУ – 107,3; БГПУ – 106,4 (рис. 2).

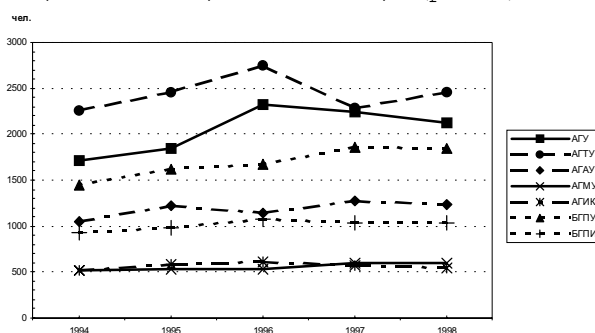


Рис. 2. Динамика приема по вузам края

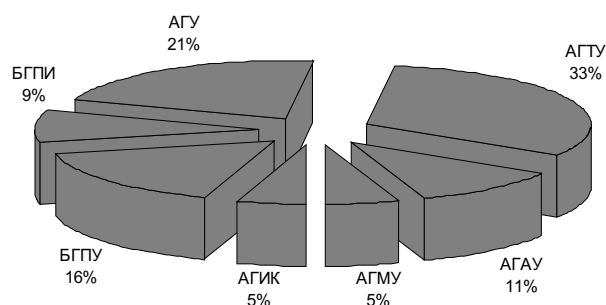


Рис. 3. Структура приема в вузы края в 1998 г. (с филиалами)

В структуре приема в вузы края (с филиалами) наибольший удельный вес имеет АГТУ (рис. 3).

В крае наиболее распространена дневная форма обучения. Ее доля по приему в вузы колеблется от 57% (АГУ) до 76 (АГТУ), исключая АГМИ, где обучение ведется только по дневной форме.

По вечерней форме подготовка ведется в трех вузах – АГУ (2%), БГПУ (7), АГТУ (12%).

Доля заочного обучения в АГУ, АГИК, БГПИ находится на уровне 40%, в БГПУ – 25, в АГТУ – 12.

Структурные изменения приема по видам обучения произошли в АГИК, в котором доля приема по дневной форме увеличилась с 40 до 60%, а по заочной сократилась с 60 до 38%, а в АГУ обнаруживается обратная тенденция – сокращается прием на дневное обучение (с 66 до 57%) и возрастает на заочное (с 34 до 41%).

В структуре выпуска вузов края происходит увеличение доли социально-гуманитарных специальностей – за прошедшие пять лет она возросла с 16,3 до 21,1%, экономики и управления – с 7,6 до 12,8%. Наоборот, доля выпуска специалистов

по инженерным специальностям уменьшилась с 22,4 до 19,3%, а специалистов для сферы образования – с 17,8 до 14,5% (рис. 4).

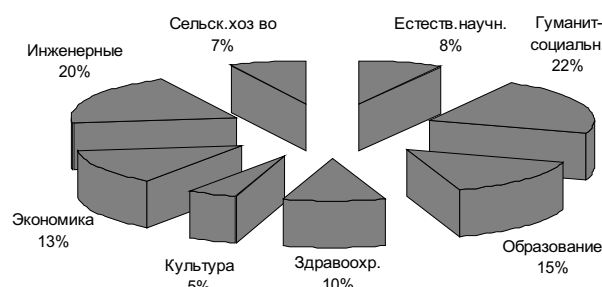


Рис. 4. Структура выпуска из вузов края в 1998 г.

Рост численности приема определяет увеличение контингента студентов в вузах (кроме АГМУ и АГИК).

В соответствии с увеличением контингента (объема учебной нагрузки) происходит возрастание численности профессорско-преподавательского состава в вузах. За рассматриваемый период она увеличилась на 7,4%. При этом число докторов наук растет быстрее, а численность кандидатов наук имеет тенденцию к сокращению (рис. 5).

Наиболее высокие темпы роста профессорско-преподавательского состава, а также численности докторов наук наблюдаются в АГУ. За рассматриваемый период их число увеличилось на 78% – с 36 до 64 чел. Несколько уступает им АГТУ. Уменьшение численности профессорско-преподавательского состава (ППС) наблюдается в АГМУ и АГИК.

Численность кандидатов наук в среднем в большинстве вузов и в целом по краю приблизительно остается на одном уровне, лишь в АГТУ и АГИКе она уменьшилась более чем на 10%.

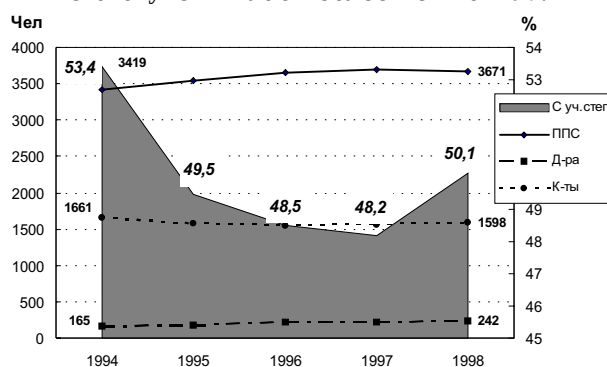


Рис. 5. Динамика численности ППС по краю

Отсутствие динамики в увеличении числа кандидатов наук в составе ППС вузов, при высоких темпах роста общего числа вузовских преподавателей, свидетельствует об отставании в крае системы подготовки научно-педагогических кадров.

Динамика роста численности ППС, наблюдаемая во многих вузах, существенно отстает от тем

пов роста численности контингентов студентов. Это связано с распространением внутреннего совместительства преподавателей в вузах, что приводит к относительному уменьшению числа ППС по отношению к численности студентов.

Самые высокие показатели численности ППС на 1000 чел. приведенного контингента студентов имеются в АГМУ – 139 чел., АГИК – 122 и АГТУ – 111, в среднем по краю – 99 чел. Самый низкий уровень в АГУ – 80 чел.

По числу докторов наук на 100 студентов выделяются два вуза. В АГМУ эта цифра составляет 15 чел., а в АГУ – 10 чел.

По числу кандидатов наук явное преимущество имеет АГМУ – 97 чел. (в среднем по краю – 50).

В крае существует тенденция развития платного обучения. Наиболее ее высокая доля студентов, обучающихся с полным возмещением затрат имеется в АГУ – 32,8% (табл. 1). В какой-то мере это может служить индикатором престижности вуза.

Почти 40% студентов, обучающихся с полным возмещением затрат, обучаются в АГУ (рис. 6).

Таблица 1

Удельный вес контингента студентов, обучающихся с полным возмещением затрат, %.

Вузы	1997/98	1998/99
По краю	13,7	17,3
АГУ	30,0	32,8
АГТУ	9,5	12,9
АГАУ	3,8	6,7
АГМУ	6,4	9,6
АГИК	2,0	7,4
БГПУ	15,3	16,6
БГПИ	13,2	16,6

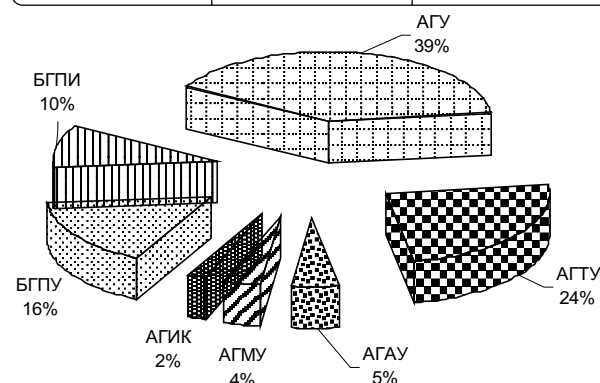


Рис. 6. Структура контингента студентов, обучающихся с полным возмещением затрат

Опережающимися темпами развивается негосударственный сектор высшего образования в

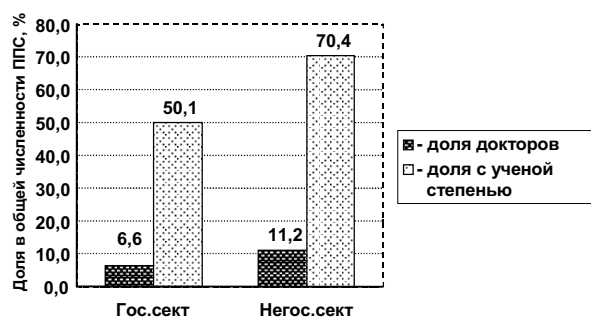


Рис. 7. Квалификационный уровень ППС государственных и негосударственных секторов высшего образования в крае

крае. Если в 1995 г. его доля в общей численности приема составляла 4,4%, то в 1998 – 6,4%. В негосударственных вузах имеется тенденция развития дневной формы обучения, в настоящее время ее доля составляет 70%.

Доля ППС в негосударственном секторе от ее общей численности в крае составляет 4,6%. При этом удельный вес преподавателей, имеющих ученую степень, в негосударственных вузах более высокий, чем в государственных, – 70% (рис. 7). Негосударственное высшее образование привлекает в качестве совместителей наиболее квалифицированную часть преподавателей государственных вузов, что дает основание предполагать о более высоком качестве обучения в негосударственных вузах.

Развитие противоречия между двумя секторами в использовании кадрового состава может способствовать к переливу кадров преподавателей в негосударственное высшее образование в качестве штатного персонала.